

# TROS-KA

Ewa Domagała-Zyśk, Tomasz Knopik, Urszula Oszwa,  
Małgorzata Knopik, Aldona Konowatek, Maria Krajewska,  
Jolanta Mazur, Katarzyna Sudewicz, Ewelina Zakrzewska

## **Jak rozwijać wśród uczniów umiejętność radzenia sobie z trudnościami i poczucie sprawczości?**

**Poradnik dla pracowników  
poradni psychologiczno-pedagogicznych.  
TROS-KA Materiały postdiagnostyczne cz. I**



Recenzenci:

prof. zw. dr hab. Grażyna Krasowicz-Kupis  
dr hab. Ewa Skrzetuska, prof. SGGW

© Copyright Ośrodek Rozwoju Edukacji

Zestaw TROS-KA powstał w ramach projektu pozakonkursowego pn. „Opracowanie instrumentów do prowadzenia diagnozy psychologiczno-pedagogicznej”, realizowanego przez Ośrodek Rozwoju Edukacji w ramach Osi Priorytetowej II. Efektywne polityki publiczne dla rynku pracy, gospodarki i edukacji, działania: 2.10. Wysoka jakość systemu oświaty Programu Operacyjnego Wiedza Edukacja Rozwój (POWER), współfinansowanego z Europejskiego Funduszu Społecznego.

Wykonawca: Lechaa Consulting Sp. z o.o., [www.lechaa.pl](http://www.lechaa.pl)

ISBN 978-83-65450-89-0

Wydawca:  
Ośrodek Rozwoju Edukacji  
Aleje Ujazdowskie 28  
00-478 Warszawa

Warszawa 2017

EGZEMPLARZ BEZPŁATNY

# Materiały postdiagnostyczne. Część I: Radzenie sobie z trudnościami i poczucie sprawczości

---

## WPROWADZENIE

Koncepcja pakietu TROS-KA została opracowana przez zespół pracowników naukowych z dziedzin psychologii i pedagogiki w ścisłej współpracy z nauczycielami klas IV–VI szkoły podstawowej oraz pracownikami poradni psychologiczno-pedagogicznych.

Materiały postdiagnostyczne stanowią integralną część zestawu TROS-KA, służącej do pomiaru kompetencji społeczno-emocjonalnych uczniów średniego okresu szkolnego, tj. w klasach IV, V i VI szkoły podstawowej. Ocena z wykorzystaniem baterii obejmuje następujące obszary tych kompetencji: 1) radzenie sobie z trudnościami – T; 2) rodzaj i charakter relacji społecznych ucznia – R; 3) samoocenę i obraz siebie – O; 4) poczucie i przejawy sprawczości – S; oraz 5) kontrolę afektu – KA.

Są to wymiary rozwojowe, które wymagają największej troski ze względu na fakt, iż stanowią fundament wielu innych kompetencji i decydują o powodzeniu życiowym. Dotyczą okresu rozwoju, kiedy wzrasta prawdopodobieństwo pojawienia się zachowań z grupy ryzyka niedostosowania społecznego i dlatego wymagają dostarczenia narzędzi do ich rozpoznawania oraz interwencji terapeutycznej. TROS-KA dotyczy także kształtowania u uczniów gotowości do troszczenia się o innych, co stanowić powinno jeden z celów działań wspierających. TROS-KA jako pakiet narzędzi diagnostycznych i postdiagnostycznych stanowi wyraz wsparcia udzielanego nauczycielom i pracownikom poradni psychologiczno-pedagogicznych.

Pakiet TROS-KA umożliwia diagnozowanie potrzeb społeczno-emocjonalnych uczniów, co zgodnie z aktualnymi dokumentami oświatowymi powinno odbywać się w szkołach i instytucjach wspomagających, w tym w poradniach psychologiczno-pedagogicznych. Ze względu na swój format pozwala on na realizację tych zadań w naturalnym środowisku uczniów.

Kształtowanie kompetencji nie odbywa się jednorazowo, ale stanowi długofalowy proces, a zatem proponowany w materiałach postdiagnostycznych format pracy, zaprojektowany w postaci scenariuszy zajęć do cyklicznej realizacji, wpisuje się w tę prawidłowość rozwojową. Procesualny charakter działań wspierających i terapeutycznych umożliwia też podział scenariuszy na dwie grupy (przeznaczone dla uczniów w wieku 9–11 lat oraz 12–13 lat), który należy jednak traktować elastycznie, uwzględniając indywidualny poziom dojrzałości dziecka. Niektóre karty pracy zawierające grafiki nawiązujące do wieku dziecka zostały opracowane w dwóch wersjach, dla obu grup wiekowych. Karty te w nagłówku mają oznaczenia: wersja A (dzieci w wieku 9–11 lat), wersja B (dzieci w wieku 12–13 lat).

**Pakiet materiałów postdiagnostycznych obejmuje: a) scenariusze zajęć, b) gry dydaktyczne oraz c) prezentacje multimedialne do wykorzystania przez nauczycieli i pracowników poradni psychologiczno-pedagogicznych.**

**Scenariusze** zostały przygotowane dla nauczyciela i pracownika poradni (psychologa, pedagoga) zarówno do indywidualnej pracy z uczniem, jak i do pracy zespołowej. Uwzględnienie obu rodzajów zajęć jest ważne z uwagi na ich różnorodność istotną w przeciwdziałaniu monotonii, oraz możliwość kształtowania zróżnicowanych aspektów kompetencji społeczno-emocjonalnych w poszczególnych formach pracy. Podczas zajęć indywidualnych uczeń ma okazję poczuć się wyjątkowo ważny, a także obdarzony zaufaniem, co zapewnia mu komfort w udzielaniu szczerych odpowiedzi, dotyczących spraw osobistych. W pracy zespołowej kształtuje się umiejętność współdziałania, poznawania siebie w kontakcie interpersonalnym, wymagającym konfrontacji poglądów i opinii, poszanowanie dla odmienności. Scenariusze powinny też stymulować do rozwoju kreatywności ucznia, zarówno w aspekcie indywidualnym, jak i zbiorowym.

Wszystkie scenariusze mają ujednoliconą strukturę. Każdy z nich zawiera: a) temat, b) cel ogólny oraz c) cele szczegółowe zgodne z nową podstawą programową dla szkoły podstawowej, d) metody pracy, e) środki dydaktyczne (karty pracy) oraz opcjonalnie e) dodatkowe wskazówki metodyczne. Zostały one podzielone na cztery grupy, stosownie do wymiarów kompetencji społeczno-emocjonalnych ocenianych baterią diagnostyczną TROS-KA.

**Część pierwsza (14 scenariuszy) dotyczy radzenia sobie ucznia z trudnościami oraz jego poczucia sprawczości (T i S). Pełny wykaz scenariuszy w części T i S wraz z celami ogólnymi dla każdego z nich znajduje się w końcowej części niniejszego wstępu.**

Scenariusze części pierwszej (T i S) mają na celu kształtowanie i rozwijanie:

- 1) umiejętności planowania działań i opracowywania strategii ich realizacji,
- 2) sprawności wykorzystywania zdobytych doświadczeń do rozwiązywania aktualnych problemów,
- 3) umiejętności wykorzystywania informacji zwrotnych jako wskazówek ukierunkowujących strategię rozwiązywania problemów,
- 4) motywacji wewnętrznej i orientacji prospołecznej,
- 5) poczucia kompetencji,
- 6) świadomości uczniów w zakresie możliwości uzyskiwania wsparcia od osób znaczących,
- 7) pozytywnej postawy w stosunku do szkoły jako miejsca umożliwiającego bycie sprawczym,
- 8) umiejętności pracy w grupie,
- 9) poczucia autonomii oraz samodzielności w podejmowaniu i realizowaniu wyzwań,
- 10) sprawczości w zakresie czynności domowych.

Proponowany przebieg zajęć w scenariuszach ma klasyczny charakter trójetapowy, zawiera wprowadzenie, zajęcia właściwe oraz zakończenie.

**Wprowadzenie do zajęć** powinno mieć charakter rozgrzewki. To czas na zapoznanie uczniów z tematem w sposób atrakcyjny, odbiegający od formatu lekcji szkolnej, nawiązanie z nimi kontaktu, stworzenie atmosfery opartej na wzajemnym zaufaniu.

W toku **zajęć właściwych** proponowane są ćwiczenia, dotyczące kształtowania aspektów ocenianych wcześniej kompetencji społeczno-emocjonalnych (w ramach radzenia sobie z trudnościami, relacji społecznych, obrazu siebie, sprawczości oraz kontroli afektu), wymagających dalszego rozwoju, wsparcia, analizy. Jest to część, która powinna zachęcać prowadzącego do czujności i wrażliwości na potrzeby uczniów, ujawniane w trakcie realizacji ćwiczeń i zadań zarówno indywidualnych, jak i zespołowych.

**Zakończenie zajęć** ma na celu dokonanie podsumowania tego, co zostało odkryte, poznane w trakcie zajęć właściwych, a także uruchomienie refleksji nad potencjalnymi kierunkami dalszego rozwoju uczniów. Wskazane jest, aby prowadzący zapoznał się z zawartością scenariusza w trakcie przygotowań do jego realizacji, niektóre z nich bowiem wymagają zgromadzenia dodatkowych materiałów i przyborów. Ważne jest również, aby przebieg zajęć, nawet przy wprowadzanych modyfikacjach, w pełni realizował cel ogólny i cele szczegółowe. Czas ich trwania może przekraczać długości szkolnej jednostki lekcyjnej.

**Gry dydaktyczne** stanowią cenne uzupełnienie pracy terapeutycznej w ramach pakietu TROS-KA. Mogą stanowić punkt wyjścia w procesie integracji grupowej, a także zostać użyte jako relaksacyjna forma kontynuacji zajęć, kształtujących kompetencje społeczno-emocjonalne.

**Prezentacje multimedialne** to zestaw 20 krótkich, zawierających po około 12–13 slajdów, informacji na temat podstaw teoretycznych oraz praktycznych zastosowań wymiarów kompetencji społecznych, poddawanych oddziaływaniom w ramach pakietu TROS-KA. Mogą one służyć nauczycielowi do przedstawienia zagadnień z zakresu omawianej problematyki dzieciom, rodzicom oraz innym osobom zaangażowanym w proces ich rozwoju i wychowania.

Przy konstrukcji wszystkich elementów pakietu TROS-KA, zgodnie z zasadą uniwersalnego projektowania, kierowano się optymalizacją ich wykorzystania również w odniesieniu do **dzieci ze specjalnymi potrzebami edukacyjnymi**. Materiały postdiagnostyczne pakietu zostały tak przygotowane, aby w jak największym stopniu umożliwiły pracę uczniów ze specjalnymi potrzebami edukacyjnymi wspólnie z grupą rówieśników. Ma to szczególne znaczenie dla tych uczniów, u których zaburzenia samooceny, poczucia sprawczości czy relacji rówieśniczych często są składową doświadczanych przez nich trudności. Szczegółowe zalecenia do pracy z dziećmi z różnymi rodzajami specjalnych potrzeb edukacyjnych zostały opisane w monografii, zawierającej teoretyczne podstawy konstrukcji pakietu TROS-KA (Domagała-Zyśk, Knopik, Osza, 2017). Znajdują się w niej także dodatkowe wskazówki metodyczne, pozwalające na dostosowanie toku zajęć do pracy z dziećmi z różnymi rodzajami specjalnych potrzeb edukacyjnych. Wskazane jest też uwzględnienie uwag ogólnych, dotyczących dzieci z zaburzeniami wzroku, słuchu, dysleksją, dyspraksją, obniżeniem sprawności intelektualnej, zaburzeniami spektrum autyzmu, zagrożonych niedostosowaniem społecznym, wybitnie uzdolnionych.

Podczas przygotowywania materiałów do pracy z **dzieckiem słabowidzącym** zaleca się, aby papier używany do druku był matowy, najlepiej offsetowy, o gramaturze ok. 120–150 gramów, przynajmniej podwójnie bielony (Kończyk, 2011). Zarówno scenariusze, jak i karty pracy są dostosowane do potrzeb osób słabowidzących, zgodnie z normą WCAG 2.0. Niektóre karty pracy, ze względu na istotną rolę zastosowanych tam grafik, przystosowano zgodnie z rekomendowanymi zasadami adaptacji materiałów dydaktycznych do potrzeb

osób słabowidzących. Karty te zostały oznaczone w nagłówku piktogramem lupy (symbolizującej powiększenie).

**Uczniowie z poważnymi dysfunkcjami słuchu** mogą korzystać z różnych dostosowań ułatwiających im pracę w grupach integracyjnych. Jeśli dziecko porozumiewa się w języku migowym, zajęcia powinny być prowadzone przez nauczyciela posługującego się tym sposobem komunikowania się. Treści zajęć (wypowiedzi nauczyciela oraz uczniów) mogą być zapisywane symultanicznie i wyświetlane na monitorze komputera dziecka, co zapewni mu szybki dostęp do treści przekazywanych na zajęciach i udział w bieżących rozmowach i wykonywaniu zadań.

**Uczniowie z nasilonymi specyficznymi trudnościami w czytaniu i pisaniu** w zakresie realizacji zajęć postdiagnostycznych będą potrzebowali przede wszystkim wsparcia wtedy, kiedy pojawia się konieczność czytania lub pisania.

**Uczniowie z trudnościami motorycznymi** mogą wymagać wsparcia wtedy, kiedy zadanie zakłada dużą aktywność fizyczną dzieci, np. prace konstrukcyjne czy plastyczne. Ważne jest, aby uczeń z zaburzeniami motorycznymi nie czuł się w takich sytuacjach wykluczony z grupy.

**Uczniowie z lekką niepełnosprawnością intelektualną** zasadniczo nie powinni napotykać trudności w realizacji zadań z pakietu postdiagnostycznego TROS-KA. Jeśli jednak poziom ich funkcjonowania mieści się w dolnej części niepełnosprawności lekkiej, bliżej niepełnosprawności w stopniu umiarkowanym, mogą mieć nieznaczne problemy z pełnym uczestnictwem w zajęciach, głównie ze względu na inne doświadczenia społeczne.

**Uczniowie z autyzmem i zespołem Aspergera** mogą odnieść duże korzyści z udziału w zajęciach prowadzonych przy pomocy materiałów postdiagnostycznych pakietu TROS-KA, nabywając i doskonaląc kompetencje społeczne i emocjonalne. W zależności od stopnia zaburzeń autystycznych być może będą jednak odbierać proponowane zadania jako trudne, dalekie od ich codziennych doświadczeń. Decyzję o udziale danego ucznia w zajęciach powinien za każdym razem podejmować nauczyciel prowadzący ćwiczenia tak, aby nie narażać dziecka z autystycznym spektrum zaburzeń na sytuacje, które są dla niego przykre lub niedostępne percepcyjnie (np. zadania wymagające bliskiego kontaktu fizycznego z drugą osobą, wyobrażanie sobie sytuacji mało realnych, ocena zachowań innych osób).

**Uczniowie zagrożeni niedostosowaniem społecznym** mogą w pełni korzystać z zadań pakietu postdiagnostycznego TROS-KA, nie napotykając na bariery sensoryczne czy poznawcze. Problemem może być jednak ich niechęć, brak motywacji czy nawet zachowania opozycyjno-buntownicze w stosunku do osoby prowadzącej zajęcia, innych dzieci czy propozycji wykonania ćwiczenia. W takich sytuacjach warto odnosić się do nowego modelu profilaktyki (Wach, 2012), w którym kary i przestrogi zastępowane są konstruktywnym odniesieniem się do treści istotnych dla młodego człowieka, takich jak np. wolność wyboru czy bliskość z innymi. W takiej perspektywie pakiet postdiagnostyczny TROS-KA może stać się elementem programu profilaktycznego i wychowawczego szkoły, umożliwiając uczniom zagrożonym niedostosowaniem wzmacnianie poczucia własnej wartości, poznawanie swoich zasobów, uczenie się asertywności, kształtowanie bliskich relacji z osobami znaczącymi i rówieśnikami.

**Uczniowie zdolni** są kolejną grupą uczniów ze SPE, których specyficzne możliwości, potrzeby i oczekiwania zostały uwzględnione w opracowanych

scenariuszach. Większość materiałów postdiagnostycznych odpowiada na specjalne potrzeby uczniów zdolnych, gdyż odnosi się do kluczowych komponentów zdolności (takich jak zaangażowanie zadaniowe, kreatywność, wartości), uwzględniając rolę współpracy grupowej, pragnienie przynależności i współwystępującą z nim potrzebę autonomii.

Poniżej zamieszczono wykaz scenariuszy części T i S pakietu TROS-KA. Scenariusze I.1, I.2, I.6, I.7, I.8, I.13, I.14 przeznaczone są dla dzieci młodszych (9–11 lat), natomiast scenariusze I.3, I.4, I.5, I.9, I.10, I.11, I.12 dla dzieci starszych (12–13 lat). Ze względu na indywidualne różnice rozwojowe to nauczyciel podejmuje decyzję o zastosowaniu danego scenariusza w pracy z grupą uczniów lub w pracy indywidualnej z dzieckiem.

## WYKAZ SCENARIUSZY PAKIETU TROS-KA

### CZĘŚĆ I. RADZENIE SOBIE Z TRUDNOŚCIAMI I POCZUCIE SPRAWCZOŚCI (14 SCENARIUSZY)

#### I.1. Kto planuje, ten nie panikuje

*Kształtowanie umiejętności planowania działań i opracowywania strategii ich realizacji (zajęcia grupowe)*

#### I.2. Jak uczyć się na błędach?

*Rozwijanie umiejętności wykorzystywania zdobytych doświadczeń do rozwiązywania aktualnych problemów (zajęcia indywidualne)*

#### I.3. Od krytyki do sukcesu. Jak wykorzystywać informacje zwrotne?

*Rozwijanie umiejętności wykorzystywania informacji zwrotnych jako wskazówek ukierunkowujących strategię rozwiązywania problemów (zajęcia indywidualne)*

#### I.4. 100 powodów do rozwoju...

*Kształtowanie motywacji wewnętrznej uczniów (zajęcia indywidualne)*

#### I.5. Co i od kogo zależy?

*Kształtowanie motywacji wewnętrznej i poczucia kompetencji uczniów (zajęcia indywidualne)*

#### I.6. Kto mi może pomóc? Telefon do przyjaciela

*Rozwijanie świadomości uczniów w zakresie możliwości uzyskiwania przez nich wsparcia od osób znaczących (zajęcia indywidualne)*

#### I.7. Czy szkoła musi boleć?

*Kształtowanie pozytywnej postawy w stosunku do szkoły jako miejsca umożliwiającego uczniom bycie sprawczym (zajęcia grupowe)*

### **I.8. W trosce o wspólny interes**

*Kształtowanie orientacji prospołecznej uczniów oraz umiejętności współpracy w grupie (zajęcia grupowe)*

### **I.9. Mój idealny dzień w idealnej szkole**

*Kształtowanie pozytywnej postawy w stosunku do szkoły jako miejsca umożliwiającego uczniom bycie sprawczym (zajęcia grupowe)*

### **I.10. Czy świat da się naprawić? Efekt motyla w pomaganiu**

*Kształtowanie orientacji prospołecznej uczniów oraz umiejętności współpracy w grupie (zajęcia indywidualne)*

### **I.11. Biuro projektów**

*Kształtowanie poczucia autonomii uczniów oraz samodzielności w podejmowaniu i realizowaniu wyzwań (zajęcia grupowe)*

### **I.12. Szef kuchni poleca**

*Kształtowanie poczucia sprawczości uczniów w zakresie czynności domowych (zajęcia indywidualne)*

### **I.13. Nowa akcja? Rewelacja!**

*Kształtowanie orientacji prospołecznej uczniów (zajęcia grupowe)*

### **I.14. Niech zrobią to inni! O jak odpowiedzialność**

*Kształtowanie poczucia kompetencji i orientacji prospołecznej uczniów (zajęcia indywidualne)*



# Scenariusz I.1

---



TEMAT: Kto planuje, ten nie panikuje!



CEL OGÓLNY: Kształtowanie umiejętności planowania działań i opracowywania strategii ich realizacji.



CELE SZCZEGÓŁOWE:

Uczeń:

- » wyraża swoją opinię na temat zaprezentowanych myśli dotyczących planowania,
- » opisuje funkcje planowania w odniesieniu do własnych doświadczeń,
- » formułuje postanowienia dotyczące organizacji swojej pracy w przyszłości,
- » układa hasło reklamowe, w którym prezentuje walory planowania.

Powyższe cele szczegółowe są zgodne z podstawą programową, tj.

Uczeń:

- » w ramach języka polskiego: uczestniczy w rozmowie, kształtuje umiejętność aktywnego słuchania, dostosowuje sposób wyrażania się do zamierzonego celu wypowiedzi, wyraża i uzasadnia swoje opinie, operuje słownictwem z określonych kręgów tematycznych (na tym etapie skoncentrowanym przede wszystkim wokół tematów: dom, rodzina, szkoła i nauka, środowisko przyrodnicze i społeczne), identyfikuje wypowiedź jako tekst reklamowy, przedstawia intencje, marzenia, nadzieje i plany na przyszłość, nazywa wrażenia, jakie wzbudza w nim czytany tekst, objaśnia znaczenia dosłowne i przenośne w tekstach, wyraża własny sąd o postaciach i zdarzeniach, uczestniczy w rozmowie na zadany temat, wydziela jej części, sygnały konstrukcyjne wzmacniające więź między uczestnikami dialogu, tłumaczące sens, tworzy spójne wypowiedzi;
- » w ramach wychowania do życia w rodzinie: jest odpowiedzialny za własny rozwój i samowychowanie, dostrzega indywidualne tempo rozwoju;
- » w ramach geografii: jest świadomy tego, że może mieć w przyszłości wpływ na rozwój społeczno-gospodarczy i kulturowy Polski;
- » w ramach wychowania fizycznego: planuje sposoby rozwoju oraz ma świadomość słabych stron, nad którymi należy pracować, ustala indywidualny plan działania na rzecz własnego zdrowia;
- » w ramach etyki: uczeń poznaje siebie, zna swoje podstawowe prawa i obowiązki, rozwija swoje zalety, eliminuje wady.



METODY PRACY:

- » analiza indywidualnego przypadku
- » rozmowa kierowana
- » analogie twórcze



ŚRODKI DYDAKTYCZNE:

- » Karta pracy



### WPROWADZENIE DO ZAJĘĆ

Uczniowie siedzą w kręgu. Prowadzący pyta ich:

*Co można zaplanować?*

Uczniowie kolejno udzielają odpowiedzi, unikając powtórzeń.

Po zrealizowaniu „rundki” uczniowie zastanawiają się nad pytaniem:

*Czy są czynności, których nie da się wykonać bez zaplanowania?*

W przypadku trudności prowadzący naprowadza: uroczystości rodzinne, wyjazd za granicę, który wymaga paszportu/wizy itp.

### ZAJĘCIA WŁAŚCIWE

#### 1. Złote myśli o planowaniu

Zadaniem ucznia jest zapoznanie się z myślami dotyczącymi planowania i przygotowanie ich krótkich autorskich interpretacji – Karta pracy.



#### WSKAZÓWKA METODYCZNA

Zajęcia realizowane mogą być również w ramach języka polskiego. Wówczas warto włączyć większe fragmenty tekstu i poświęcić więcej czasu na interpretację, również w ramach dyskusji grupowej.

Uczniowie dzielą się na forum swoimi przemyśleniami. Wspólnie wybierają najmniej oczywistą myśl i porównują różne sposoby jej odczytania.

#### 2. Rady życiowe

Zadaniem uczniów jest sformułowanie na podstawie złotych myśli zawartych w Karcie pracy wskazówek życiowych, jakich mogliby udzielić swojemu rówieśnikowi, gdyby ten zwrócił się do nich o radę.



#### WSKAZÓWKA METODYCZNA

Ćwiczenie może być realizowane w parach. Wówczas warto wykorzystać scenki rodzajowe. Jedna z osób przedstawia konkretny problem (adekwatny do wybranej myśli), a druga formułuje odpowiednią radę. Potem następuje zamiana ról.

#### 3. Co mi dało planowanie?

Uczeń wybiera dowolne doświadczenie, w którym wyraźnie zarysowuje się etap planowania. Prowadzący podkreśla, że doświadczenie to powinno być w miarę świeże, gdyż ćwiczenie będzie wymagało przypomnienia sobie licznych szczegółów.

Uczeń tworzy chronologiczny diagram zdarzenia w postaci plakatu. W centrum umieszcza konkretny fakt (np. wyjazd na wakacje), po lewej stronie opisuje (lub rysuje) czynności, które poprzedziły ów fakt, a po prawej stronie skutki tego faktu. Po wykonaniu zadania poszukuje związków między lewą a prawą stroną. Swoimi spostrzeżeniami dzieli się na forum.

## ZAKOŃCZENIE

### Reklama planowania

Zadaniem ucznia jest ułożenie krótkiej reklamy zachwalającej proces planowania.

Przykładowo:

*Planujesz – sukcesowi kibicujesz!*

*Z planami jesteśmy swojego losu panami!*

*Planujesz – szans życiowych nie marnujesz!*

lub

*Jakie argumenty przedstawiś osobie, która uważa, że powinniśmy żyć chwilą i niczego w życiu nie warto planować?*



#### WSKAZÓWKA METODYCZNA

W ramach wywiadu z rodzicami/domownikami uczeń zbiera informacje na temat tego, jak często planują swoje działania i jakie korzyści z tego czerpią.

**ZŁOTE MYŚLI O PLANOWANIU**


Wyjaśnij jak rozumiesz te stwierdzenia?

<b>Myśl</b>	<b>Co ja na to?</b>	<b>Moja porada</b>
Człowiek po to robi plany, żeby los miał co krzyżować		
Nie skarż się na brak czasu. Dostałeś go dokładnie tyle, ile miał Albert Einstein, Mikołaj Kopernik i Adam Mickiewicz		
Jeśli Twoim jedynym celem jest stanie się bogatym – nigdy go nie osiągniesz		
Im więcej mamy czasu na wykonanie jakiejś pracy, tym więcej czasu ona nam zabiera		
Zrób dziś, co możesz zrobić jutro		

# Scenariusz I.2

---

 **TEMAT:** Jak uczyć się na błędach?

 **CEL OGÓLNY:** Rozwijanie umiejętności wykorzystywania zdobytych doświadczeń do rozwiązywania aktualnych problemów.

 **CELE SZCZEGÓŁOWE:**

Uczeń:

- » analizuje sytuacje, w których ludzie popełniają błędy,
- » wyciąga wnioski na przyszłość po popełnieniu błędu,
- » ma świadomość, że popełnienie błędu może być tragiczne w skutkach, ale także może posłużyć do znalezienia lepszej strategii działania poprzez analizę wniosków,
- » podaje przykłady wykorzystania błędu,
- » poprawia błędy ortograficzne w tekście samodzielnie oraz z użyciem słownika ortograficznego,
- » wymienia sytuacje, gdy popełnił błąd, którego nie da się naprawić,
- » podaje sposoby naprawienia błędu.

Powyższe cele szczegółowe są zgodne z podstawą programową, tj.

Uczeń:

- » w ramach języka polskiego: uczestniczy w rozmowie, doskonali ciche i głośne czytanie, opowiada o przeczytanym tekście, korzysta z informacji zawartych w różnych źródłach, gromadzi wiadomości, selekcjonuje informacje, tworzy opowiadania związane z treścią utworu, np. komponowanie zakończenia na podstawie fragmentu tekstu;
- » w ramach wychowania do życia w rodzinie: posługuje się pojęciami niezbędnymi do charakterystyki działania w aspekcie jego moralnej oceny – decyzja, czyn, sprawczość, rozumie, na czym polega odpowiedzialność, przyjmuje odpowiedzialność za manifestowane reakcje, bierze udział w życiu społecznym;
- » w ramach etyki: precyzyjnie formułuje problem moralny i wyraża go w stosownym pytaniu, zna i objaśnia podstawowe pojęcia związane z oceną moralną – odpowiedzialność.

 **METODY PRACY:**

- » rozmowa kierowana

 **ŚRODKI DYDAKTYCZNE:**

- » Karta pracy



### WPROWADZENIE DO ZAJĘĆ

Jak uczyć się na błędach?

Analiza sytuacji, w których ludzie popełniają błędy:

- » jazda samochodem – błędna droga,
- » wymuszenie pierwszeństwa na drodze – wypadek,
- » popełnianie błędów ortograficznych – niższe oceny z prac pisemnych,
- » źle wyliczony podatek – płacenie kary,
- » zła proporcja składników podczas pieczenia ciasta – ciasto zbyt miękkie/twarde/niesmaczne.

Prowadzący pyta ucznia:

*Czy tego typu błędy dają coś człowiekowi?*

*Jakie możemy wyciągnąć wnioski na przyszłość?*



#### WSKAZÓWKA METODYCZNA

Warto podkreślić, że czasem popełnienie błędu może mieć tragiczne skutki, jak np. wymuszenie pierwszeństwa przejazdu kończy się wypadkiem. Niekiedy jednak błąd może nam posłużyć do znalezienia innej, lepszej strategii działania poprzez wyciągnięcie właściwych wniosków. Często mawiamy: „Gdybym wiedział, że... zrobiłbym to inaczej”.

Czy uczniowie nie mówią tak po napisanym sprawdzianie? Tę ich naturalną reakcję można wykorzystać podczas zajęć i wokół niej zbudować rozmowę.

### ZAJĘCIA WŁAŚCIWE

#### 1. Jak myślisz, jak można je wykorzystać?

Prowadzący przekazuje uczniowi historię do przeanalizowania – Karta pracy.

Pyta ucznia:

*Jak myślisz, jak można wykorzystać skutki opisanego błędu? Podaj co najmniej trzy pomysły.*



#### WSKAZÓWKA METODYCZNA

W przypadku problemów z udzieleniem odpowiedzi prowadzący może naprowadzać ucznia.

Ćwiczenie pokazuje, w jaki sposób wykorzystać kreatywność i innowacyjność w radzeniu sobie z popełnionymi błędami.

#### 2. Na tropach zasady...

Nauczyciel informuje ucznia o tym, że wprowadził pewną zasadę, na podstawie której można ocenić, czy dwa dowolne imiona do siebie pasują, czy też nie (ta zasada, o której wie tylko prowadzący, może brzmieć: Pasują do siebie imiona żeńskie – męskie, przy czym oba zaczynają się od samogłoski).

#### PRZEBIEG GRY

Uczeń podaje pierwsze przypadkowe zestawienie, np. *Ula – Basia*.

Prowadzący ocenia: *Błąd! Poprawna byłaby np. odpowiedź: Ula – Adam*.

Uczeń podaje kolejną propozycję, np. *Ula – Krzysztof*.

Prowadzący ocenia: *Błąd! Poprawna byłaby odpowiedź: Ala – Ambroży*.

Po kilku próbach uczeń odgaduje zasadę. Jeśli pojawia się problem z jej identyfikacją, prowadzący przytacza raz jeszcze kilka przykładów.



#### WSKAZÓWKA METODYCZNA

Należy dokładnie omówić to ćwiczenie, podkreślając rolę błędów w opanowaniu zasady. Można zastosować podobne ćwiczenie w sytuacji uczenia się za pomocą informacji zwrotnych i wskazówek (liczenia, pisanie, zasad ortograficznych).

## ZAKOŃCZENIE

### Czy każdy błąd da się naprawić?

Uczeń wymyśla lub podaje z własnego doświadczenia przykłady błędu, którego nie da się naprawić, prowadzący zaś odpira jego argumenty i pokazuje sposoby naprawienia błędu.

Potem zamieniają się rolami, np.

- » zakup tabletu, który się bardzo szybko popsuł (można zareklamować, znaleźć dobry serwis),
- » zniszczenie nowych spodni, pomimo ostrzeżeń mamy, żeby ich nie zakładać na tyżwy (wykorzystać jako spodnie krótkie na lato lub naprawić u krawca).



#### WSKAZÓWKA METODYCZNA

W podsumowaniu należy podkreślić, że błędy są wszechobecne w naszym życiu, a ich popełnianie jest naturalną częścią procesu uczenia się. Nie musimy ich jednak kojarzyć z karą i traktować jako porażki. Powinny nam jedynie dostarczać informacji o niedociągnięciach, które należy poprawić. Uczenie się na błędach może służyć zapobieganiu popełniania ich w przyszłości i zachęcać do doskonalenia podejmowanych działań. W związku z tym podczas zajęć z uczniami nie trzeba oceniać ich negatywnie i karać za ewentualne pomyłki. Utożsamianie błędów z karą hamuje bowiem motywację do nauki.



Jak myślisz, jak można wykorzystać skutki opisanego błędu?  
Podaj co najmniej trzy pomysły.

Wyobraź sobie, że do drukarni wkradł się wirus, który pozamieniał informacje w książkach do historii. Pracownik drukarni zauważył te zmiany dopiero po wydrukowaniu 15 000 stron. Właściciel drukarni postanowił wyrzucić błędne wydruki, kiedy młody redaktor wpadł na genialny pomysł, że przecież można je wykorzystać...

Moje pomysły:



# Scenariusz I.3

---



TEMAT: Od krytyki do sukcesu. Jak wykorzystywać informacje zwrotne?



CEL OGÓLNY: Rozwijanie umiejętności wykorzystywania informacji zwrotnych jako wskazówek ukierunkowujących strategię rozwiązywania problemów.



CELE SZCZEGÓŁOWE:

Uczeń:

- » rozumie pojęcie informacja zwrotna,
- » wykorzystuje uzyskane informacje zwrotne,
- » kategoryzuje informacje na istotne i nieistotne.

Powyższe cele szczegółowe są zgodne z podstawą programową, tj.

Uczeń:

- » w ramach języka polskiego: wyszukuje w tekście informacje wyrażone wprost i pośrednio, odróżnia zawarte w tekście informacje ważne od drugorzędnych, identyfikuje nadawcę i odbiorcę wypowiedzi; określa sytuację komunikacyjną i rozumie jej wpływ na kształt wypowiedzi;
- » w ramach przyrody: odczytuje informacje z planu i mapy, postępuje się legendą;
- » w ramach etyki: postępuje się nazwami emocji i uczuć do opisywania przeżyć własnych oraz przeżyć innych osób w kontekście różnych doświadczeń moralnych.



METODY PRACY:

- » rozmowa kierowana
- » techniki aktywizujące



ŚRODKI DYDAKTYCZNE:

- » Karta pracy nr 1
- » Karta pracy nr 2
- » Karta pracy nr 3
- » Karta pracy nr 4
- » Karta pracy nr 5



### WPROWADZENIE DO ZAJĘĆ

#### 1. Kasa biletowa



##### WSKAZÓWKA METODYCZNA

Nauczyciel proponuje dowolną trasę i środek transportu. Może też wejść w rolę kasjera, kierowcy itd. i przeprowadzić dialog z uczniem.

W przypadku ucznia ze SPE teksty odczytuje prowadzący zajęcia.

Uczeń odczytuje dialogi A i B (kasa biletowa, Janek kupuje bilet z Warszawy do Zakopanego) – Karta pracy nr 1.

Prowadzący prosi ucznia o porównanie dialogów i wskazanie, która rozmowa okazała się korzystniejsza dla Janka oraz dlaczego. Uczeń ustnie opisuje reakcję na krytykę ze strony kasjerki, wczuwa się w sytuację Janka.

Reakcja na krytykę:

*Czy chłopak się zdenerwował? Dlaczego?*

*Co te komunikaty dla niego znaczyły?*

*Czy kasjerka mogła rozmawiać inaczej? Jak ta rozmowa mogła wyglądać?*

### ZAJĘCIA WŁAŚCIWE

#### 1. Ciepło zimno

Jedna osoba wychodzi z klasy, w tym czasie druga chowa przedmiot. Zabawa polega na odnalezieniu schowanej rzeczy przy korzystaniu tylko ze wskazówek: „ciepło” – oznacza właściwy kierunek i „zimno” – niewłaściwy kierunek. Gra kończy się, gdy przedmiot zostanie odnaleziony. Można ją kontynuować z zamianą ról.

#### 2. Labirynt

Uczeń wczuwa się w postać przewodnika po labiryncie i prowadzi po nim prowadzącego zajęcia – Karta pracy nr 2. Udziela odpowiednich informacji zwrotnych. Uczeń otrzymuje mapę labiryntu na kartce w kratkę z zaznaczoną poprawną trasą, a prowadzący zajęcia samą mapę. Uczeń udziela odpowiednich wskazówek, aby odtworzyć pożądaną trasę. Sugerowane wskazówki np.: w prawo, jedna kratka lewo, dwie w górę, jedna w dół itp. W chwili startu kartka musi znajdować się w tej samej pozycji dla ucznia i prowadzącego.

Po przejściu labiryntu prowadzący wraz z uczniem omawiają, które komunikaty były zrozumiałe, pomocne, a które niejasne.

*Jak były udzielane – wyczerpująco, zrozumiale?*

*Na czym polegały trudności?*

*Jak czuł się prowadzący, czekając na informacje?*

*Jak czuł się uczeń – przewodnik, udzielając wskazówek?*

Wskazówki: dotyczą uczestnika i prowadzącego zajęcia.

Pomocne: . . . . .

Niezrozumiałe: . . . . .

Utrudnienia: . . . . .

Ułatwienia: . . . . .

*Które wskazówki i informacje były bardziej czytelne: z ćwiczenia ciepło-zimno czy z labiryntu?*

*Dlaczego?*

### 3. Krytyka na co dzień



#### WSKAZÓWKA METODYCZNA

Krytyka konstruktywna jest rodzajem informacji zwrotnej, w której oceniający przedstawia lub sugeruje sposób rozwiązania problemu poddanego krytyce.

Uczeń analizuje sytuacje podane w tabeli. Omawia różnice między wypowiedziami A i B. Nauczyciel zachęca ucznia do rozmowy:

*Które wypowiedzi są zachęcające, a które nie?*

*Czy w obu sytuacjach czułbyś się tak samo?*

Sytuacja 1. Nauczyciel ocenia Twoją pracę plastyczną i mówi: A, B

Sytuacja 2. Nauczyciel zwraca się do Ciebie: A, B

Sytuacja 3. Nauczyciel ocenia recytację wiersza: A, B

*Jak zachowasz się w przypadku usłyszonej krytyki?*

*Jak potraktujesz uwagę?*

*Czy emocje towarzyszące sytuacji, w której jesteś krytykowany, pomagają Ci w jakiś sposób?*

*Jakie są Twoje pomysły na radzenie sobie z krytyką?*

### 4. Recenzja filmu

Nauczyciel przygotowuje recenzję filmu lub korzysta z gotowej recenzji filmu „Kot w butach” – Karta pracy nr 4.

Uczeń zapoznaje się z recenzją filmu „Kot w butach”.

Wypisuje/wskazuje krytyczne informacje skierowane do twórców filmu. Proponuje zmiany filmowcom, aby stworzyć arcydzieło.

Wypisuje/wskazuje krytyczne informacje dla widzów. Tworzy dwie listy i porównuje zyski i straty. Określa też znaczenie (wagę) przytoczonych argumentów.

Jako podsumowanie ćwiczenia prowadzący pyta:

*Dlaczego nie warto iść na ten film?*

*Dlaczego warto go obejrzeć?*

## ZAKOŃCZENIE

### Casting na trenera

Wyobraź sobie, że jesteś skoczkiem narciarskim. Masz za sobą serię średnio udanych skoków. Postanowiłeś zmienić trenera. Przeprowadzasz „casting” – Karta pracy nr 5. Który z trenerów pomoże Ci uzyskać sukces? Uzasadnij swój wybór.



Przeczytaj i porównaj dialogi. Która rozmowa okazała się korzystniejsza dla Janka?

### DIALOG A

J: Dzień dobry, proszę jeden bilet z Warszawy do Zakopanego na dziś wieczorem.

K: Potrzebuje pan bilet ulgowy?

J: Tak.

K: Która klasa?

J: Druga, dla niepalących. Czy jest wolna miejscówka przy oknie?

K: Tak, jest. W kierunku jazdy?

J: Tak.

K: 32 zł proszę.

J: Proszę. – Podaje pieniądze. – Który peron?

K: Peron 4. tor 2. Odjazd 18.30.

J: Dziękuję.

K: Dziękuję.

### DIALOG B

J: Dzień dobry, proszę bilet z Warszawy do Zakopanego.

K: Dzień dobry, na kiedy?

J: Na dziś.

K: Proszę określić godzinę.

J: Po południu.

K: A dokładnie.

J: No, nie wiem. O której są pociągi do Zakopanego?

Pani kasjerka pokazuje na monitorze połączenia z Warszawy do Zakopanego.

J: To może o 17.00.

K: O 17.00, to wszystko?

J: Tak, ile płacę?

K: 32 zł.

J: Proszę. – Podaje pieniądze i odbiera bilet.

Po chwili:

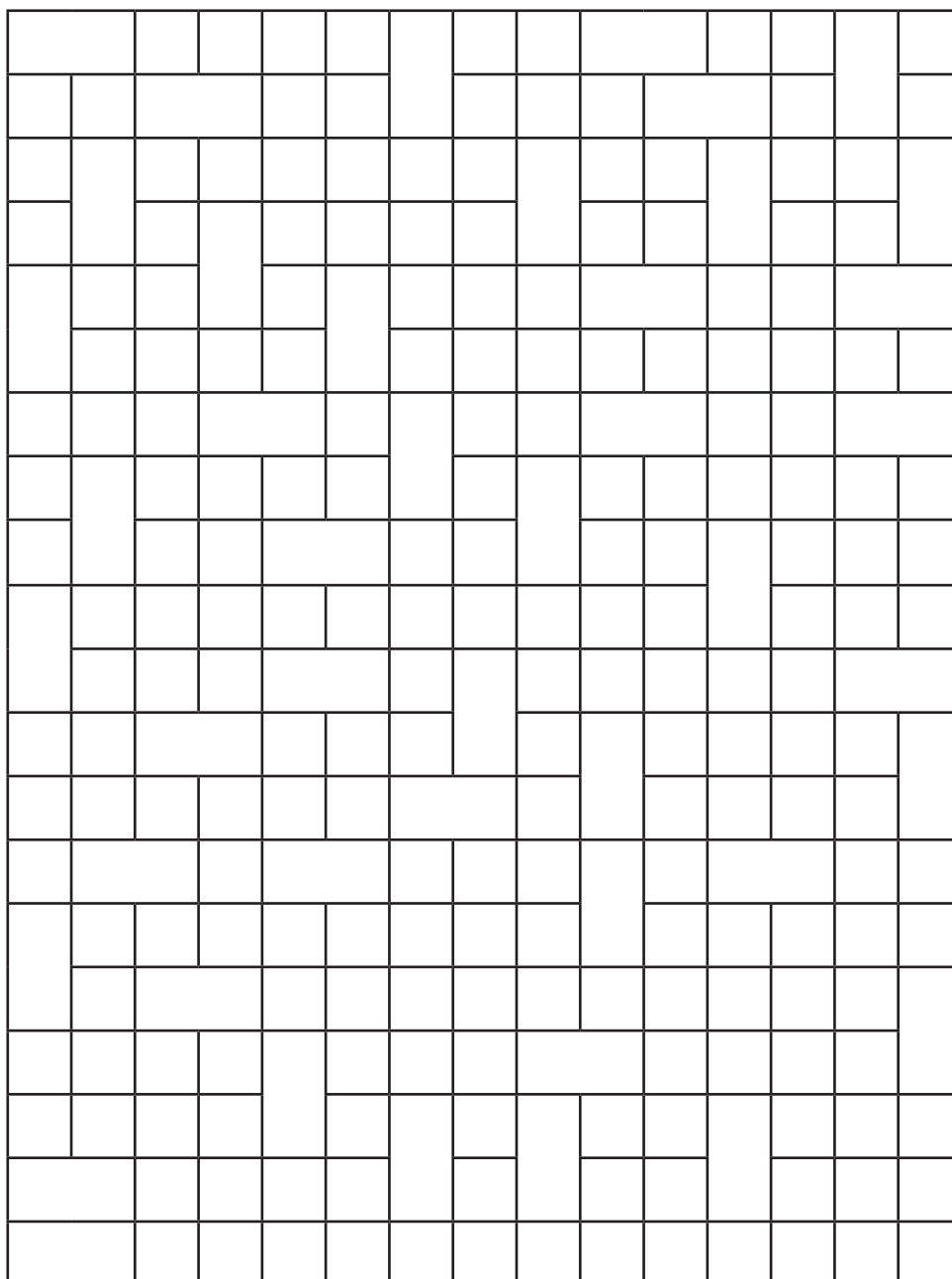
J: Ale ja potrzebuję bilet ulgowy i bez przesiadki...

K: Z taką „komunikacją” to daleko pan nie dojedzie!



## KARTA PRACY NR 2.1

Wersja dla prowadzącego. Nauczyciel czeka na wskazówki od przewodnika-ucznia, aby przejść przez labirynt. Może zadawać pytania.





## KARTA PRACY NR 2.2

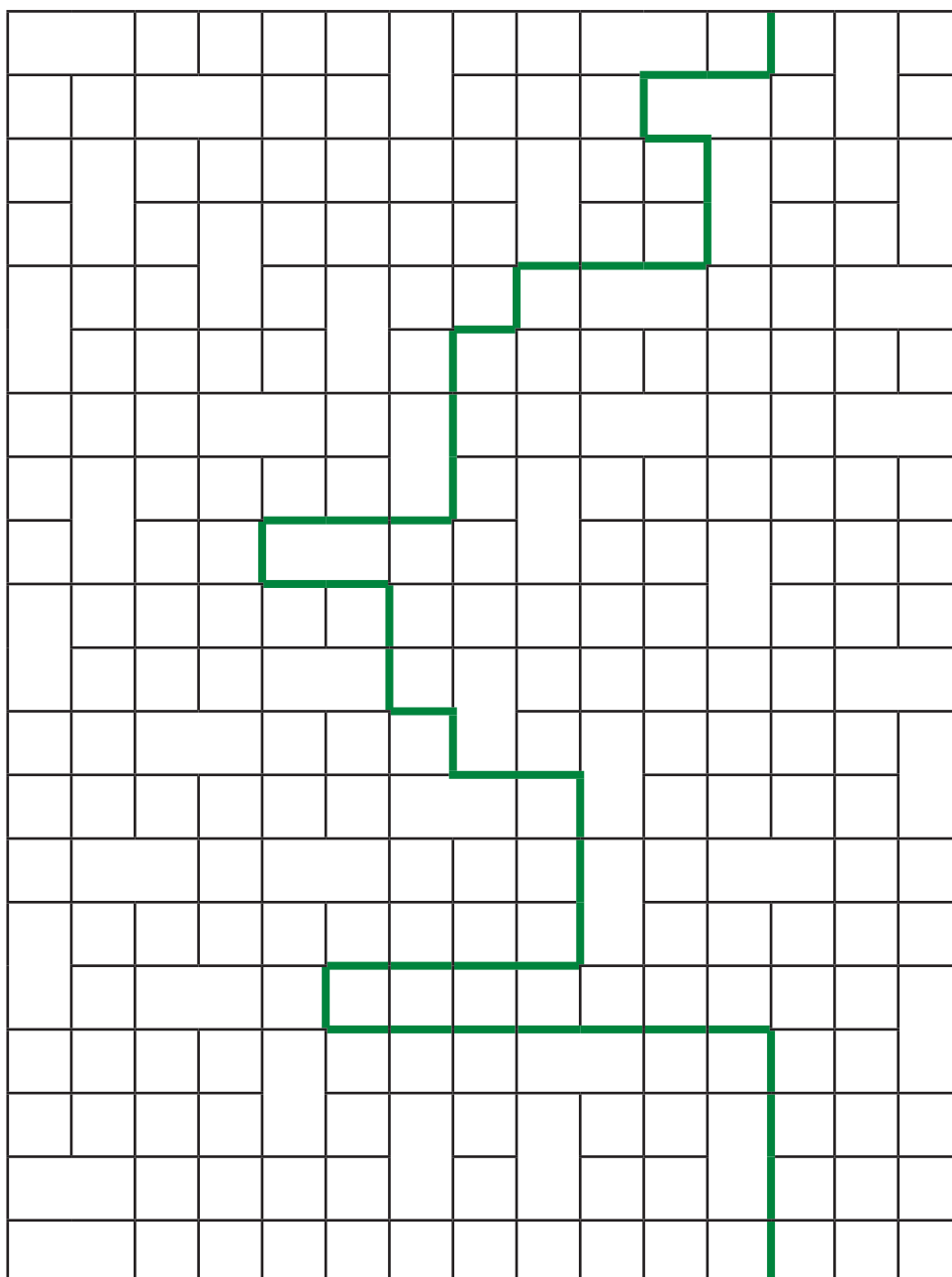
Wersja dla ucznia-przewodnika. Udziel wskazówek nauczycielowi tak, aby mógł przejść labirynt. Mów, w którą stronę powinien pójść i o ile kratek się przesunąć.



### WSKAZÓWKA METODYCZNA

W pracy z uczniem ze SPE wskazane jest wykonanie najpierw ćwiczenia próbnego: nauczyciel kładzie na stole kartkę w kratkę i zaznacza dwa punkty. Następnie prosi ucznia o wydawanie poleceń tak, aby mógł narysować linię z jednego punktu do drugiego.

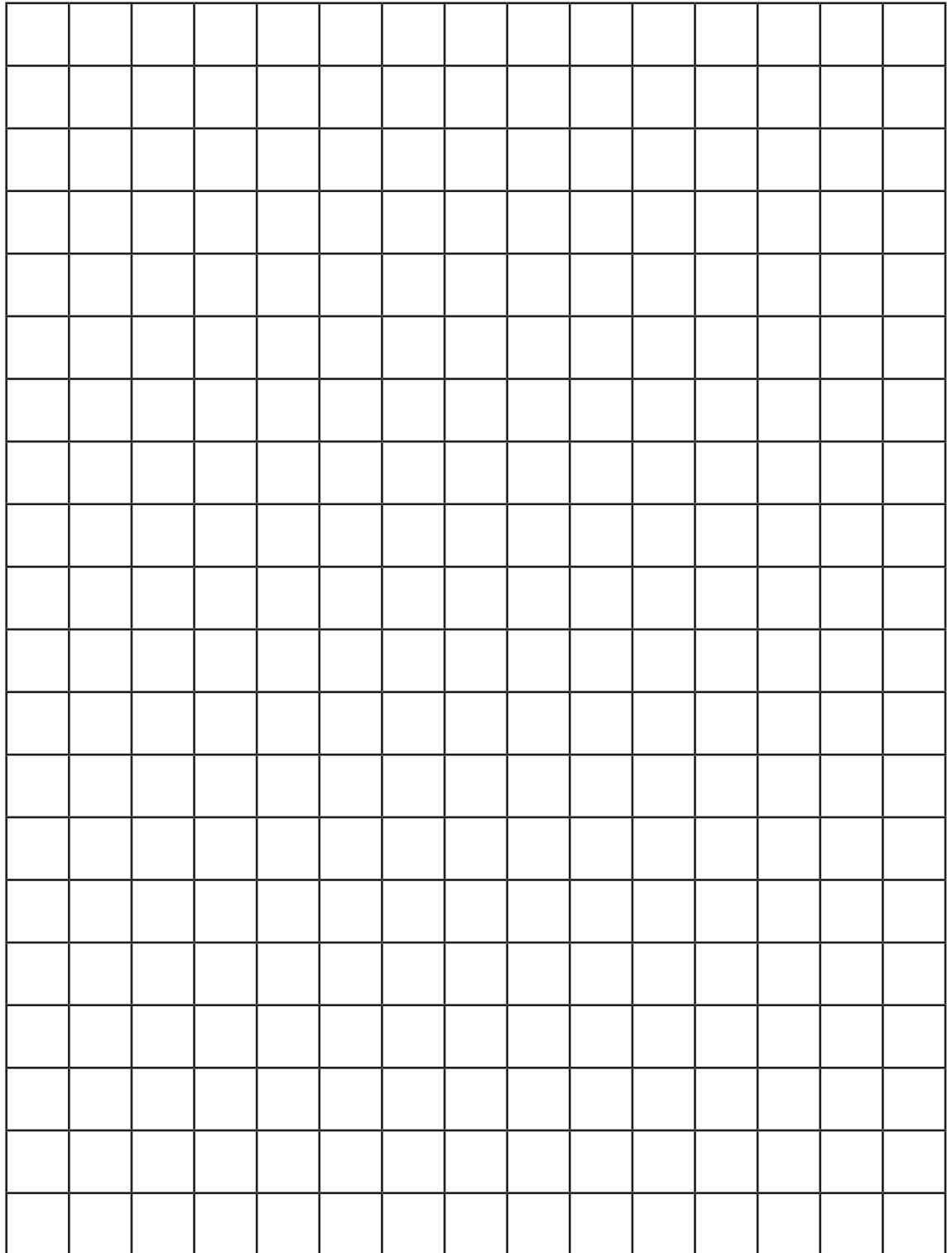
W indywidualnych sytuacjach może okazać się konieczne przygotowanie prostszej (krótszej) wersji drogi przez labirynt (można skorzystać z kart 2.3 i .2.4)





## KARTA PRACY NR 2.3

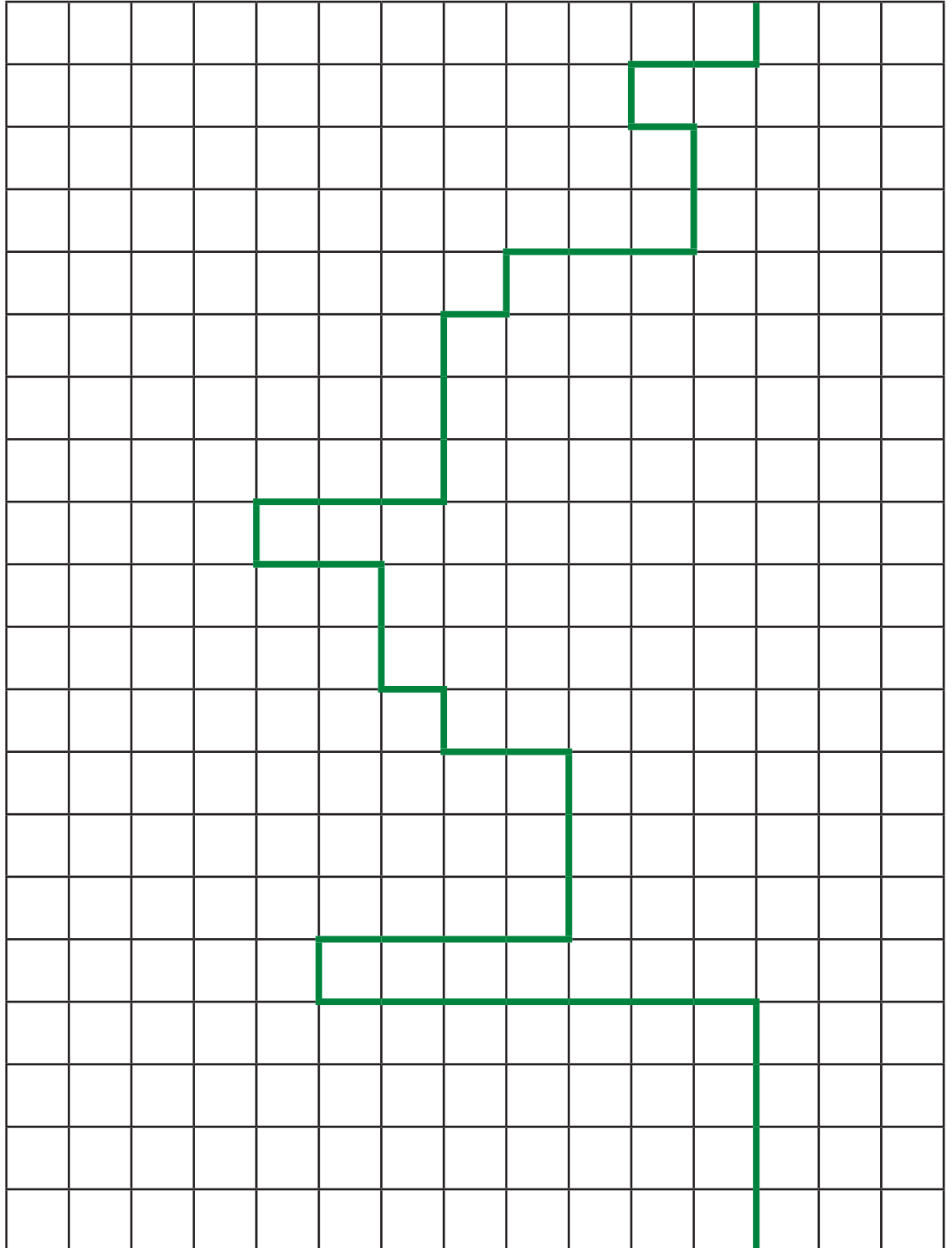
Wersja dla prowadzącego. Nauczyciel czeka na wskazówki od przewodnika-ucznia, aby przejść przez labirynt. Może zadawać pytania.





## KARTA PRACY NR 2.4

Wersja dla ucznia-przewodnika. Udziel wskazówek nauczycielowi tak, aby mógł przejść labirynt. Mów, w którą stronę powinien pójść i o ile kratek się przesunąć.







1. Przeanalizuj sytuacje podane w tabeli.
2. Określ, które wypowiedzi nauczyciela są zachęcające, a które nie.
3. Czy w obu sytuacjach (A i B) czułbyś się tak samo?
4. Odpowiedz na pytanie w tabeli

	<b>Wypowiedź nauczyciela</b>	<b>Z emocjami. Co czujesz/jak reagujesz na krytykę?</b>	<b>Bez emocji. Jak przetworzyć uwagi krytyczne i je wykorzystać?</b>
<b>1. Praca plastyczna</b>	<b>A.</b> To ciekawa praca, zgodna z tematem. Widać, że go przemyślałeś. Zauważam jednak brak dbałości o szczegóły. Proponuję, żebyś poświęcił jeszcze trochę czasu na dopracowanie kreski i dobór kolorów		
	<b>B.</b> Co to jest? Ta praca jest niedokończona		
<b>2. Ubiór</b>	<b>A.</b> Czy Ty masz w szafie tylko jedną bluzę? Chodzisz w niej od tygodnia!		
	<b>B.</b> Widzę, że bardzo lubisz tę bluzę. Chyba jest z nowej kolekcji? Zauważyłem, że widać na niej upływ czasu. Czy zgodzisz się ze mną, że czas ją wyprać?		

<b>3. Recytacja wiersza</b>	<b>A.</b> Znajomość tekstu nie wystarcza. Mówienie ze wzrokiem wbitym w ziemię to jeszcze nie recytacja		
	<b>B.</b> Mocną stroną Twojego występu było pamięciowe opanowanie tekstu. Dobrze sobie poradziłeś z interpretacją. Zauważyłem, że trudno Ci było utrzymać wzrok na słuchaczach. Proponuję przed następnym występem poćwiczyć przed lustrem		



## RECENZJA

### „Kot w butach”

Nie żałuję, że wybrałam się na ten film. Nie powalił mnie co prawda na kolana, a za jego największą zaletę uważam brak głupich tekstów nawiązujących do popularnych programów telewizyjnych i ciągłego puszczania oka do dorosłego widza, mimo to całkiem dobrze bawiłam się wraz z dziećmi.

Przed pójściem do kina nie odrobiłam lekcji (nie przeczytałam opisów i recenzji), więc nie wiedziałam, że nie będzie to opowieść o prawdziwym Kocie w butach, tym od młyna, osieroconego młodzieńca, kuropatw, czarnoksiężnika i królowny. Zdawać by się mogło, że tytuł ten tak jednoznacznie i nierozzerwalnie związany jest z bajką Charles’a Perraulta, było jednak inaczej. Kot okazał się drugoplanowym bohaterem z filmów o Shreku, czego też nie wiedziałam, bo oglądałam tylko pierwszą część, a tam kota nie było... (dowiedziałam się już po filmie, z ulotki).

Kiedy wreszcie oswoiłam się z myślą, że nie zobaczę na ekranie Pana Szarabana, Barona Barabana, czy jak go tam zwał, dałam się wciągnąć w przygody rudego jegomościa w butach i kapeluszu. On i pozostali bohaterowie – kocica Kitty Kociłapka i jajogłowy Humpty Dumpty zapewnili widzom, szczególnie tym małym, sporą dawkę emocji. Pościgi, taniec, walka, intrygi i podstępny – jak w dobrym filmie akcji. Na szczęście obyło się bez ofiar, no, może z wyjątkiem Humpty’ego, ale szczegółów zdradzać nie będę.

Akcja filmu toczy się wokół poszukiwania ziaren magicznej fasoli, dzięki którym dotrzeć można do chmur, gdzie w zamku żyje gęś znosząca złote jajka. Sprawa oczywiście prosta nie jest, bo film by był za krótki. Spryt i determinacja zostają w końcu nagrodzone, ale to jeszcze nie koniec opowieści.

Jest tu trochę o lojalności i braterstwie, o zdradzie, odwecie, a także przyjaźni i wybaczeniu. Bez nadmiernych banałów, ale i bez patosu. W sam raz jak na film familijny. Olbrzymi ekran, niesamowity odbiór efektów trójwymiarowych z pewnością dodały uroku przyjemnej, jednak dość błażej produkcji, jaką jest „Kot w butach”.



## KARTA PRACY NR 5

Wyobraź sobie, że jesteś skoczkiem narciarskim. Masz za sobą serię średnio udanych skoków. Postanowiłeś zmienić trenera. Przeprowadzasz „casting”. Który z trenerów pomoże Ci uzyskać sukces? Uzasadnij swój wybór.

Trener 1	Trener 2
– Świetnie sobie radzisz, nie trafisz tylko do tej pory na sprzyjające warunki atmosferyczne. Twój strój jest lekko niedopasowany	– Musisz więcej ćwiczyć. Popracuj nad kondycją fizyczną
Trener 3	Trener 4
– Lądowanie i telemark wychodzą Ci już świetnie. Lekko spóźniasz się przy wybiciu z progu, musimy nad tym popracować	– Uwierz w siebie, w końcu Ci się uda. Musisz przełamać lęk przed porażką

# Scenariusz I.4

---



TEMAT: 100 powodów do rozwoju...



CEL OGÓLNY: Kształtowanie motywacji wewnętrznej uczniów.



CELE SZCZEGÓŁOWE:

Uczeń:

- » ma świadomość wpływu na swoje życie,
- » potrafi dokonać samooceny,
- » rozumie i dostrzega potrzebę pracy nad sobą,
- » potrafi zaplanować skuteczne działania mające pozytywny wpływ na jego rozwój.

Powyższe cele są zgodne z podstawą programową, tj.

Uczeń:

- » w ramach języka polskiego: doskonali ciche i głośne czytanie, redaguje notatki, używa stylu stosownego do sytuacji komunikacyjnej;
- » w ramach wychowania do życia w rodzinie: jest odpowiedzialny za własny rozwój i samowychowanie;
- » w ramach przyrody: korzysta z różnych źródeł wiedzy o przyrodzie;
- » w ramach etyki: zna i rozwija swoje zalety, rozpoznaje i eliminuje swoje wady.



METODY PRACY:

- » rozmowa kierowana
- » dyskusja



ŚRODKI DYDAKTYCZNE:

- » Karta pracy nr 1
- » Karta pracy nr 2
- » Karta pracy nr 3
- » Karta pracy nr 4



## WSKAZÓWKA METODYCZNA

Zajęcia te ukierunkowane na kształtowanie sprawczości uczniów w wymiarze motywacji wewnętrznej, wykorzystują fundamentalne założenie w psychologii humanistycznej mówiące o autonomicznym zidentyfikowaniu i zdefiniowaniu przez podmiot potrzeb rozwojowych. W tym celu warto wykorzystać metody o charakterze projekcyjnym, w których poprzez personifikację (niczym w klasycznych bajkach dla dzieci) dochodzi do stworzenia profilu psychologicznego wybranego zwierzęcia i częściowego utożsamienia się z nim. Takie rozwiązanie pozwala zmniejszyć opór uczniów w działaniach podejmowanych przez specjalistę, wynikający np. z konieczności poruszania spraw o charakterze osobistym.



### WPROWADZENIE DO ZAJĘĆ

Prowadzący wyświetla na tablicy interaktywnej lub demonstruje, za pomocą wydrukowanej Karty pracy nr 1, trzy myśli znanych osób dotyczące samorozwoju. Zadaniem ucznia jest ocena, w jakim stopniu zgadza się z tymi sentencjami, oraz sformułowanie możliwych porad płynących ze zdań, które najwyżej ocenił.



#### WSKAZÓWKA METODYCZNA

W ramach pracy z uczniem zdolnym warto szczegółowo zapoznać się z osiągnięciami autorów przywołanych sentencji. Ciekawe będzie również sprawdzenie, czy postaci te wdrożyły opisane przez siebie myśli/zasady we własne życie.

### ZAJĘCIA WŁAŚCIWE

#### 1. Ludzkie cechy zwierząt

Uczeń otrzymuje kartę z wypisanymi nazwami zwierząt. Prowadzący prosi go o odczytanie tych nazw. Następnie mówi, że często różnym zwierzętom przypisuje się cechy ludzkie. Prosi ucznia, aby zastanowił się nad tym, jakie cechy ludzi kojarzą mu się z poszczególnymi zwierzętami, i wpisał je w tabeli obok nazwy zwierzęcia. Uczeń dokonuje analizy w oparciu o Kartę pracy nr 2, a skojarzone ze zwierzęciem ludzkie cechy wpisuje w tabelę. Następnie prezentuje ustnie wyniki pracy, uzasadniając swoje odpowiedzi.



#### WSKAZÓWKA METODYCZNA

Modyfikacja w pracy z uczniem starszym: uczeń otrzymuje Kartę pracy nr 3 i uzupełnia ją w całości, wpisując zarówno nazwy zwierząt, jak i cechy ludzkie, które mu się z nimi kojarzą. Dla uczniów zainteresowanych światem przyrody warto poszerzyć ćwiczenie o poszukiwanie wyjaśnień typowych dla danego gatunku zwierząt zachowań.

#### 2. Jaki jestem?

Uczeń ma się zastanowić, jaki jest, i które z wypisanych zwierząt posiada podobne do niego cechy. Na Karcie pracy nr 4, w rubryce „Jaki jestem?”, wpisuje cechy wybranego zwierzęcia lub zwierząt i uzasadnia swój wybór.

Prowadzący pyta:

*Czy chciałbyś coś w sobie zmienić?*

#### 3. Jaki chciałbym być?

Prowadzący pyta:

*Jaki chciałbyś być? Jakie cechy chciałbyś posiadać i dlaczego?*

Uczeń odpowiada na pytanie, a następnie próbuje wybrać zwierzę, które symbolizuje cechy, jakie pragnąłby mieć. W kolejnej rubryce Karty pracy nr 4, „Jaki chciałbym być?”, wpisuje cechy wybranego zwierzęcia bądź zwierząt.



#### WSKAZÓWKA METODYCZNA

Jeśli w wypowiedzi ucznia pojawią się cechy, które nie są symbolizowane przez żadne zwierzę, a są one ważne dla ucznia, to proponujemy je dopisać. Niektórzy uczniowie będą potrzebowali szczególnej zachęty i podania przykładów, np. „dzielny jak lew”. Jeśli pracujemy z uczniami z trudnościami językowymi, można poprzestać tylko na wymienieniu cech, bez dopasowywania do nich postaci zwierząt.

#### 4. Co i jak mogę zmienić?

Uczeń zastanawia się nad tym, które cechy mógłby zmienić i jakie musiałby podjąć działania, aby to zrealizować. Działania te wpisuje w trzecią rubrykę Karty pracy nr 4 – „Działania prowadzące do zmian”.

Prowadzący pyta:

*Czy są duże różnice pomiędzy tym „Jaki jesteś?” a tym „Jaki chciałbyś być?”*

*O czym to świadczy?*

*Co z tego wynika?*

*Czy udało Ci się ustalić działania, które mogą doprowadzić do zmian?*

*Jak wiele od Ciebie zależy?*

*Jaki wpływ na Twoje życie mogą mieć te zmiany?*

### ZAKOŃCZENIE

Prowadzący mówi do ucznia:

*Niektórzy uważają, że życie człowieka to ciągła podróż, w ramach której zwiedzamy nowe miejsca i poznajemy nowych ludzi. Jeśli Twoje życie to podróż, podczas której realizujesz kolejne cele, to jak wyglądałaby mapa tej podróży? Jakie punkty na pewno się na niej znajdują? Które z nich to ośmiotysięczniki, gdzie wdrapanie się graniczy prawie z cudem, a które to skromne pagórki niewymagające żadnych specjalnych umiejętności?*



#### WSKAZÓWKA METODYCZNA

Powyższe zajęcia mają za zadanie zachęcić do pracy nad sobą (samorozwoju, samowychowania). Zagadnienia poruszane na lekcji warto podejmować także w czasie rozmów indywidualnych. Uczeń zainspirowany zajęciami, rozumiejący potrzebę zmian i mający przetrenowane sposoby działania, chętnie będzie podejmował kolejne wyzwania. Praca ta przebiega jednak w czasie, wymaga samodyscypliny. Wielu uczniów, szczególnie tych ze specjalnymi potrzebami edukacyjnymi, będzie potrzebowało wsparcia dorosłych. Warto więc przedstawić wnioski z zajęć rodzicom, zachęcając ich do dalszej pracy nad kształtowaniem i rozwijaniem wewnętrznej motywacji dziecka.



Oceń, w jakim stopniu zgadzasz się z tymi sentencjami.

Za dwadzieścia lat bardziej będziesz żałował tego, czego nie zrobisz, niż tego, co zrobisz. Więc odwiąż liny, opuść bezpieczną przystań. Złap w żagle pomysły wiatry. Podróżuj, śnij, odkrywaj.

*Mark Twain*

Cokolwiek potrafisz lub myślisz, że potrafisz, rozpocznij to. Odwaga ma w sobie geniusz, potęgę i magię.

*Johann Wolfgang von Goethe*

Nic nie jest podawane na tacy – każdy zawsze trafia na jakieś przeszkody po drodze. Kiedy się pojawią, zastanów się, jak je pokonać, a nie myśl o tym, że to już koniec drogi.

*Michael Jordan*





Lp.	Zwierzęta	Przypisywane im ludzkie cechy
1	LIS	
2	OSIOŁ	
3	BARANEK	
4	ŻÓŁW	
5	PIES	
6	KOT	
7	MYSZ	
8	LENIWIEC	
9	PAPUGA	
10	SOWA	
11	KAMELEON	
12	LEW	
13	PAW	
14	MRÓWKA	
15	SKOWRONEK	
Możesz dopisać inne zwierzęta, których tu nie ma, a chciałbyś, aby się znalazły		
16		
17		
18		
19		
20		



## KARTA PRACY NR 3

Lp.	Zwierzęta	Przypisywane im ludzkie cechy
1		
2		
3		
4		
5		
6		
7		
8		
9		
10		
11		
12		
13		
14		
15		
16		
17		
18		
19		
20		



<b>Jaki jestem?</b>	<b>Jaki chciałbym być?</b>	<b>Działania prowadzące do zmian</b>

# Scenariusz I.5

---



TEMAT: Co i od kogo zależy?



CEL OGÓLNY: Kształtowanie motywacji wewnętrznej i poczucia kompetencji uczniów.



CELE SZCZEGÓŁOWE:

Uczeń:

- » klasyfikuje codzienne działania jako zależne/niezależne od niego,
- » analizuje wybrane zdarzenie, wskazując na jego uwarunkowania wewnętrzne i zewnętrzne,
- » klasyfikuje okoliczności zdarzeń (zewnętrzne – niezależne od podmiotu i wewnętrzne – kontrolowane przez jednostkę),
- » interpretuje myśli zaczerpnięte z tekstów kultury,
- » tworzy pracę plastyczną/plakat na zadany temat,
- » formułuje wnioski z zajęć.

Powyższe cele szczegółowe są zgodne z podstawą programową, tj.

Uczeń:

- » w ramach języka polskiego: doskonali ciche i głośne czytanie, korzysta z informacji zawartych w różnych źródłach, selekcjonuje informacje, korzysta ze słowników ogólnych języka polskiego, także specjalnych, rozwija umiejętności formułowania myśli, operuje bogatym słownictwem oraz wykorzystuje je do opisywania świata, ocenia postawy i zachowania ludzkie z zachowaniem zasad etyki i kultury języka, nazywa wrażenia, jakie wzbudza w nim czytany tekst, objaśnia znaczenia dosłowne i przenośne w tekstach, wyraża własny sąd o postaciach i zdarzeniach, uczestniczy w rozmowie na zadany temat, wydziela jej części, sygnały konstrukcyjne wzmacniające więź między uczestnikami dialogu, tłumaczące sens, tworzy spójne wypowiedzi;
- » w ramach przyrody: stosuje zasady dbałości o własne zdrowie, właściwie reaguje na niebezpieczeństwa zagrażające życiu i zdrowiu;
- » w ramach matematyki: przeprowadza proste rozumowania, podaje argumenty uzasadniające poprawność rozumowania, dostrzega regularności, podobieństwa oraz analogie i formułuje wnioski na ich podstawie;
- » w ramach plastyki: wyraża w pracach plastycznych uczucia i emocje wobec rzeczywistości, a także płynące z inspiracji muzycznych czy literackich (impresja i ekspresja); rysuje, maluje, ilustruje zjawiska i wydarzenia realne i wyobrażone (także w korelacji z innymi przedmiotami).
- » w ramach etyki: podaje przykłady działań, które są wyrazem troski o własne zdrowie i życie, zna, rozumie i stosuje pojęcia niezbędne do opisu przeżyć i działań moralnych – sprawczość.



METODY PRACY:

- » analiza indywidualnego przypadku
- » rozmowa kierowana
- » trening mądrości (myślenie dialektyczne)

» analogie twórcze



#### ŚRODKI DYDAKTYCZNE:

» Karta pracy



#### WSKAZÓWKA METODYCZNA

Zajęcia realizowane są w odpowiedzi na zdiagnozowany poziom sprawczości ucznia z wykorzystaniem pakietu TROS-KA.

Scenariusz może być wykorzystany zarówno do pracy z uczniami, którzy w teście otrzymali niski wynik, wskazujący na wysoki poziom nasilenia zewnątrzsterowności i dominacji motywacji zewnętrznej, a także do pracy z osobami, które dobrze funkcjonują w tym obszarze i dzięki zajęciom utrwalają swoje właściwe postawy, przygotowując się na wyzwania ze strefy najbliższego rozwoju.



## PROPONOWANY PRZEBIEG ZAJĘĆ

### WPROWADZENIE DO ZAJĘĆ

Prowadzący zapisuje na dwóch stronach kartki: TO NIE ZALEŻY ODE MNIE – TO ODE MNIE ZALEŻY. Prosi o zastanowienie się, ile czynności/doświadczeń znalazłoby się na jednej, a ile na drugiej stronie kartki. Uczeń może zapisać te zdarzenia.

Prowadzący wybiera kilka czynności i wokół nich buduje refleksję:

*Czy faktycznie te działania są od Ciebie niezależne?*

*Czy chciałbyś mieć wpływ na te zdarzenia? Co musiałoby się stać, abyś mógł na nie wpływać?*



#### WSKAZÓWKA METODYCZNA

Można również nieco zmodyfikować ćwiczenie. Uczeń ma kartkę białą i czarną. Podnosi białą, kiedy jest przekonany, że wymieniona przez nauczyciela czynność zależy przede wszystkim od niego, a czarną, kiedy raczej od czynników zewnętrznych. Przykładowe czynności/zadania: ubiór, przyjaźnie, nauka języków obcych, godziny chodzenia spać, jedzenie itp.

### ZAJĘCIA WŁAŚCIWE

#### 1. Porażka na warsztat

Zadaniem ucznia jest opisanie wybranego celu, który był dla niego ważny, ale z jakichś powodów nie został zrealizowany. Następnie wymienia przyczyny niezrealizowania tego celu związane z nim samym oraz otoczeniem – Karta pracy.



#### WSKAZÓWKA METODYCZNA

Celem ćwiczenia jest określenie kierunku lokalizacji kontroli ucznia. Osoby o zewnętrznej lokalizacji kontroli (zewnątrzsterowne) są przekonane, że nie mają wpływu na to, co wydarza się w ich życiu. W przeciwieństwie do nich

osoby wewnętrzsterowne uważają, że przyczyn własnych sukcesów i porażek należy szukać we własnej osobie, a dopiero potem po stronie otoczenia. Warto zwrócić szczególną uwagę na sposób wykonania tego ćwiczenia przez uczniów z ryzykiem niedostosowania społecznego, którzy przejawiają tendencję do przenoszenia odpowiedzialności za własne czyny na otoczenie.

Opis zawarty w Karcie pracy jest szczegółowo omawiany z prowadzącym zajęcia. Kluczowe elementy analizy:

*Jakie przyczyny dominują (zewnętrzne/wewnętrzne)?*

*Czy faktycznie przyczyny uznane za wewnętrzne są w pełni zależne od podmiotu (i odwrotnie)?*

*Czy faktycznie wszystkie zaistniałe przyczyny zostały uwzględnione?*

*Czy te same przyczyny mogłyby wystąpić dziś i w przyszłości, gdyby na nowo podjąć się realizacji tego samego celu?*

## 2. Mój ogródek

Zadaniem ucznia jest stworzenie plakatu zatytułowanego „Mój ogródek”, ma to być wizualizacja tych obszarów własnego życia, nad którymi sprawuje kontrolę. Prowadzący zajęcia wykorzystuje metaforę ogrodnika uprawiającego swoje rośliny najlepiej, jak potrafi.



### WSKAZÓWKA METODYCZNA

Ćwiczenie może być realizowane z wykorzystaniem technologii informatycznych (program do grafiki komputerowej).

## 3. Co ja na to?

Prowadzący zajęcia odczytuje trzy wybrane myśli dotyczące sprawczości. Zadaniem ucznia jest wyrażenie własnego zdania na ich temat oraz wybranie jednej propozycji, z którą zgadza się w największym stopniu.

Przykładowe myśli:

*Boże, daj mi odwagę, bym zmieniał rzeczy, które zmienić mogę, spokój, bym godził się z rzeczami, których nie mogę zmienić, oraz mądrość, bym potrafił je rozróżnić.*

św. Franciszek z Asyżu

*Statki w porcie są bezpieczne, ale stanie w porcie nie jest ich przeznaczeniem.*

Walt Disney

*Szczęście nie jest ani dziełem przypadku, ani darem bogów. Szczęście to coś, co każdy z nas musi wypracować dla samego siebie.*

Erich Fromm

## ZAKOŃCZENIE

*10 wniosków z tego spotkania...*

lub

*Co mogę zrobić, aby być lepszym ogrodnikiem (w nawiązaniu do metafory wypracowanej podczas zajęć)?*

**PORAŻKA NA WARSZTAT**

<b>Przyczyny leżące po mojej stronie</b>
<b>Niezrealizowany cel</b>
<b>Przyczyny leżące po stronie zewnętrznej</b>

# Scenariusz I.6

---



TEMAT: Kto mi może pomóc? Telefon do przyjaciela.



CEL OGÓLNY: Rozwijanie świadomości uczniów w zakresie możliwości uzyskiwania przez nich wsparcia od osób znaczących.



CELE SZCZEGÓŁOWE:

Uczeń:

- » wymienia osoby, które mogą mu pomóc w trudnej sytuacji, wie, że ze swoimi problemami nie jest sam, zawsze może liczyć na wsparcie najbliższych,
- » rozwija poczucie empatii w stosunku do osób borykających się z problemami, nabywa umiejętność zachowania się w sytuacji nawiązywania znajomości z osobami obcymi, poznanymi w Internecie,
- » potrafi refleksyjnie spojrzeć na zaistniałe sytuacje w jego życiu i określić je mianem pomocy i wsparcia,
- » poszukuje ciekawych i oryginalnych rozwiązań problemów,
- » pobudza wyobraźnię poprzez stawianie się w nietypowych sytuacjach.

Powyższe cele szczegółowe są zgodne z podstawą programową, tj.

Uczeń:

- » w ramach języka polskiego: rozpoznaje intencje rozmówcy oraz wyraża intencje własne, rozpoznaje język jako działanie (akty mowy), rozwija szacunek dla wiedzy, wyrabia pasję poznawania świata i zachęca do praktycznego zastosowania zdobytych wiadomości, rozwija umiejętności samodzielnego docierania do informacji, dokonywania ich selekcji, syntezy oraz wartościowania, używa stylu stosownego do sytuacji komunikacyjnej, dostosowuje sposób wyrażania się do zamierzonego celu wypowiedzi, rozróżnia współczesne formy komunikatów (np. e-mail, SMS) i odpowiednio się nimi posługuje, zachowując zasady etykiety językowej;
- » w ramach wiedzy o społeczeństwie: rozpoznaje własne potrzeby i potrzeby innych, rozpoznaje problemy najbliższego otoczenia i szuka ich rozwiązań, rozpoznaje zachowania związane z przemocą fizyczną i psychiczną, w tym werbalną, wobec siebie i innych, wymienia osoby i instytucje, które należy powiadomić w takich sytuacjach, przedstawia cele i formy działań organizacji pozarządowych aktywnych w społeczności lokalnej i regionie, wykazuje, że działalność tego typu prowadzi do realizacji różnorodnych potrzeb, przedstawia cele i przykłady działania organizacji społecznych skupiających młodych ludzi w Polsce, wyjaśnia ideę wolontariatu i przedstawia formy działalności wolontariuszy;
- » w ramach informatyki: opisuje funkcje podstawowych elementów komputera i urządzeń zewnętrznych, korzysta z urządzeń do nagrywania obrazów, dźwięków i filmów, w tym urządzeń mobilnych, wykorzystuje komputer lub inne urządzenie cyfrowe do gromadzenia, porządkowania i selekcjonowania własnych zasobów; uznaje i respektuje prawo do prywatności danych i informacji oraz prawo do własności intelektualnej;



- » w ramach wychowania do życia w rodzinie: bierze udział w życiu społecznym przez: wolontariat, stowarzyszenia, grupy nieformalne i aktywność indywidualną, ujawnia wrażliwość na osoby potrzebujące pomocy i zna konkretne sposoby jej udzielania.



#### METODY PRACY:

- » scenki rodzajowe
- » rozmowa kierowana



#### ŚRODKI DYDAKTYCZNE:

- » Karta pracy nr 1
- » Karta pracy nr 2
- » Karta pracy nr 3.1, 3.2, 3.3
- » Karta pracy nr 4

#### WSKAZÓWKA METODYCZNA

Prezentowany scenariusz jest propozycją zajęć indywidualnych w odniesieniu do kształcenia postaw prospołecznych uczniów, po dokonaniu potrzebnych modyfikacji można wykorzystać go również do przeprowadzenia zajęć w grupie.



## PROPONOWANY PRZEBIEG ZAJĘĆ

### WPROWADZENIE DO ZAJĘĆ

#### SMS do przyjaciela

Prowadzący stara się poznać samopoczucie ucznia poprzez ćwiczenie pt. SMS, które polega na tym, że za pomocą kilku wyrazów w formie wiadomości tekstowej SMS uczeń pisze, jak się dziś czuje – Karta pracy nr 1.



#### WSKAZÓWKA METODYCZNA

Rozmowę z uczniem należy tak poprowadzić, aby uświadomił sobie, że ma znajomych, z którymi jest w stałym kontakcie. Polecenie można zmodyfikować np. zawężając krąg znajomych do klasy szkolnej.

### ZAJĘCIA WŁAŚCIWE

#### 1. Razem – ale z kim?

Zadaniem ucznia jest wypisać imiona koleżanek/kolegów, z którymi wykonałby poszczególne zadania. Jeśli nie jest w stanie wskazać konkretnych osób, zostawia miejsce w tabeli niewypełnione. Wokół tych luk może toczyć się rozmowa, której celem jest wyjaśnienie kontekstu takich odpowiedzi – Karta pracy nr 2.



#### WSKAZÓWKA METODYCZNA

W sytuacji, w której niewypełnionych imionami miejsc będzie dużo, a z rozmowy wynikałoby, że uczeń ma kłopot ze znalezieniem bliskich, zaufanych osób, że nie ma takich, z jakiegoś powodu, wokół siebie, należałoby się temu przyjrzeć uważniej. Warto byłoby spróbować ustalić, czy problem tkwi w uczniu, czy też w osobach go otaczających, a jeśli w nim, to czy nie potrzebuje, w związku z tym, jakieś specjalistycznej pomocy. W takiej sytuacji wskazana byłaby rozmowa z rodzicami na ten temat, być może – za ich zgodą – rozmowa z wychowawcą, szkolnym pedagogiem czy psychologiem. Bywa, że z różnych powodów niektórzy uczniowie, w tym ze SPE, czują się odrzuceni przez rówieśników. Gdyby zaistniała taka potrzeba, można byłoby zastanowić się wspólnie z wychowawcą nad np. zajęciami integracyjnymi w klasie, do której uczeń uczęszcza, lub – w przypadku słabszych kompetencji społecznych – nad zajęciami grupowymi na terenie poradni psychologiczno-pedagogicznej lub innej placówki prowadzącej taką pracę.

## 2. Jak to rozwiązać?

Prowadzący pokazuje zestaw scenek rodzajowych – Karta pracy nr 3.1, 3.2, 3.3, do których uczeń musi się odnieść i przedstawić sposoby rozwiązania poszczególnych problemów. Należy zwrócić uwagę, aby uczeń odpowiadał w sposób wyczerpujący i wypisywał możliwie jak najwięcej pomysłów.



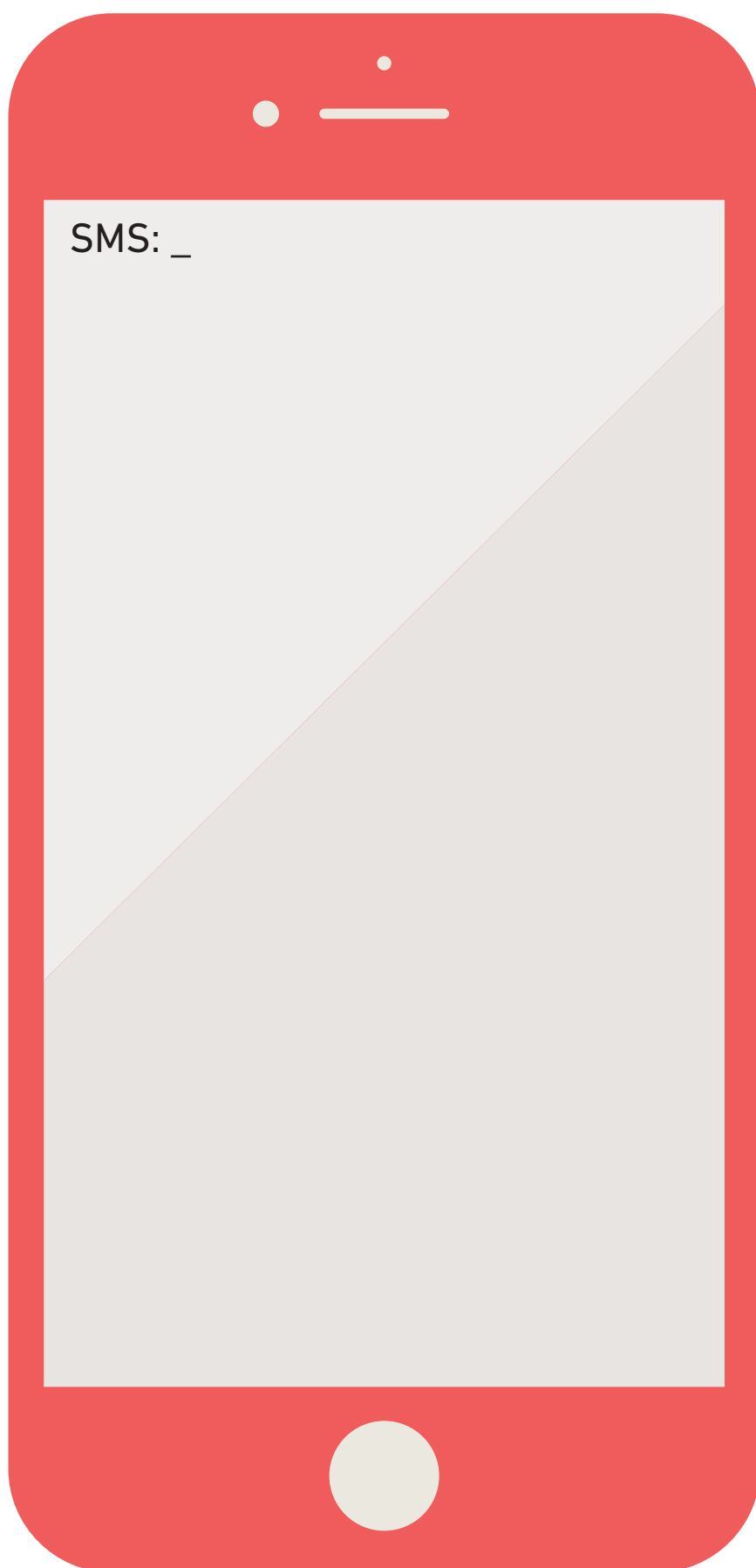
#### WSKAZÓWKA METODYCZNA

Jeśli pracujemy z uczniem nieśmiałym, w scenie nr 3c będzie on prawdopodobnie potrzebował wsparcia nauczyciela, który powinien zasugerować możliwe rozwiązania. Dobrze na tę scenkę przeznaczyć wtedy więcej czasu. Warto podsumować to ćwiczenie stwierdzeniem, że w różnych sytuacjach życiowych człowiek nigdy nie zostaje sam ze swoimi kłopotami, zawsze jest ktoś obok niego. Należy również być wrażliwym na problemy drugiego człowieka, może kolega z klasy potrzebuje naszego wsparcia, może warto go lepiej poznać.

## ZAKOŃCZENIE

### Dłonie

Uczeń na żółtych dłoniach wypisuje osoby, którym pomógł w przeszłości w różnych sytuacjach, a na zielonych dłoniach imiona osób, od których on doświadczył pomocy – Karta pracy nr 4.





## KARTA PRACY NR 2.1

Wpisz imiona osób z Twojego otoczenia, o których myślisz, że pasują do danej sytuacji. Jeśli nie wiesz, kogo wpisać – zostaw to miejsce puste.

Zadanie	Z kim możesz je wykonać?
Z kim mógłbyś iść do kina?	
Z kim mógłbyś siedzieć w ciemnym pokoju?	
Z kim popłynąłbyś łódką?	
Komu mógłbyś powierzyć największy sekret?	
Na kogo możesz zawsze liczyć?	
Z kim często kontaktujesz się przez Internet?	
Jeśli nie było Cię w szkole, kto pożycza Ci zeszyty i książki?	
Kogo najpierw poznałeś w szkole?	
Kto mieszka najbliżej Ciebie?	
Do kogo najczęściej dzwonisz lub piszesz SMS-y?	
<b>Miejsce na Twoje pomysły</b>	

Wyobraź sobie, że wygrałeś pięć darmowych biletów do kina. Kogo zaprosisz? Wpisz imiona i uzasadnij swój wybór.

Lp.	Kogo zaprosisz?	Dlaczego?
1		
2		
3		
4		
5		



## KARTA PRACY NR 2.2

Wpisz imiona osób z Twojego otoczenia, o których myślisz, że pasują do danej sytuacji. Jeśli nie wiesz, kogo wpisać – zostaw to miejsce puste.

Zadanie	Z kim możesz je wykonać?
Z kim poszłabyś do kina?	
Z kim mogłabyś siedzieć w ciemnym pokoju?	
Z kim popłynęłabyś łódką?	
Komu powierzyłabyś największy sekret?	
Na kogo możesz zawsze liczyć?	
Z kim często kontaktujesz się przez Internet?	
Jeśli nie było Cię w szkole, kto pożycza Ci zeszyty i książki?	
Kogo najpierw poznałaś w szkole?	
Kto mieszka najbliżej Ciebie?	
Do kogo najczęściej dzwonisz i wysyłasz SMS-y?	
<b>Miejsce na Twoje pomysły</b>	

Wyobraź sobie, że wygrałaś darmowy bilet do kina. Kogo zaprosisz?  
Wpisz imiona i uzasadnij swój wybór.

Lp.	Kogo zaprosisz?	Dlaczego?
1		
2		
3		
4		
5		



Od pewnego czasu na portalu społecznościowym zaczepia Cię pewien chłopak, przedstawia się jako Paweł, mówi, że ma 15 lat. Bardzo dobrze Ci się z nim rozmawia, jest zabawny, ma podobne zainteresowania, masz wrażenie, że Cię rozumie. Paweł proponuje spotkanie, prosi jednak, żebyś o tym nikomu nie mówił. Zastanów się i napisz, jakie będą konsekwencje różnych sposobów postąpienia w tej sytuacji:

1. Pójdę i nikomu nie powiem.

»

»

»

2. Pójdę z kolegą/koleżanką.

»

»

»

3. Odmówię spotkania.

»

»

»

4. Opowiem o tej sytuacji rodzicom.

»

»

»

*A Ty jak postąpisz? Swobodna wypowiedź ucznia.*





Czujesz, że nie radzisz sobie ze swoimi problemami. Złapałeś dużo złych ocen, w domu rodzice mają o to pretensje i ciągle się kłócą. Masz wrażenie, że nikt Cię nie rozumie i nie zauważa Twoich problemów. Wypisz pięć możliwych rozwiązań tej sytuacji:

1.

2.

3.

4.

5.



Adam jest bardzo nieśmiały, nie ma kolegów, w szkole na przerwach ciągle jest sam, po lekcjach idzie prosto do domu. Czuje się bardzo samotny. Jak można mu pomóc? Zastanów się i napisz, co pomogłoby koledze otworzyć się i nawiązać nowe znajomości. Wymień pięć pomysłów, które mogłaby wykorzystać osoba nieśmiała, aby poznać nowych kolegów:

1.

2.

3.

4.

5.



# Scenariusz I.7

---



TEMAT: Czy szkoła musi boleć?



CEL OGÓLNY: Kształtowanie pozytywnej postawy wobec szkoły jako miejsca umożliwiającego bycie sprawczym.



CELE SZCZEGÓŁOWE:

Uczeń:

- » wskazuje sytuacje szkolne będące dla niego źródłem radości,
- » wymienia powody, dla których warto chodzić do szkoły,
- » uświadamia sobie swoje sukcesy oraz doświadczane trudności szkolne,
- » zna sposoby radzenia sobie ze szkolnymi trudnościami,
- » projektuje „lekarstwo na szkolne bóle” i wymyśla jego nazwę,
- » wzmacnia wiarę we własne możliwości.

Powyższe cele szczegółowe są zgodne z podstawą programową, tj.

Uczeń:

- » w ramach języka polskiego: uczestniczy w rozmowie na zadany temat, tworzy spójne wypowiedzi, doskonali różne formy zapisywania pozyskanych informacji, wykorzystuje wiedzę o języku w tworzonych wypowiedziach;
- » w ramach etyki: angażuje się we wspólne działania realizowane przez koleżanki i kolegów z klasy, zna swoje prawa i obowiązki;
- » w ramach wychowania do życia w rodzinie: wie, jak okazać szacunek, bierze udział w życiu społecznym.



METODY PRACY:

- » rozmowa kierowana
- » burza mózgów
- » metoda niedokończonych zdań
- » praca plastyczna



ŚRODKI DYDAKTYCZNE:

- » Karta pracy nr 1
- » Karta pracy nr 2
- » Karta pracy nr 3
- » kartki z bloku rysunkowego, kredki
- » rysunek szkoły, karteczki samoprzylepne
- » papier do pakowania



WSKAZÓWKA METODYCZNA

Zajęcia ukierunkowane są na kształtowanie pozytywnej motywacji uczniów w stosunku do szkoły i uświadomienia im znaczenia, jakie ma ona dla ich rozwoju. Ważne jest, aby pokazać uczniom wszelkie korzyści, jakie wynikają z uczęszczania do niej, nie tylko te związane ze zdobywaniem wiedzy.

Świadomość, że szkoła nie musi być przykra i nudna, a może wręcz być ciekawa

i atrakcyjna, a przebywanie w niej – przyjemne, w istotny sposób może zmienić nastawienie młodzieży, zarówno do szkoły, jak i nauki. Uczniowie powinni też uświadomić sobie, jak wielki wpływ sami mają na to, w jaki sposób ją później postrzegają. Nie mogą być więc tylko biernymi odbiorcami, ale twórczo angażować się w życie szkoły. Jest to ważne szczególnie w odniesieniu do uczniów, którzy mają problemy z nauką i zachowaniem, doznają wielu niepowodzeń szkolnych, w tym uczniów ze SPE.



## PROPONOWANY PRZEBIEG ZAJĘĆ

### WPROWADZENIE DO ZAJĘĆ

Nauczyciel przygotowuje na papierze pakowym szkic szkoły i umieszcza go na tablicy. Na środku rysuje uśmiechniętą buźkę. Zadaniem uczniów jest napisanie na karteczkach samoprzylepnych przynajmniej jednej sytuacji/zdarzenia, które miało miejsce w szkole i było dla nich źródłem radości. Karteczki należy przykleić do papieru pakowego. Chętny uczeń wchodzi w rolę Dziennikarza Dobrych Wiadomości i imitując relację reporterską, odczytuje treści karteczek. Przykładowo:

*Bezpośrednio dla Państwa ze szkoły... (tutaj pada nazwa szkoły) relacjonuję niesamowite wydarzenia. To właśnie dziś dowiedzieliśmy się, że szkoła może dawać nam wiele radości. Jeżeli ktoś z Państwa miał jakieś wątpliwości, to proszę posłuchać. Uczniom w klasie czwartej (piątej/szóstej) radość towarzyszyła podczas... (odczytanie kolejnych zapisów).*



#### WSKAZÓWKA METODYCZNA

Warto umieścić przygotowany rysunek szkoły z naklejonymi karteczkami w widocznym miejscu w klasie. Można wykorzystać go w przyszłości, kiedy atmosfera w grupie nie będzie sprzyjała wyczerpanej pracy i przydadzą się dodatkowe motywatory. Tworzenie tego typu prac, będących wyrazem doświadczeń i opinii wszystkich uczniów, pozytywnie oddziałuje na budowanie tożsamości klasy i pozwala określić wspólne cele i wartości – niezbędne do przeistoczenia się grupy w zespół.

### ZAJĘCIA WŁAŚCIWE

#### 1. Burza mózgów

Uczniowie pracują w grupach. Ich zadaniem jest wypisanie powodów, dla których warto chodzić do szkoły – Karta pracy nr 1.

Liderzy grup przedstawiają klasie swoje prace. Po prezentacji grup prowadzący podsumowuje ćwiczenie, tworząc kategorie pojęciowe.

Przykładowo:

- » nowe przyjaźnie,
- » zdobywanie wiedzy,
- » mili nauczyciele,
- » dobra atmosfera w klasie itd.



#### WSKAZÓWKA METODYCZNA

W przypadku uczniów zdolnych warto zachęcić ich do samodzielnego tworzenia kategorii pojęciowych, porządkujących wskazane przez grupy powody chodzenia do szkoły.

Należy pamiętać, że pełen cykl działań w burzy mózgów uwzględnia również etap eliminacji i krytyki pomysłów. Prowadzący przypomina, że każda ocena powinna być uzasadniona, a autorzy krytykowanej propozycji mają prawo głosu w celu ewentualnej obrony swojego stanowiska.

Kategorie te są zapisywane na tablicy (tradycyjnej lub interaktywnej). Następnie rolą uczniów jest twórcze przekształcenie tych kategorii na nazwy wagonów (np. według pasażerów tych wagonów). Przykładowo (analogicznie do kategorii podanych powyżej):

- » wagon najlepszych przyjaciół,
- » wagon najciekawszych informacji,
- » wagon najbardziej pogodnych nauczycieli,
- » wagon miłych słów,
- » wagon przyjemnych przeżyć.

Nazwy wagonów zapisywane są na papierach pakowych. Nauczyciel pyta uczniów:

*Co/kto jest lokomotywą, która ciągnie te wagony?*

Prowadzący nakierowuje myślenie uczniów na skojarzenie lokomotywy z całą klasą (w tym nauczycielami). Zadaniem klasy i prowadzącego jest takie zorganizowanie przynajmniej minutowego przejazdu pociągu, że wszystkie wagony zostaną uniesione z podłogi, a każdy uczeń będzie częścią lokomotywy (również nauczyciel) i żaden wagon nie zostanie zniszczony (uczniowie powinni być zatem połączeni i jednocześnie w taki sposób zaprezentować papierowe wagony, aby było to zgodne z ustaloną kolejnością, a papier nie podarł się).

## 2. Ja w szkole

Zadaniem ucznia jest postawienie krzyżyka przy sytuacji, która go dotyczy – Karta pracy nr 2.

Źródło: Gruszka M., Janiak I., Prarat J. *Scenariusze godzin wychowawczych dla szkoły podstawowej*, Gdańsk 2005, s. 74



#### WSKAZÓWKA METODYCZNA

Na podstawie uzupełnionej przez ucznia karty pracy można zdobyć cenne informacje do wykorzystania podczas opracowywania programu usprawniającego funkcjonowanie dziecka w szkole. Ćwiczenie to może mieć charakter diagnostyczny.

Warto wykorzystać również uzyskane informacje do analizy sytuacji ucznia ze specjalnymi potrzebami edukacyjnymi w szkole (jaki jest poziom jego satysfakcji w poszczególnych obszarach funkcjonowania szkolnego?).

Chętni uczniowie omawiają swoje karty pracy na forum klasy. Prowadzący szczegółowo analizuje trudności uczniów uwzględnione w karcie. Pyta uczniów:

*Co należy zrobić, aby poprawić oceny?*

*Co należy zrobić, aby zrozumieć nowy materiał?*

*Co należy zrobić, aby być lubianym przez kolegów itd.?*

Jako kontynuację ćwiczenia warto wykorzystać scenki rodzajowe „U lekarza”.

Uczniowie pracują w parach. Przychodzi pacjent do lekarza:

*– Panie Doktorze, boli mnie szkoła. Co mam zrobić?*

*– A co Pana boli dokładnie?*

Uczniowie przez pięć minut prowadzą dialog, aż do uzyskania satysfakcjonującej porady. Potem następuje zamiana ról.

### **3. Tabletki na szkolne bóle**

Uczniowie projektują w formie pracy plastycznej wykonanej dowolną techniką tabletki na szkolne bóle. Wymyślają również ich nazwy, sposób stosowania, przeciwwskazania, skutki uboczne, dawkowanie, okres przyjmowania. Prezentują swoje prace na forum i wybierają najskuteczniejsze według nich „lekarstwa”.

## **ZAKOŃCZENIE**

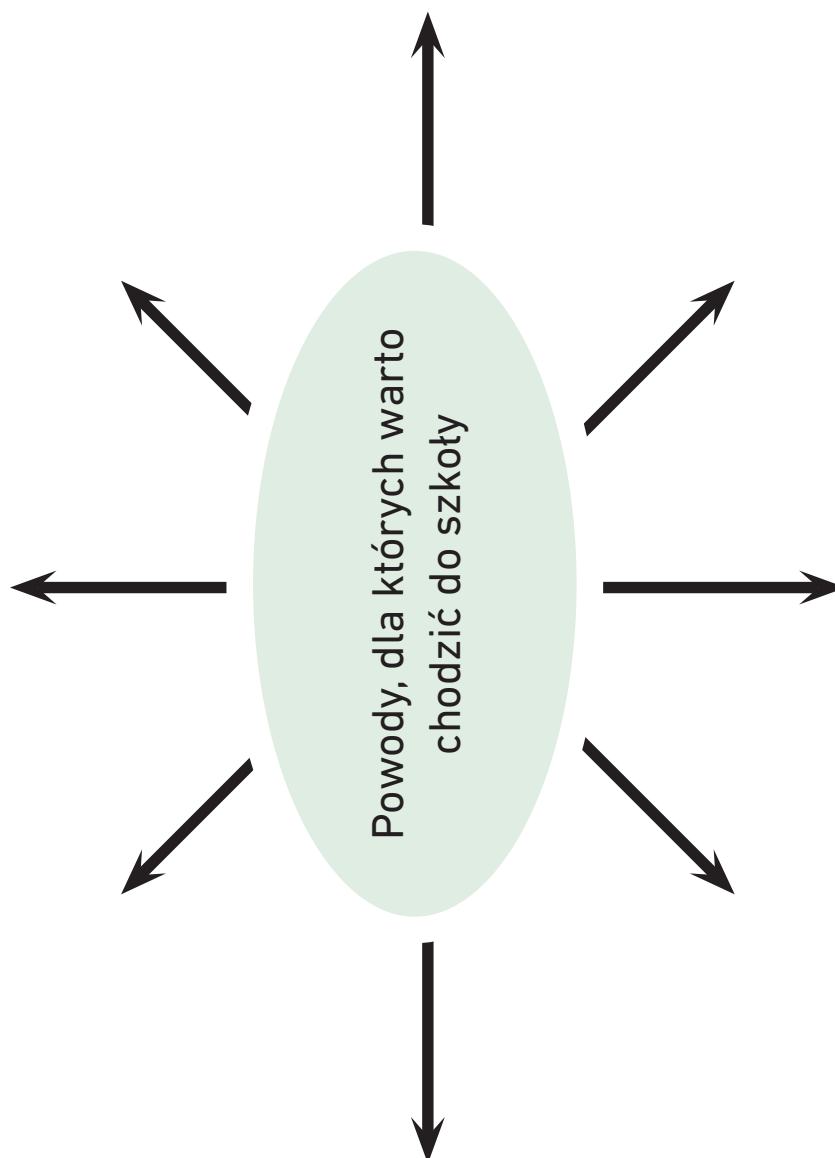
### **Recepta**

Uczniowie wypisują receptę na szkolne bóle – Karta pracy nr 3.



#### **WSKAZÓWKA METODYCZNA**

Realizacja założonego na zajęciach celu w sposób, który by trwale zmienił nastawienie uczniów do szkoły i zaktywizował ich w działaniach na jej terenie, wymaga kontynuacji. Warto więc pomyśleć o kolejnych zajęciach na ten temat, a także pozyskaniu sprzymierzeńców w postaci rodziców i nauczycieli. Należałoby się zastanowić nad tym, w jaki sposób można byłoby zaangażować ich w te działania.







## KARTA PRACY NR 2

Postaw krzyżyk przy zdaniach, których treść Ciebie dotyczy.

<b>Lubię szkołę, bo:</b>		<b>Nie lubię szkoły, bo:</b>	
Dostaję dobre oceny.		Zwykle dostaję słabe oceny.	
Lubię się uczyć.		Mam kłopot ze zrozumieniem nowych treści.	
Mam w szkole wielu przyjaciół.		Koledzy śmieją się ze mnie.	
Szybko przyswajam treści poznawane podczas lekcji.		Ciężko mi zapamiętać nowe treści, poznawane podczas zajęć.	
W szkole jest fajnie, dużo się dzieje.		Nudzę się na lekcjach.	
Potrafię być skupiony przez dłuższy czas.		Nie umiem zbyt długo usiedzieć w ławce.	
Nauczyciele mnie lubią.		Boję się nauczycielki.	
Lubię nauczycieli.		Nie lubię nauczycieli.	
Inne:		Inne:	



<b>Recepta</b>	
<b>Pacjent</b>	
<b>PESEL</b>	
<b>Rozpoznanie</b> ..... ..... ..... ..... ..... .....	
<b>Leczenie</b> ..... ..... ..... ..... ..... .....	
<b>Data wystawienia:</b>	<b>Pieczętka i podpis lekarza</b>

# Scenariusz I.8

---



TEMAT: W trosce o wspólny interes.



CEL OGÓLNY: Kształtowanie orientacji prospołecznej uczniów oraz umiejętności współpracy w grupie.



CELE SZCZEGÓŁOWE:

Uczeń:

- » wskazuje cechy łączące uczniów w klasie,
- » identyfikuje wspólne cele klasy,
- » określa zasady współpracy przy realizacji zidentyfikowanych celów,
- » poszukuje sojuszników do współpracy przy realizacji projektu,
- » wspólnie z kolegami tworzy wieżę z klocków.

Powyższe cele szczegółowe są zgodne z podstawą programową, tj.

Uczeń:

- » w ramach języka polskiego: uczestniczy w rozmowie na zadany temat, tworzy spójne wypowiedzi, doskonali różne formy zapisywania pozyskanych informacji, wykorzystuje wiedzę o języku w tworzonych wypowiedziach, korzysta z informacji zawartych w różnych źródłach, gromadzi wiadomości, selekcjonuje informacje;
- » w ramach przyrody: doskonali umiejętności w zakresie komunikowania się, współpracy i działania;
- » w ramach informatyki: rozwija kompetencje społeczne, takie jak komunikacja i współpraca w grupie, identyfikuje i docenia korzyści płynące ze współpracy nad wspólnym rozwiązywaniem problemów;
- » w ramach techniki: współpracuje i podejmuje różne role w pracy w zespole;
- » w ramach etyki: podaje przykłady okazywania szacunku wobec koleżanek i kolegów, angażuje się we wspólne działania realizowane przez koleżanki i kolegów z klasy, wyjaśnia, co to znaczy, że klasa jest dobrem wspólnym;
- » w ramach wychowania do życia w rodzinie: zwraca uwagę na potrzebę i wartość wzajemnego szacunku, udzielania pomocy, empatii i współpracy.



METODY PRACY:

- » rozmowa kierowana
- » gra dydaktyczna
- » dyskusja
- » analogie twórcze



ŚRODKI DYDAKTYCZNE:

- » Karta pracy
- » drewniane klocki
- » samoprzylepne karteczki
- » flipchart



#### WSKAZÓWKA METODYCZNA

Scenariusz stanowi wstęp do procesu budowania warunków sprzyjających kształtowaniu się poczucia przynależności klasowej uczniów. Ważne, aby specjalista z poradni pozyskał do współpracy nauczycieli prowadzących zajęcia z daną klasą. Proponowane tematy zajęć (w ramach kontynuacji):

- » na języku polskim – wypowiedź pisemna „Jaki mam wpływ na współpracę w klasie?”;
- » na plastyce – praca plastyczna „Klimat w mojej klasie”;
- » na informatyce – projekt graficzny „Klasa jako dzieło sztuki” itp.;
- » na godzinie wychowawczej – wspólne tworzenie rysunku klasy jako ekosystemu.



## PROPONOWANY PRZEBIEG ZAJĘĆ

### WPROWADZENIE DO ZAJĘĆ

Prowadzący wyświetla lub zapisuje na tablicy informację nt. oczekiwań pracodawców wobec kandydatów do pracy.

*Wśród najbardziej poszukiwanych kompetencji zbadani pracodawcy wymienili umiejętność współpracy i zdolności komunikacyjne. Od kilku lat te umiejętności znajdują się w czołówce kompetencji kluczowych.*

Prowadzący prosi uczniów, aby wyjaśnili podany komunikat:

*Dlaczego te kompetencje uważa się za kluczowe?*

*Czy łatwo opanować te umiejętności?*

### ZAJĘCIA WŁAŚCIWE

#### 1. Co nas łączy?

Uczniowie pracują w czterech przypadkowo dobranych grupach. Ich zadaniem jest znalezienie przynajmniej dwudziestu cech łączących wszystkich członków tej grupy. Poszukiwane właściwości mogą dotyczyć zarówno zainteresowań, upodobań kulinarnych czy doświadczeń turystycznych, jak i tych samych liter w imionach lub zbliżonych dat urodzenia.

Poszczególne grupy prezentują zapisane na flipcharcie wyniki swojej pracy na forum.

W drugim etapie tego ćwiczenia uczniowie poszukują elementów, które pojawiły się w propozycjach czterech grup.

Cechy wspólne prowadzący zapisuje na tablicy. Uczniowie zastanawiają się nad działaniami, w których te wspólne cechy mogłyby okazać się przydatne.

## 2. Współpraca w zespole klasowym

Uczniowie pracują w grupach, wybierają lidera. Zadaniem grupy jest opracowanie zasad efektywnej współpracy wewnątrzklasowej w formie plakatu z wykorzystaniem interpretacji znaków drogowych – Karta pracy.



### WSKAZÓWKA METODYCZNA

Jeśli klasa jest skłócona, uczniowie mogą tworzyć plakat samodzielnie bądź w grupach, przydzielonych przez nauczyciela, aby nie doszło do eskalacji konfliktu. Ćwiczenie w takiej sytuacji może stanowić pierwszy etap pracy nad rozwiązaniem konfliktów klasowych

Liderzy grup przedstawiają klasie swoje zasady. Po prezentacji grup prowadzący podsumowuje ćwiczenie.

## 3. W poszukiwaniu sojusznika

Prowadzący przypomina uczniom, że skuteczniej można działać, mając wsparcie innych osób. Z zespołu klasowego wyłaniamy dwie chętne pary uczniów, którzy stają się inicjatorami projektu (tematy inicjatyw podaje prowadzący). Ich zadaniem jest zachęcenie jak największej liczby osób do swojego pomysłu. Inicjatorzy prezentują projekt przed klasą (maksymalnie 3 minuty), po czym – podczas indywidualnych rozmów z kolegami – próbują zachęcić do swojego przedsięwzięcia jak największą grupę uczniów. Inicjatorzy mogą poruszać się po klasie, pozostali uczniowie siedzą w ławkach. Po podjęciu decyzji przez wszystkich uczniów prowadzący prosi, aby każdy zastanowił się nad odpowiedzią na pytanie:

*Dlaczego wybrałeś tę inicjatywę, co Cię przekonało?*

Po wszystkich wypowiedziach prowadzący podsumowuje zadanie.

Źródło: <http://www.ceo.org.pl/pl/koss/news/3-bez-wspolpracy-ani-rusz> (14.01.2017)



### WSKAZÓWKA METODYCZNA

Warto wskazać takie inicjatywy, które znajdą odzwierciedlenie w konkretnym zespole klasowym, np. stworzenie grupy samopomocy koleżeńskiej z matematyki z uwagi na niskie wyniki edukacyjne etc.

To, nad czym uczniowie pracowali w tym ćwiczeniu, może być początkiem projektu edukacyjnego.

## 4. Nasze cele

Prowadzący wyjaśnia uczniom, iż cechą każdego zespołu jest posiadanie wspólnych celów, do których dążą jego członkowie. Pyta:

*Co daje ludziom posiadanie wspólnych celów?*

Następnie uczniowie pracują w czwórkach, piątkach lub szóstkach (w zależności od liczebności klasy – ważne, aby możliwy był podział na cztery równoliczne lub prawie równoliczne drużyny). Każda grupa ustala pięć wspólnych celów, do których dążą jej członkowie. Dwie czwórki łączą się i po krótkiej dyskusji ustalają pięć wspólnych celów. Na zakończenie ósemki wspólnie formułują cele, które prowadzący określa jako CELE KLASY.

## ZAKOŃCZENIE

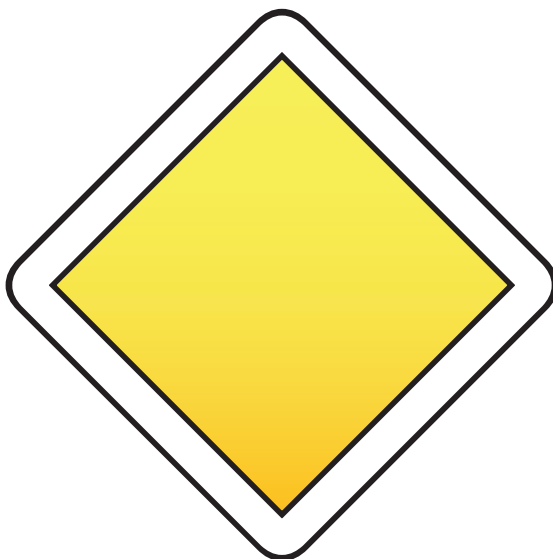
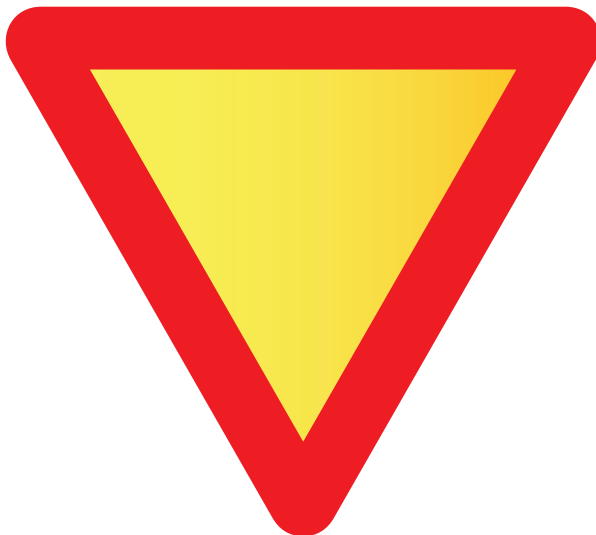
### **Nasza współpraca**

Uczniowie przyklejają do drewnianych klocków karteczki z warunkami i celami współpracy. Wspólnie budują wieżę z klocków (przyjmując zasadę, że na danym klocku można położyć tylko jeden kolejny). Starają się, aby budowla nie przewróciła się. Gdy wieża przewróci się, rozpoczynają jej konstruowanie od początku.



## KARTA PRACY

Opracujcie zasady dobrej współpracy wewnątrzklasowej w formie plakatu. Wykorzystajcie w tym celu podane znaki drogowe. Jakie reguły współpracy mogą one wyznaczać?



# Scenariusz I.9

---



TEMAT: Mój idealny dzień w idealnej szkole.



CEL OGÓLNY: Kształtowanie pozytywnej postawy wobec szkoły jako miejsca umożliwiającego uczniom rozwijanie ich kompetencji i bycie sprawczym.



CELE SZCZEGÓŁOWE:

Uczeń:

- » potrafi komunikować się bez przeszkód w grupie, umie współpracować w zespole,
- » czuje się odpowiedzialny za swoje działania w zespole klasowym,
- » bierze odpowiedzialność za atmosferę w klasie i szkole,
- » wie, że ważna jest współpraca zarówno z kolegami, jak i nauczycielami,
- » wie, że szkoła jest miejscem, gdzie można rozwijać swoje zdolności i umiejętności.

Powyższe cele szczegółowe są zgodne z podstawą programową, tj.

Uczeń:

- » w ramach języka polskiego: kształtuje umiejętności poprawnego mówienia oraz pisania zgodnego z zasadami ortofonii oraz pisowni polskiej, nazywa wrażenia, jakie wzbudza w nim czytany tekst, używa stylu stosownego do sytuacji komunikacyjnej, rozpoznaje znaczenie niewerbalnych środków komunikacji (np. gest, mimika, postawa ciała), rozumie, na czym polega etykieta językowa, stosuje jej zasady, uczestniczy w rozmowie na zadany temat, wydziela jej części, sygnały konstrukcyjne wzmacniające więź między uczestnikami dialogu, tłumaczące sens, rozróżnia argumenty odnoszące się do faktów i logiki oraz odwołujące się do emocji, dokonuje selekcji informacji, rozumie, na czym polega grzeczność językowa, i stosuje ją w wypowiedziach;
- » w ramach wiedzy o społeczeństwie: rozpoznaje problemy najbliższego otoczenia i szuka ich rozwiązań, współpracuje z innymi – dzieli się zadaniami i wywiązuje się z nich, rozpoznaje sytuacje wymagające podjęcia decyzji indywidualnej i grupowej, wyjaśnia i stosuje podstawowe sposoby podejmowania wspólnych decyzji;
- » w ramach przyrody: doskonali umiejętności w zakresie komunikowania się, współpracy i działania oraz pełnienia roli lidera w zespole;
- » w ramach wychowania do życia w rodzinie: rozumie zasady komunikacji werbalnej i niewerbalnej i jej znaczenie w relacjach interpersonalnych, przyjmuje odpowiedzialność za manifestowane reakcje, wypowiedziane i pisane słowa;
- » w ramach etyki: wyjaśnia różnice między dobrem godziwym, użytecznym i subiektywnie zadowalającym (przyjemnością) i podaje przykłady dóbr tego rodzaju, podaje przykłady działań będących realizacją dobra wspólnego klasy.





#### METODY PRACY:

- » drama
- » rozmowa kierowana



#### ŚRODKI DYDAKTYCZNE:

- » pięć arkuszy szarego papieru
- » kolorowe karteczki
- » pudełko w kształcie budynku
- » Karta pracy nr 1
- » Karta pracy nr 2



#### WSKAZÓWKA METODYCZNA

Prezentowany scenariusz jest propozycją zajęć grupowych w odniesieniu do kształcenia postaw prospołecznych uczniów, można wykorzystać go również do przeprowadzenia zajęć integracyjnych w grupie klasowej.



## PROPONOWANY PRZEBIEG ZAJĘĆ

### WPROWADZENIE DO ZAJĘĆ

#### Modele z papieru – czy to może się udać?

Nauczyciel proponuje, aby uczniowie utworzyli czteroosobowe zespoły, w których po wylosowaniu karteczek z poleceniem mają wspólnie utworzyć określony model przypominający rower, samolot, statek, wiszący most, hamak, szatas, huśtawkę. Model ten powinien mieć możliwość poruszania się, gdy np. zawieje wiatr. Każda grupa pracuje tak, aby pozostali nie domyślili się, co przygotowuje, zadaniem zespołu jest odgadnięcie, jaką budowlę prezentują koledzy. Grupa, która poda najwięcej trafnych odpowiedzi, wygrywa, nagrodą są oklaski dla zwycięzców i wspólny okrzyk na ich cześć „Hip, hip hura”.



#### WSKAZÓWKA METODYCZNA

Ćwiczenie ma na celu zintegrowanie grupy klasowej, dlatego ważne jest, aby zaangażowani byli wszyscy uczniowie. Podczas takich zadań często trudno utrzymać ciszę, dlatego też można zaproponować pewne utrudnienie, które polega na tym, że uczniowie przygotowują budowlę w zupełnej ciszy, bez porozumiewania się słowami, jedynie za pomocą gestów i mimiki twarzy.

## ZAJĘCIA WŁAŚCIWE

### 1. Klasy mogą być różne

Uczniowie w grupach mają za zadanie przedstawić wylosowany temat w dwóch scenkach: jak nie powinno być oraz jak właściwie powinni zachować się uczniowie w danej sytuacji.

- » Klasa zgrana, do której dołącza nowy uczeń.
- » Klasa w której jedna osoba rządzi, zastrasza klasę.
- » Klasa podzielona na grupki.
- » Klasa, w której uczniowie nie lubią się.
- » Klasa wspierająca się.

Podsumowując, prowadzący pyta uczniów, od kogo tak naprawdę zależy atmosfera panująca w klasie oraz w jakiej klasie chcieliby być. Jak uważają, która z przedstawionych scenek obrazuje ich klasę.



#### WSKAZÓWKA METODYCZNA

Należy tak poprowadzić rozmowę, aby uczniowie doszli do wniosku, że to od każdego z nich zależy, jak inni koledzy będą czuli się w klasie.

### 2. Zastępstwo

Uczniowie pracują w grupach. Każdy zastanawia się, jak wyglądałby jego dzień w szkole, gdyby okazało się, że lekcje zostają odwołane, mają zastępstwo z panem od muzyki, który proponuje, aby to oni zaplanowali swój dzisiejszy dzień – Karta pracy nr 1.

Uczniowie w każdej grupie najpierw rozmawiają ze sobą, dzielą się swoimi pomysłami, następnie na dużym kartonie wypisują w punktach, jak powinien przebiegać ten dzień, a na drugim flipcharcie wynotowują, jakie są konsekwencje dokonanych przez nich wyborów: co zyskają, a co tracą. Potem każda z grup prezentuje swoją pracę. Nauczyciel podsumowuje ćwiczenie i pyta, czy uczniowie chcieliby, aby taki dzień wydarzył się naprawdę.



#### WSKAZÓWKA METODYCZNA

W ćwiczeniu ważne jest wskazanie bilansu zysków i strat w sytuacji nieodbytych lekcji. Czy ten czas nie byłby zmarnowany? A co, gdyby miał odbyć się sprawdzian? Co zyskałaby klasa?

Podsumowując ćwiczenie, nauczyciel pyta:

*Co może zrobić uczeń, aby takie idealne dni pojawiały się w szkole?*

*Co może zrobić nauczyciel, aby takie idealne dni pojawiały się w szkole?*

Uczniowie wykonują to polecenie, formułując porady np. *Nauczycielu, staraj się być bardziej wyrozumiały. Uczniu, pamiętaj o tym, aby okazywać szacunek koledze* – Karta pracy nr 1.



#### WSKAZÓWKA METODYCZNA

Porady można umieścić w klasie, mają przypominać o tym, że dobre samopoczucie w szkole zależy od każdego, zarówno od ucznia, jak i od nauczyciela, dlatego ważne jest wzajemne zrozumienie i współpraca.

## ZAKOŃCZENIE

### Co ja mogę dać mojej szkole?

Na zakończenie zajęć każdy z uczniów wypisuje na karteczce, co może od siebie oferować szkole. Karteczki należy wrzucić do pudełka.



#### WSKAZÓWKA METODYCZNA

Nauczyciel musi wcześniej przygotować zamknięte pudełko, przypominające budynek szkoły. Podczas tego ćwiczenia uczeń uświadamia sobie, że on tworzy tę szkołę i ma swój wkład w jej funkcjonowanie. Takim komentarzem nauczyciel podsumowuje lekcję.



Wpisz, jakie są korzyści, a jakie straty wynikające z zaproponowanych sposobów spędzenia czasu w szkole.

<b>Lp.</b>	<b>Pomysły na dzisiejszy dzień w szkole:</b>	<b>Jakie korzyści?</b>	<b>Jakie straty?</b>
<b>1</b>	Gramy w piłkę na hali sportowej		
<b>2</b>	Posiedzimy w bibliotece		
<b>3</b>	Idziemy wszyscy na pizzę		
<b>4</b>	Pójdziemy na plac przed szkołą		
<b>5</b>	Prosimy o zwolnienie do domu		
<b>6</b>	Obejrzymy film związany z lekturą		
<b>7</b>	Każdy robi, co chce		
<b>Lp.</b>	<b>Wasze pomysły:</b>		
<b>1</b>			
<b>2</b>			
<b>3</b>			



### RADY NIE OD PARADY

Napisz, co może zrobić nauczyciel, aby szkoła stała się miejscem przyjaznym.



1

2

3

4

5

6



## KARTA PRACY NR 2.2

Napisz, co może zrobić uczeń, aby szkoła stała się miejscem przyjaznym.



1

2

3

4

5

6

# Scenariusz I.10

---



TEMAT: Czy świat da się naprawić? Efekt motyla w pomaganiu.



CEL OGÓLNY: Kształtowanie orientacji prospołecznej uczniów oraz umiejętności współpracy w grupie.



CELE SZCZEGÓŁOWE:

Uczeń:

- » wyjaśnia, na czym polega efekt motyla,
- » układa zdanie z wykorzystaniem wyrażenia „efekt motyla”,
- » dokonuje obliczeń zgodnie z podanymi wskazówkami,
- » wnioskuje o zakresie możliwej pomocy na podstawie dokonanych wyliczeń,
- » wizualizuje sieć powiązań na przykładzie przekazu informacji,
- » podaje przykłady działań, jakie może podejmować na rzecz innych ludzi.

Powyższe cele szczegółowe są zgodne z podstawą programową, tj.

Uczeń:

- » w ramach języka polskiego: uczestniczy w rozmowie na zadany temat, tworzy spójne wypowiedzi, wykorzystuje wiedzę o języku w tworzonych wypowiedziach, nazywa wrażenia, jakie wzbudza w nim wysłuchany tekst, objaśnia znaczenia dosłowne i przenośne w tekstach, dokonuje selekcji informacji, rozwija umiejętność krytycznej oceny pozyskanych informacji;
- » w ramach matematyki: dodaje i odejmuje liczby naturalne wielocyfrowe sposobem pisemnym i za pomocą kalkulatora, mnoży i dzieli liczbę naturalną przez liczbę naturalną jednocyfrową sposobem pisemnym, w pamięci (w najprostszych przykładach) i za pomocą kalkulatora (w trudniejszych przykładach);
- » w ramach wychowania do życia w rodzinie: zwraca uwagę na potrzebę i wartość wzajemnego szacunku, udzielania pomocy, empatii i współpracy, korzysta z pomocy innych i sam jej udziela, określa główne funkcje płciowości, takie jak: wyrażanie miłości, budowanie więzi i rodzicielstwo, a także wzajemną pomoc i uzupełnianie, bierze udział w życiu społecznym przez: wolontariat, stowarzyszenia, grupy nieformalne i aktywność indywidualną, ujawnia wrażliwość na osoby potrzebujące pomocy i zna konkretne sposoby jej udzielania;
- » w ramach etyki: wie, że w szczególny sposób należy okazywać szacunek i wyrozumiałość osobom starszym (seniorom), słabszym, potrzebującym pomocy.



METODY PRACY:

- » rozmowa kierowana
- » dyskusja



ŚRODKI DYDAKTYCZNE:

- » Karta pracy



### WPROWADZENIE DO ZAJĘĆ

Czym jest efekt motyla?

Prowadzący pyta ucznia:

*Czy słyszałeś kiedykolwiek o efekcie motyla i czy wiesz, na czym polega?*

Jeśli uczeń nie wyjaśnia przedmiotowego zjawiska, warto poprosić go o skojarzenia, jakie wywołuje w nim samo wyrażenie „efekt motyla”. Następnie, zamiast prezentować gotową definicję, prowadzący przytacza poniższe zdania, prosząc ucznia o wywnioskowanie, na czym efekt motyla faktycznie polega.

*Nikt nie spodziewał się, że dwuzdaniowy apel w Internecie młodej, skromnej dziewczynki wywoła taką lawinę wsparcia. To prawdziwy efekt motyla!*

*Podobno trzepot skrzydeł motyla w Ohio może po trzech dniach spowodować w Teksasie burzę piaskową.*

*Niektórzy uważają, że nawet upadek kamyka w Himalajach może wywołać lawinę, która wstrząśnie światową gospodarką. Inni jednak w tego typu efekty motyla nie wierzą.*

Po wyjaśnieniu istoty efektu motyla uczeń układa zdanie z prawidłowym użyciem tego wyrażenia. Następnie prowadzący pyta:

*A na czym mógłby polegać efekt motyla w pomaganiu?*



#### WSKAZÓWKA METODYCZNA

Efekt motyla to metafora obrazująca zależności między z pozoru mało znaczącymi zjawiskami a zdarzeniami, których konsekwencje mają charakter globalny. Źródłem metafory jest kształt trójwymiarowego wykresu opracowanego przez E. Lorenza obrazującego algorytm przewidywania pogody (przypominający motyla).

W ramach pracy z uczniem zdolnym warto poszerzyć to zagadnienie np. poprzez zapoznanie się z metodami prognozowania pogody.

Źródło: J. Demkowski, *Efekt motyla i dziwne atraktory*. <http://www-users.mat.umk.pl/~elodymek/Prezentacja.pdf> (02.02.2017)

### ZAJĘCIA WŁAŚCIWE

#### 1. Budujemy szkołę w Sudanie

Prowadzący przedstawia informacje na temat Sudanu Południowego:

*Sudan Południowy jest to państwo w północno-wschodniej Afryce, położone nad Nilem, ze stolicą w Dżubie (ang. Juba). Powierzchnia Sudanu Południowego, której większość stanowią lasy tropikalne, tereny bagienne i sawanny, wynosi niemal 644 000 km<sup>2</sup> (porównywalnie do Francji), a liczba ludności waha się od 8 do 11,5 miliona. Społeczeństwo Sudanu Południowego jest bardzo różnorodne, ponieważ składa się z ponad 60 plemion, z których wiele wykształciło swój własny język. Językiem urzędowym jest natomiast angielski, a jednostką monetarną*



funt południowosudański. Sudan Południowy uzyskał niepodległość zaledwie cztery lata temu, po długiej wojnie domowej. To najmłodsze państwo świata jest obecnie pogrążone w chaosie, trwa w nim kryzys humanitarny. Nie funkcjonują instytucje społeczne i ekonomiczne. Setki tysięcy rodzin musiały opuścić swoje domy w poszukiwaniu bezpiecznego schronienia. Brakuje dostępu do pitnej wody, opieki medycznej. Warunki sanitarno-higieniczne w tymczasowych obozach są katastrofalne. Główną przyczyną rozprzestrzeniania się chorób jest zanieczyszczona woda. **Obecnie w szczególnie trudnej sytuacji znajdują się dzieci, które stanowią niemal połowę społeczeństwa. Narazone są na ostre niedożywienie i choroby prowadzące do śmierci (cholera, odra, polio), którym zapobiegłyby szczepienia podane w odpowiednim czasie. Poziom analfabetyzmu wśród społeczeństwa jest bardzo wysoki, a 58% dzieci nie uczęszcza do szkoły (szczególnie dziewczęta). Wskaźnik śmiertelności ciężarnych kobiet i dzieci poniżej 5. roku życia jest jednym z najwyższych na świecie (121 zgonów na 1000 żywych urodzeń), a ich podstawowe prawa nie są przestrzegane.**

Źródło: www.unicef.pl, (01.02.2017)

Prowadzący na podstawie zaprezentowanych informacji pyta:

*Czy możesz wybudować szkołę w Sudanie, aby pomóc zmniejszyć poziom analfabetyzmu wśród tamtejszych dzieci?*

Uczeń zapewne stwierdzi, że jest to niemożliwe, gdyż wymaga posiadania odpowiednich środków, wiedzy itp. Prowadzący informuje, że koszt wybudowania jednej szkoły to około milion złotych. Wspólnie przystępują do analizy problemu.

Założenia:

- » w statystycznym polskim mieście jest 10 szkół,
- » w każdej szkole jest 12 klas,
- » ile zbierze się pieniędzy, jeśli z każdej klasy przynajmniej dwóch uczniów wpłaci na ten cel po 5 zł?
- » ile zbierzemy pieniędzy, jeśli zbiórka zostanie zorganizowana w każdej szkole w Polsce?



#### WSKAZÓWKA METODYCZNA

W przypadku trudności z obliczeniami prowadzący pomaga bądź przekazuje uczniowi kalkulator. Uczeń sprawdza, ile jest szkół w Polsce. Według danych MEN w 2016 r. samych szkół podstawowych było 13 500.

Przykładowe wyliczenia dla zbiórki w każdej szkole podstawowej w Polsce:

1 szkoła = śr. 10 klas.

W każdej klasie średnio można zebrać 10 zł.

1 szkoła = 100 zł.

Polska = 13 500 × 100 zł = 1 350 000 zł.

Prowadzący pyta:

*Czy możliwe jest zebranie potrzebnej kwoty?*

*Co jeszcze potrzebne jest oprócz pieniędzy? Jak to zdobyć?*

## 2. Nie warto zbierać makulatury

Uczeń próbuje obalić hasło – „Nie warto zbierać makulatury”. Jeśli jedna osoba zachęci inną, a ta kolejna następną, okaże się, że można zebrać bardzo dużo makulatury.

Uczeń rysuje na kartce sieć powiązań, umieszczając w centralnym miejscu siebie. Od każdej osoby „wyprowadza” linię do kolejnej, aż do wypełnienia całej kartki. Liczy, ile osób tworzy narysowaną sieć.

Dokonuje wyliczeń:

Jeśli każda osoba zbierze min. 2 kg makulatury, ile kg zbiorą osoby należące do tej sieci?

## 3. Co daje mi pomaganie?

Zadaniem ucznia jest znalezienie argumentów na rzecz tezy: „Pomaganie innym służy mojemu zdrowiu”. W tym celu korzysta z zasobów internetowych, poszukując raportów i artykułów dotyczących związków między niesieniem wsparcia innym a kondycją psychofizyczną osoby pomagającej.

## ZAKOŃCZENIE

Uczeń wypełnia skrzydła motyla nazwami działań, które mają na celu niesienie pomocy innym ludziom. Kryterium wyboru działań jest możliwość ich realizacji przez ucznia.



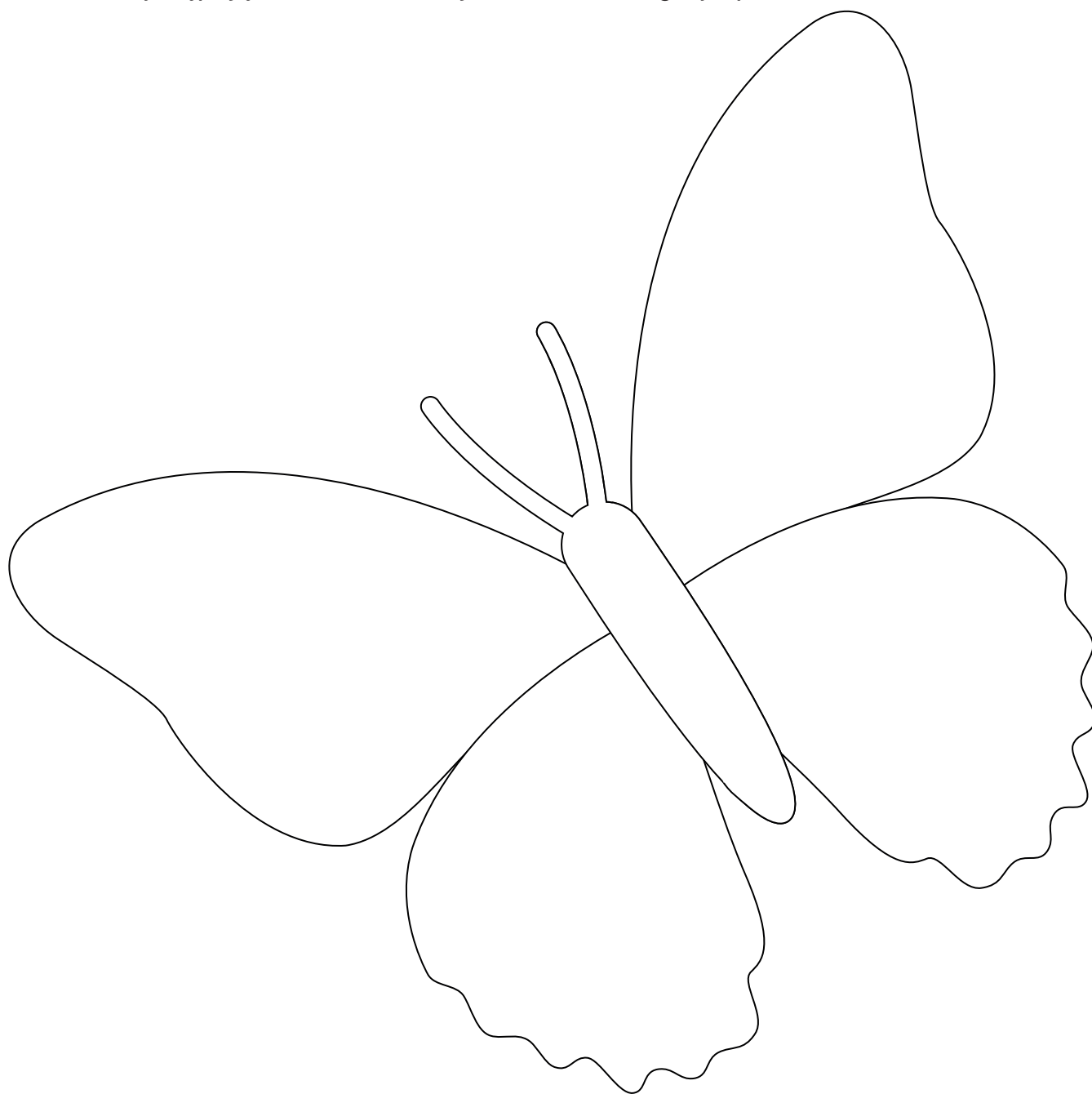
### WSKAZÓWKA METODYCZNA

W podsumowaniu warto nawiązać do przykładów analizowanych podczas zajęć. Praktycznie każda podejmowana przez nas decyzja każdego dnia ma wpływ na następne.

Można pokusić się o wdrożenie większego projektu bądź zgłoszenie szkoły do projektu organizowanego np. przez Polską Akcję Humanitarną lub też zapoznanie się z lokalnymi inicjatywami o charakterze społecznym.

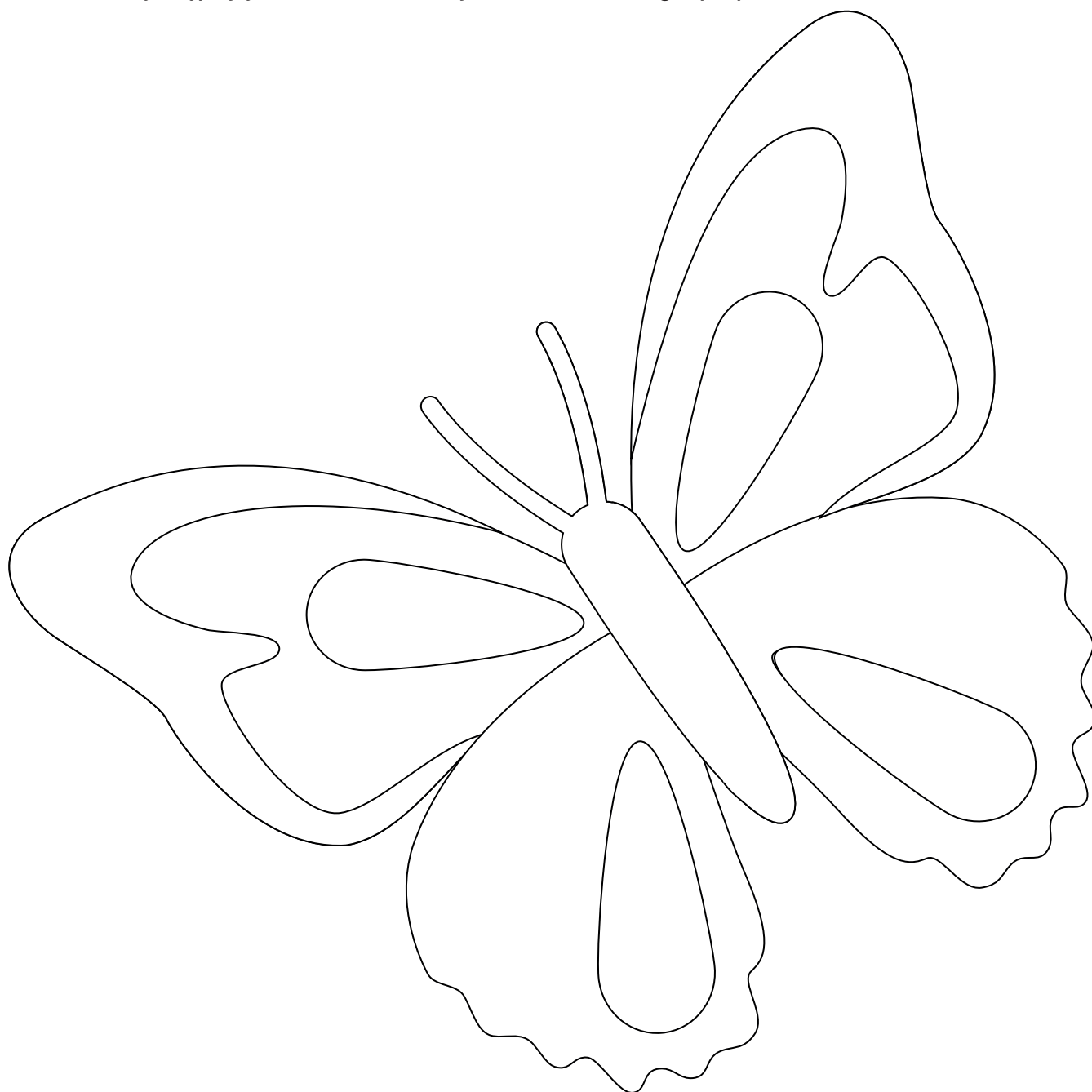


Wypełnij skrzydła motyla nazwami działań, które mają na celu niesienie pomocy innym ludziom. Pokoloruj motyla – wykorzystaj barwy występujące na fladze kraju, któremu mógłbyś pomóc.





Wypełnij skrzydła motyla nazwami działań, które mają na celu niesienie pomocy innym ludziom. Pokoloruj motyla – wykorzystaj barwy występujące na flagze kraju, któremu mógłbyś pomóc.



# Scenariusz I.11

---



TEMAT: Biuro projektów.



CEL OGÓLNY: Kształtowanie poczucia autonomii uczniów oraz samodzielności w podejmowaniu i realizowaniu wyzwań.



CELE SZCZEGÓŁOWE:

Uczeń:

- » zna i rozumie znaczenie pojęcia „projekt”,
- » ma świadomość swojego wpływu na decyzje, jakie podejmuje grupa,
- » potrafi współpracować w grupie.

Powyższe cele są zgodne z podstawą programową, tj.

Uczeń:

- » w ramach języka polskiego: używa stylu stosownego do sytuacji komunikacyjnej, redaguje notatki;
- » w ramach przyrody: przyjmuje postawę odpowiedzialności za stan środowiska przyrodniczego Polski; w ramach geografii: integruje wiedzę przyrodniczą z wiedzą społeczno-ekonomiczną i humanistyczną, podejmuje konstruktywną współpracę i rozwija umiejętności komunikowania się z innymi, kształtuje pozytywne – emocjonalne i duchowe – więzi z najbliższym otoczeniem, krajem ojczystym, a także z całą planetą Ziemią, rozwija postawę współodpowiedzialności za stan środowiska geograficznego, kształtowanie ładu przestrzennego oraz przyszłego rozwoju społeczno-kulturowego i gospodarczego „małej ojczyzny”, własnego regionu i Polski;
- » w ramach wychowania do życia w rodzinie: jest odpowiedzialny za własny rozwój i samowychowanie.



METODY PRACY:

- » rozmowa kierowana
- » dyskusja
- » burza mózgów
- » metoda projektu



ŚRODKI DYDAKTYCZNE:

- » flipcharty
- » kolorowe karteczki
- » kartki papieru do zrobienia żaby i wpisania kategorii
- » Karta pracy nr 1
- » Karta pracy nr 2
- » Karta pracy nr 3



#### WSKAZÓWKA METODYCZNA

Zajęcia ukierunkowane są na rozwijanie sprawczości uczniów w zakresie form i sposobów uczenia się. Proponowana metoda projektu pozwala na równoległe rozwijanie współpracy zespołowej i kształtowanie indywidualnej autonomii uczniów. Ważne jest, aby uczniowie, poza samym zaplanowaniem zajęć, mogli też te plany w pełni (przechodząc przez poszczególne etapy projektu) zrealizować. Proponowany scenariusz ma za zadanie jedynie przygotować młodzież do pracy metodą projektu. Należy zatem pamiętać o kontynuacji zajęć tak, aby pokazać pełen proces realizacji projektu edukacyjnego i omówić korzyści płynące z wykorzystania takiej formy uczenia się.



## PROPONOWANY PRZEBIEG ZAJĘĆ

### WPROWADZENIE DO ZAJĘĆ

Prowadzący rozdaje uczniom po jednej kartce papieru. Prosi, aby każdy uczeń zrobił w ciągu pięciu minut z tej kartki żabę. Po zakończeniu pracy uczniowie siadają w kręgu, kładąc przed sobą efekt swojej pracy. Prowadzący pyta:

*Jakie etapy działania musieliście przejść, aby wykonać to zadanie? Jakie były Wasze kolejne kroki?*



#### WSKAZÓWKA METODYCZNA

Podczas odpowiedzi uczniów prowadzący pilnuje, aby zwracali uwagę na to, co kolejno robili dla uzyskania końcowego efektu w postaci żaby.

Przykład wykonania żaby pokazuje jedną z definicji „projektu”, ale może on też występować w innym znaczeniu, mianowicie jako projekt edukacyjny.

Metoda projektu traktowana jest obecnie jako jeden z wielu sposobów nauczania, który bazuje na aktywności własnej uczących się (konstruktywizm poznawczy – to dziecko/uczeń jest autorem wiedzy).

Pojęcie projekt odnosi się do całokształtu działań podejmowanych przez uczniów na podstawie ustalonych wcześniej założeń.

Według Johna A. Stevensona projekt musi spełniać cztery podstawowe kryteria:

1. Nabywanie wiedzy powinno zachodzić głównie dzięki samodzielnemu rozumowaniu, rozwiązywaniu problemów, a nie za pomocą pamięciowego przyswajania wiedzy.
2. Aktywność uczniowska ma na celu nie tylko gromadzenie wiedzy czy doświadczeń, lecz także zmianę nastawienia ucznia do uczenia się.
3. Uczniowie pracują nad zagadnieniami, które ich interesują i wynikają z ich naturalnych potrzeb.
4. Wprowadzanie rozważań teoretycznych następuje w miarę potrzeb i zawsze wynika z realizowanych działań praktycznych.

Źródło: Kotarba-Kańczugowska M., *Praca metodą projektu*, on-line: <https://www.ore.edu.pl/materiay-do-pobrania-74508/wspopraca-szko-i-placowek-2?download=910:praca-metod-projektu> (17.01.2017)

## ZAJĘCIA WŁAŚCIWE

### 1. Obszary naszych działań



#### WSKAZÓWKA METODYCZNA

Podziału na grupy możemy dokonać w następujący sposób: przygotowane wcześniej małe karteczki w kilku kolorach mieszamy i dajemy do wylosowania uczniom. Kolorów ma być tyle, ile grup, a karteczek w jednym kolorze tyle, ilu uczniów w grupie.

Zadaniem uczniów w grupach czteroosobowych jest zastanowić się i wybrać jedną kategorię (dziedzinę życia), w obrębie której w następnym zadaniu będą tworzyli pomysły na projekty. Wybrane kategorie zapisują na jednakowych kartkach, rozdanych wcześniej przez prowadzącego.



#### WSKAZÓWKA METODYCZNA

Jeśli uczniowie mają problem z wykonaniem zadania, prowadzący naprowadza ich, sugerując przykładowe kategorie, np.: środowisko, zwierzęta, pomoc innym ludziom, osiedle, szkoła, miasto itp. Pilnuje też, aby kategorie nie powtarzały się.

### 2. Bank pomysłów

Uczniowie pracują w nowych grupach. Kartki z wypisanymi przez poprzednie zespoły kategoriami zostają wymieszane przez prowadzącego, a następnie przedstawiciel każdej z nowych grup losuje jedną z nich. Uczniowie mają za zadanie znaleźć przynajmniej trzy pomysły na projekty w obrębie wylosowanej kategorii, ciekawie nazwać je i krótko opisać – Karta pracy nr 1. Szukając pomysłów, uczniowie powinni zwrócić uwagę na trudności i problemy występujące w ich najbliższym otoczeniu, które za pomocą tych projektów mogliby próbować rozwiązać.



#### WSKAZÓWKA METODYCZNA

Prowadzący zwraca uwagę na potrzebę realizacji projektów uwarunkowanych codziennymi trudnościami uczniów. Po analizie trudności pojawia się pytanie: *Czy coś możemy zrobić w tej sprawie?* Uczniowie w grupach, jeśli trzeba z pomocą prowadzącego, zastanawiają się, jakie kroki można podjąć, aby zredukować daną trudność.

Poszukiwanie tematów projektów można wzbogacić o analizę aktualnych notatek prasowych czy wiadomości w serwisach internetowych. Warto podkreślić możliwość wyjaśnienia za pomocą projektu tego, co dla uczniów w tym momencie jest niezrozumiałe, a chcieliby to lepiej poznać/wyjaśnić.

Następnie liderzy grup prezentują efekty swojej pracy. Spośród zaprezentowanych projektów prowadzący wybiera jeden. Zapisuje jego tytuł na flipcharcie i pyta uczniów:

*Dlaczego chcemy zrealizować ten projekt? Jaki jest jego cel?*

*Co po kolei powinniśmy zrobić, żeby ten cel osiągnąć?*

*Jak się zorganizujemy?*

*Jak możemy podzielić się wiedzą pozyskaną z realizacji projektu z innymi ludźmi?*



#### WSKAZÓWKA METODYCZNA

To zadanie ma na celu pokazanie uczniom kolejnych etapów realizacji projektu: wybranie tematu, określenie celów projektu edukacyjnego i zaplanowanie sposobów jego realizacji, wykonanie zaplanowanych działań, publiczne przedstawienie rezultatów.

### 3. A teraz będzie jeszcze ciekawiej...

Prowadzący prezentuje, np. na tablicy interaktywnej, tytuły różnych projektów zrealizowanych przez uczniów w całej Polsce. Zadaniem uczniów jest wskazanie możliwych działań wykonanych w danym projekcie i określenie korzyści, jakie ten projekt mógł przynieść – Karta pracy nr 2.

## ZAKOŃCZENIE

Prowadzący podsumowuje zajęcia.



#### WSKAZÓWKA METODYCZNA

W podsumowaniu warto nawiązać do pojęcia „projekt”, które na zajęciach wystąpiło w różnych znaczeniach, wskazując na przykłady. Należałoby zwrócić uwagę uczniów również na to, że w tak krótkim czasie przygotowali pokaźny zbiór ciekawych i wartościowych projektów w różnych kategoriach. Wprawdzie była to praca grupowa, ale jej efekt końcowy był rezultatem pomysłów i efektywnej pracy każdego z nich.

Na zakończenie uczniowie losują z pudełka po jednym elemencie puzzli. Następnie wspólnie składają puzzle w całość. Każde dziecko na niezadrukowanej części swojego puzzla pisze, co wniosło do swojej grupy – Karta pracy nr 3.



#### WSKAZÓWKA METODYCZNA

Prowadzący rozcina Kartę pracy nr 3 według własnego pomysłu, tworząc puzzle (na tyle jednak części, ile jest osób w grupie). Dobrze byłoby podkleić kartę, aby była twardsza. Ćwiczenie to ma na celu podkreślenie roli współpracy i udziału każdego ucznia w powstawaniu kolejnych efektów pracy zespołu. Nauczyciel podczas działań w grupie powinien czuwać nad tym, aby każdy uczeń wziął w nich udział, a jeżeli jakieś dziecko będzie miało problem z nazwaniem swojego wkładu w pracę grupy, należy mu w tym pomóc.





Wpisz tytuł projektu i przedstaw jego krótki opis.

KATEGORIA: . . . . .			
Lp.	Tytuł projektu	Krótki opis projektu	Uwagi
1			
2			
3			



## KARTA PRACY NR 2

Jak myślicie, jakie działania podejmowali uczniowie realizujący projekty o takich nazwach i jakie korzyści mogłyby one przynieść?

W królestwie szpinaku i brukselki. I kto tu rządzi?
Zbyt głośno, by usłyszeć. Pogotowie słuchowe
Przepis na pełną zgodę
Jak odkwasić deszcze?
Kartka z kalendarza
Razem można więcej!
Moje prawa – ważna sprawa!
Już nie zapomnę...
Buda dla każdego psa
Stres? Zapomnij!



# Scenariusz I.12

---

 **TEMAT:** Szef kuchni poleca.

 **CEL OGÓLNY:** Kształtowanie poczucia sprawczości uczniów w zakresie czynności domowych.

 **CELE SZCZEGÓŁOWE:**

Uczeń:

- » zna i rozumie znaczenie pojęcia sprawczość,
- » może wykonywać i wykonuje obowiązki domowe,
- » ma świadomość wpływu, jaki wywiera na własne życie i innych,
- » potrafi współpracować w grupie.

Powyższe cele szczegółowe są zgodne z podstawą programową tj.

Uczeń:

- » w ramach języka polskiego: posługuje się oficjalną i nieoficjalną odmianą polszczyzny, używa stylu stosownego do sytuacji komunikacyjnej, rozwija umiejętności efektywnego posługiwania się technologią informacyjną oraz zasobami internetowymi i wykorzystuje te umiejętności do prezentowania własnych zainteresowań, wyodrębnia elementy składające się na spektakl teatralny (gra aktorska, reżyseria, dekoracja, charakteryzacja, kostiumy, rekwizyty, muzyka), wyodrębnia elementy dzieła filmowego i telewizyjnego (scenariusz, reżyseria, ujęcie, gra aktorska, muzyka), wskazuje cechy charakterystyczne przekazów audiowizualnych (filmu, programu informacyjnego, programu rozrywkowego);
- » w ramach wychowania do życia w rodzinie: uczestniczy w podziale obowiązków; korzysta z pomocy innych i sam jej udziela; potrafi dzielić czas pomiędzy pracę i rekreację.
- » w ramach etyki: zna swoje podstawowe prawa i obowiązki (ucznia, dziecka) oraz wypełnia własne obowiązki, angażuje się we wspólne działania realizowane przez koleżanki i kolegów z klasy.

 **METODY PRACY:**

- » metaplan
- » dyskusja
- » burza mózgów

 **ŚRODKI DYDAKTYCZNE:**

- » duże arkusze szarego papieru
- » kartki samoprzylepne
- » kolorowe karteczki – 4 kolory
- » Karta pracy nr 1
- » Karta pracy nr 2
- » Karta pracy nr 3



### WPROWADZENIE DO ZAJĘĆ



#### WSKAZÓWKA METODYCZNA

Celem tego ćwiczenia jest pokazanie uczniom, jak wiele czynności potrafią wykonywać, oraz podkreślenie, że to jest także forma ich rozwoju.

Uczniowie siedzą w ławkach. Prowadzący zadaje im pytania:

*Czy życie składa się tylko z przyjemności?*

*Czy wszyscy ludzie mają obowiązki?*

*Jak rozumiecie pojęcie „obowiązek”?*

Prowadzący notuje odpowiedzi na tablicy, następnie proponuje:

*Spróbujcie wypisać indywidualnie na małych karteczkach, jakie każdy z Was ma obowiązki domowe.*

Uczniowie dzielą się na dwie grupy. Jedną to uczniowie z numerami parzystymi, a drugą z nieparzystymi. Następnie w grupach przyklejają na duży arkusz szarego papieru swoje karteczki, zapoznają się z ich zawartością i próbują podzielić na kategorie np.: dotyczące siebie, innych członków rodziny, obowiązki kuchenne, obowiązki związane z czystością w pokoju i inne.

Prowadzący mówi, aby uczniowie policzyli swoje obowiązki. Można stworzyć dodatkowy arkusz aktywności domowych i przy każdym imieniu dopisujemy ich liczbę. Uczniowie prezentują swoje arkusze przed klasą.

Prowadzący podsumowuje ćwiczenie, wskazując na liczbę i różnorodność obowiązków oraz na to, że wykonawcami są uczniowie. Brawa dla wszystkich!!!



#### WSKAZÓWKA METODYCZNA

Jako podsumowanie wprowadzenia do zajęć można podać definicję sprawczości. Sprawczość to uogólniona tendencja jednostki do podejmowania działań, wynikających głównie z motywów wewnętrznych i przekonania o sprawowaniu kontroli nad własnym życiem oraz zakresem i jakością podejmowanych czynności.

### ZAJĘCIA WŁAŚCIWE

#### 1. Co i kiedy mogę?



#### WSKAZÓWKA METODYCZNA

Celem ćwiczenia jest utworzenie hierarchicznej tabeli obowiązków domowych. Kryterium jest wiek, w którym można samodzielnie wykonać daną czynność.

Potrzebne będą trzy arkusze szarego papieru. Można wykorzystać tablicę interaktywną lub tablicę szkolną.

Uczniowie segregują nazwy obowiązków z ćwiczenia wstępnego (przez oznaczenie, przypisanie numeru) tak, aby się nie powtarzały. Pracują nad stworzeniem jednej listy i dopasowaniem obowiązku do wieku, w którym można go wykonywać.

Proponowane przedziały wiekowe zaczynamy od 2–3 lat i tak dalej, aż do wieku uczniów.

Przebieg ćwiczenia:

Listy z wymienionymi obowiązkami umieszczamy w miejscu widocznym dla wszystkich. Następnie rozpoczynamy dyskusję. Wybieramy ucznia sekretarza, który będzie notował ustalenia klasy na tablicy. Zadanie grupy polega na:

- » ujednoczeniu nazw obowiązków w razie powtórzeń – określeniu wieku, w którym daną czynność można wykonywać,
- » stworzeniu uniwersalnej listy obowiązków domowych (można skorzystać z Karty pracy nr 1),
- » wpisaniu z lewej strony swojego imienia przy obowiązku, który wykonuję w domu.

Pozostawiamy arkusz w widocznym miejscu w klasie jako efekt wspólnej pracy.

## 2. Szef kuchni poleca

Uczniowie dzielą się na cztery grupy, losując karteczki w czterech kolorach oraz dodatkową karteczkę z zawartością lodówki i szafek – Karta pracy nr 2.

Na każdej liście znajduje się jeden dodatkowy składnik spożywczy. Grupa zdecyduje, co nim może być i jak go zastosować.

Ćwiczenie ma charakter symulacji. Grupa opracowuje plan pracy – co będziemy robić krok po kroku.

Prowadzący rozpoczyna ćwiczenie:

*Jesteście w domu z kolegami, tak jak teraz w grupie. Zasiadliście się przy np. wspólnej grze. Jesteście głodni i spragnieni. Macie do wykorzystania kuchnię, urządzenia i przyprawy kuchenne. Występują jednak pewne ograniczenia:*

- » rodzice znajdują się poza domem i nie wrócą przez kolejne trzy godziny,
- » nie macie pieniędzy, więc nie możecie nic zamówić przez telefon,
- » w lodówce i szafkach znajdują się produkty wymienione na kartce,
- » nie możecie skorzystać z pomocy sąsiadów ani prosić o pomoc innych rodziców.

*Zadaniem każdej grupy jest stworzenie dania oraz napoju z tego, co jest w domu. Co robicie?*

Następuje prezentacja menu przed klasą oraz krótki opis:

*Jak powstał pomysł dania i napoju?*

*Jak je nazwaliście?*

*Przedstawcie powstawanie posiłku.*

*Co było najtrudniejsze i dlaczego?*

*Co Was zaskoczyło?*

*Czego się nauczyliście?*

*Czego dowiedzieliście się o sobie i kolegach?*

*Jakie wnioski można wyciągnąć z takiej sytuacji?*



### WSKAZÓWKA METODYCZNA

Metoda metaplanu to metoda dyskusji polegająca na analizie problemu i poszukiwaniu rozwiązania. Składa się z czterech elementów:

1. Jak jest?
2. Jak powinno być?
3. Dlaczego nie jest tak, jak powinno być?
4. Wnioski i rozwiązania. Przedstawia się go w dowolnej formie graficznej np. Internet: metaplan (<https://goo.gl/BsKwNZ>)

### 3. Perfekcyjna pani domu podpowiada

Uczniowie dzielą się na dwie grupy. Każda grupa wybiera 2–3 obowiązki domowe i przygotowuje krótki opis trudności związanych z jego wykonywaniem np. *Zbliża się koniec semestru. Masz więcej nauki. Jest późny wieczór, a ty zaniedbałeś porządek w pokoju i w rezultacie zaginął potrzebny zeszyt. Nie rozpakowałeś plecaka ze strojem sportowym, stoi od tygodnia w kącie, a masz jutro test sprawnościowy i nie możesz znaleźć czystych ubrań na wf. w szafie.*

Grupy zamieniają się listami i opracowują metaplan, jak poradzić sobie z jednym, wybranym obowiązkiem (czuwamy, aby każda grupa pracowała nad innym obowiązkiem domowym).

Uczniowie pracują na dużym arkuszu papieru.

1. Opisują sytuację – jak jest.
2. Zastanawiają się, jak powinno być.
3. Zastanawiają się, dlaczego nie jest tak, jak powinno być.
4. Wyciągają wnioski, podejmują postanowienia.

Prezentują rozwiązanie. Umieszczają w wyznaczonym miejscu w klasie.

### 4. Obowiązki na scenę w dwóch aktach

Uczniowie pracują w trzech grupach. Każda losuje jedną kartę z opisem sytuacji – Karta pracy nr 3. Następnie krótko ją przedstawiają.

Zadaniem każdej grupy jest przedstawić odpowiedź w postaci kontynuacji swojej scenki, tak aby zakończyła się pomyślnie dla bohaterów. Mile widziane scenki humorystyczno-kabaretowe.

Każda grupa opisuje, co było najtrudniejsze do przedstawienia. Podaje emocje, jakie towarzyszyły jej w trakcie przygotowania i odgrywania scenki.

Prowadzący pyta w ramach podsumowania: *Czego się nauczyliście podczas przygotowania i odgrywania scenek?*

## ZAKOŃCZENIE

### 5. Przepis na dobre życie

Wersja A

Uczniowie dzielą się na cztery grupy, losując karteczki w czterech kolorach. Każda grupa tworzy inny przepis na dobre życie. Musi on zawierać nazwę potrawy, składniki oraz opis wykonania.

Prezentują swoje danie przed klasą.

Wersja B

Podział na zespoły sugeruje, że każda potrawa jest przeznaczona dla innej grupy osób np. pierwsza – uczniowie, druga – dorośli/rodzice, trzecia – wybrana grupa zawodowa np. nauczyciele, czwarta – ludzkość. Wybór kategorii jest dowolny.

Opis potrawy zostanie zaprezentowany przed klasą.

Na zakończenie prowadzący pyta uczniów, czy zajęcia były dla nich ciekawe. Gratuluje aktywności oraz odkrycia własnej sprawczości w obowiązkach domowych.

W ramach podsumowania może powiedzieć: *Uświadomiliście sobie siłę pracy w zespole, doceniliście wysiłki innych, rozwinęliście empatię. Obowiązki domowe osadzają nas w rzeczywistości i ułatwiają codzienne życie. Myślę, że czujecie się teraz pewni siebie. Powodzenia.*



#### WSKAZÓWKA METODYCZNA DLA RODZICÓW

Elementem wychowania dziecka jest nie tylko dbanie o nie i zapewnianie mu dodatkowych zajęć, ale także pokazanie życia we wspólnocie, jaką jest rodzina. Zaangażowanie dziecka w dbanie o dom i rodzinę także go rozwija: uczy pracy w zespole, uczy doceniać wysiłki innych (głównie rodziców), rozwija empatię, osadza w realiach rzeczywistości, uczy samodzielności i pewności siebie.

Warto zapoznać rodziców z efektami pracy dzieci – pokazać, jak wiele umieją albo deklarują, że umieją, i zachęcić do wprowadzania w świat obowiązków domowych. Można przedstawić prace uczniów z zajęć.





## KARTA PRACY NR 1

Napisz, jakie obowiązki mogą wykonywać dzieci w danym wieku?

Przedział wiekowy	Wykonywane obowiązki
2-3 LATA	» » » »
	» » » »
	» » » »
	» » » »
	» » » »
	» » » »



<b>Grupa 1</b>	dżem	paczka makaronu
rumianek w saszetkach	suchary	składnik dodatkowy
<b>Grupa 2</b>	tosty	pół tabliczki gorzkiej czekolady
kilogram jabłek	suszona mięta	składnik dodatkowy
<b>Grupa 3</b>	przedwczorajsze bułeczki	resztki kremu do smarowania pieczywa
kilka marchewek	zielona herbata	składnik dodatkowy
<b>Grupa 4</b>	groszek ptysiowy	2 torebki ryżu
miód	herbatka z melisy	składnik dodatkowy



### Akt I

- |   |                                                                                           |
|---|-------------------------------------------------------------------------------------------|
| 1 | Ranek. 10 min przed wyjściem do szkoły, a tu brak czystych skarpetek...                   |
| 2 | Późny wieczór. Skończył Ci się zeszyt, nie masz w czym odrobić lekcji...                  |
| 3 | Znienacka przychodzą do Ciebie koledzy z klasy, a w Twoim pokoju jest straszny bałagan... |



### Akt II

- |   |                                                                        |
|---|------------------------------------------------------------------------|
| 1 | Propozycja rozwiązania sytuacji z porannym brakiem elementów garderoby |
| 2 | Propozycja rozwiązania sytuacji z wieczornym brakiem zeszytu           |
| 3 | Propozycja rozwiązania sytuacji z bałaganem w pokoju                   |



# Scenariusz I.13

---



TEMAT: Nowa akcja? Rewelacja!



CEL OGÓLNY: Kształtowanie orientacji prospołecznej uczniów.



CELE SZCZEGÓŁOWE:

Uczeń:

- » poznaje problemy i potrzeby innych ludzi,
- » opisuje cechy dobrego wolontariusza w odniesieniu do własnych doświadczeń,
- » układa hasło reklamowe promujące wartość solidarności z potrzebującymi,
- » ćwiczy się w pomaganiu innym ludziom.

Powyższe cele szczegółowe są zgodne z podstawą programową, tj.

Uczeń:

- » w ramach plastyki: doskonalą umiejętności plastyczne – ekspresję twórczą przejawiającą się w działaniach indywidualnych i zespołowych. w zadaniach plastycznych interpretuje obserwowane przedmioty, motywy i zjawiska, stosując środki wyrazu zgodnie z własnym odczuciem, projektuje graficzne formy użytkowe (zaproszenie, okładka, plakat); kształtuje przestrzenne formy dekoracyjne i scenograficzne – indywidualnie i w zespole; umiejętności te wykorzystuje w przygotowywaniu imprez i uroczystości szkolnych, np. powiązanych z kalendarzem różnego typu świąt;
- » w ramach języka polskiego: rozwija zdolności dostrzegania wartości: prawdy, dobra, piękna, szacunku dla człowieka i kierowania się tymi wartościami, rozwija umiejętności wypowiedzenia się w określonych formach wypowiedzi ustnych i pisemnych, poznaje podstawowe zasady retoryki, w szczególności argumentowania, oraz rozpoznawania manipulacji językowej, tworzy teksty o walorach estetycznych i podejmuje samodzielne próby literackie, potrafi identyfikować wypowiedź jako tekst informacyjny, publicystyczny lub reklamowy, rozwija swoje uzdolnienia i zainteresowania, uczestniczy w życiu kulturalnym w swoim regionie, uczestniczy w projektach edukacyjnych (np. tworzy różnorodne prezentacje, projekty wystaw, realizuje krótkie filmy z wykorzystaniem technologii multimedialnych);
- » w ramach etyki: objaśnia, czym jest szacunek, przyjaźń, życzliwość, altruizm, troska, bezinteresowność, wolontariat, koleżeństwo, wdzięczność, współczucie, empatia, zaufanie, nietykalność osobista, tolerancja, dobro wspólne.



METODY PRACY:

- » gry dydaktyczne
- » rozmowa kierowana



ŚRODKI DYDAKTYCZNE:

- » karteczki
- » arkusze papieru

- » flamastry
- » stare gazety kolorowe
- » nożyczki
- » klej
- » Karta pracy nr 1
- » Karta pracy nr 2
- » Karta pracy nr 3
- » Karta pracy nr 4



## PROPONOWANY PRZEBIEG ZAJĘĆ

### WPROWADZENIE DO ZAJĘĆ

#### Akcja Prezent

Każdy otrzymuje karteczkę, na której ma zapisać swoje imię. Następnie karteczki są dokładnie mieszane i każdy uczestnik wybiera jedną z nich. Jeśli trafi na swoją, powtarza się losowanie. Zadaniem każdego ucznia jest wymyślenie jakiegoś osobistego, niematerialnego prezentu dla tej osoby. Zapowiedziane podarunki muszą rzeczywiście zostać zrealizowane. Zapisujemy to, dodając swoje imię jako nadawcy, np.

*Dla Janka: Pomogę Ci dzisiaj w odrabianiu lekcji, Kasia.*

Po trzech minutach uczniowie odczytują swoje teksty, a obdarowane osoby dziękują za prezenty.

Podsumowując zajęcia, prowadzący pyta:

*Jak czuły się osoby, które obdarowywały?*

*Jak czuli się uczniowie, którzy otrzymali prezenty?*



#### WSKAZÓWKA METODYCZNA

Ćwiczenie to rozwija empatię i pozwala poznać potrzeby innych osób. Daje możliwość wyzwolenia uczucia solidarności z przeżywającymi trudności, w relacjach z innymi.

Warto tu również uświadomić uczniom, że ważne jest nie tylko to, co się daje, ale również, w jaki sposób się to robi.

### ZAJĘCIA WŁAŚCIWE

#### Akcja 1. Rewelacyjne formy pomocy – budujemy strategię

ETAP I – DIAGNOZA SYTUACJI.

Uczniowie pracują w pięciu zespołach, każdy zajmuje się jedną z sytuacji opisanych w liście, jaki klasa otrzymała od redakcji czasopisma „Akcje Społeczne” dotyczącym ogólnopolskiej akcji „Szkolna Pomoc Ratunkowa” – Karta pracy nr 1.

Każdy zespół otrzymuje arkusz papieru i flamaster. Zadaniem uczniów jest wypisanie na papierze przynajmniej czterech problemów poszczególnych grup osób wymagających pomocy. Dobrze byłoby, aby trudności były jak najbardziej konkretne,

np. uczniowie zerówki nie wiedzą, w jakich godzinach jest czynny sklepik, jak przejść z ich sali do sali, gdzie odbywa się kółko plastyczne itp.

Liderzy grup przedstawiają listy problemów.

#### ETAP II – CO MOŻEMY ZROBIĆ?

Prowadzący informuje młodzież o możliwości włączenia się w akcję „Szkolnej Pomocy Ratunkowej”. Zapisuje na tablicy rodzaje pomocy – materialna, moralna, emocjonalna, wartościująca, informacyjna – i wyjaśnia, na czym to wsparcie polega. Ważne jest, aby uczniowie nie kojarzyli pomocy innym osobom tylko z aspektem materialnym.

Następnie uczniowie w zespołach opracowują strategię pomocy.

Każdy pisze na kartce, w jaki sposób on sam mógłby pomóc, jakie ma zasoby, co umie zrobić, w czym może pomóc (np. znam dobrze czas Past Simple, umiem lepić figurki z modeliny, lubię sprzątać, kiedy mam wolny czas – Karta pracy nr 2).



#### WSKAZÓWKA METODYCZNA

Informujemy uczniów o czasie akcji – może to być np. kolejny tydzień szkolny. Takie określenie czasu pozwala bardziej realistycznie planować zadania i swój wkład czasowy, np.

*W następnym tygodniu przyjeżdża do mnie babcia, więc po południu chcę z nią spędzić czas.*

*W następnym tygodniu nie ma chóru, więc mam wolne popołudnie w czwartek.*



#### WSKAZÓWKA METODYCZNA

Jeśli pracujemy z kreatywnymi uczniami, przyzwyczajonymi do aktywnych form pracy, możemy zaproponować im stworzenie maszyny pomysłów z „samych siebie”. Zadaniem uczniów jest wówczas stworzenie ze swoich ciał ruchomej „maszyny”, która generować będzie twórcze pomysły. Ćwiczenie to wymaga większej otwartości i dłuższej dyskusji w trakcie opracowywania pomysłu i wykonywania go, dobrze jednak integruje grupę.

### Akcja 2. Idealny wolontariusz

Uczniowie pracują w zespołach. Każdy otrzymuje Kartę pracy nr 3, na której przygotowuje portret idealnego wolontariusza, pracującego z określoną grupą osób potrzebujących pomocy, na przykład pierwszoklasiści zagubieni w nowej szkole. Uczniowie wzbogacają swoją pracę wycinankami z kolorowych gazet. Prowadzący pyta: *Czy sami posiadacie cechy dobrego wolontariusza? Jak można w sobie takie cechy rozwinąć?*

### Akcja 3. Marketing akcyjny

Zadaniem uczniów pracujących w grupach jest ułożenie hasła reklamowego dla wybranej akcji, jaką mają przeprowadzić w najbliższym czasie wolontariusze. Akcjom nadajemy nazwy, np. „Wspólna lodówka”, „Pomóż dzieciom przetrwać zimę”, „Szlachetna paczka”, „Spełniamy marzenia”, „Wujcio Dobra Rada”, „Pan Śmietanka w akcji”.



#### WSKAZÓWKA METODYCZNA

Opracowanie dopasowanego do akcji czy produktu sloganu to żmudna i wymagająca praca. Podejmują ją ciągle nawet największe firmy świata. Bez hasła reklamowego marka traci szansę na skuteczniejszą komunikację z otoczeniem.

Najlepsze hasła reklamowe są proste, łatwe do zapamiętania, oryginalne, spójne z grupą docelową, wskazujące na korzyść udziału w takiej akcji. Dobre hasło składa się przeważnie z sześciu–siedmiu wyrazów. Niektóre ograniczają się do dwóch–trzech. Krótsze slogany o wiele łatwiej zapadają w pamięć.

Po zakończeniu ćwiczenia następuje prezentacja prac poszczególnych grup i wybór najlepszego hasła oraz rozdanie dyplomów nominacji na Ambasadora programu „Szkolne Pogotowie Ratunkowe” – patrz Karta pracy nr 4.

Nauczyciel przypomina uczniom o realizacji prezentów, jakie zaproponowali we wprowadzeniu do zajęć.

## ZAKOŃCZENIE

Na zakończenie zajęć uczniowie otrzymują dyplomy poświadczające ich udział w tworzeniu „Szkolnego Pogotowia Ratunkowego”.

### Pomocne odsyłacze

Czerniawska O., *Przygotowanie do wolontariatu jako zapomniany obszar w polskiej oświacie dorosłych*, „Edukacja Dorosłych” 2000, nr 1.

Grabias J., *Wolontariat – praca społeczna alternatywą dla kary pozbawienia wolności*, w:

Kozaczuk F. (red), *Optymalizacja oddziaływań resocjalizacyjnych w Polsce i w niektórych krajach europejskich*, Rzeszów 2006.

Kozaczuk F., *Optymalizacja oddziaływań resocjalizacyjnych w Polsce i w niektórych krajach europejskich*, Rzeszów 2006.

Lalak D., Pilch T., *Elementarne pojęcia pedagogiki społecznej i pracy socjalnej*, Warszawa 1999.

Moroń D., *Wolontariat w trzecim sektorze. Prawo i praktyka*, Wrocław 2009.



### Drogie Koleżanki i Koledzy!

Jako redakcja nowego czasopisma zwracamy się do Was o pomoc w zorganizowaniu akcji w klasie, na podstawie której przeprowadzimy akcję ogólnopolską pt. „Szkolne Pogotowie Ratunkowe”.

Podzielcie się na pięć grup według następującego klucza:

Gr. 1 – Pomoc uczniom zerówki, którzy są pierwszy dzień w nowej szkole.

Gr. 2 – Pomoc uczniom z klas I–III, którzy nudzą się w świetlicy.

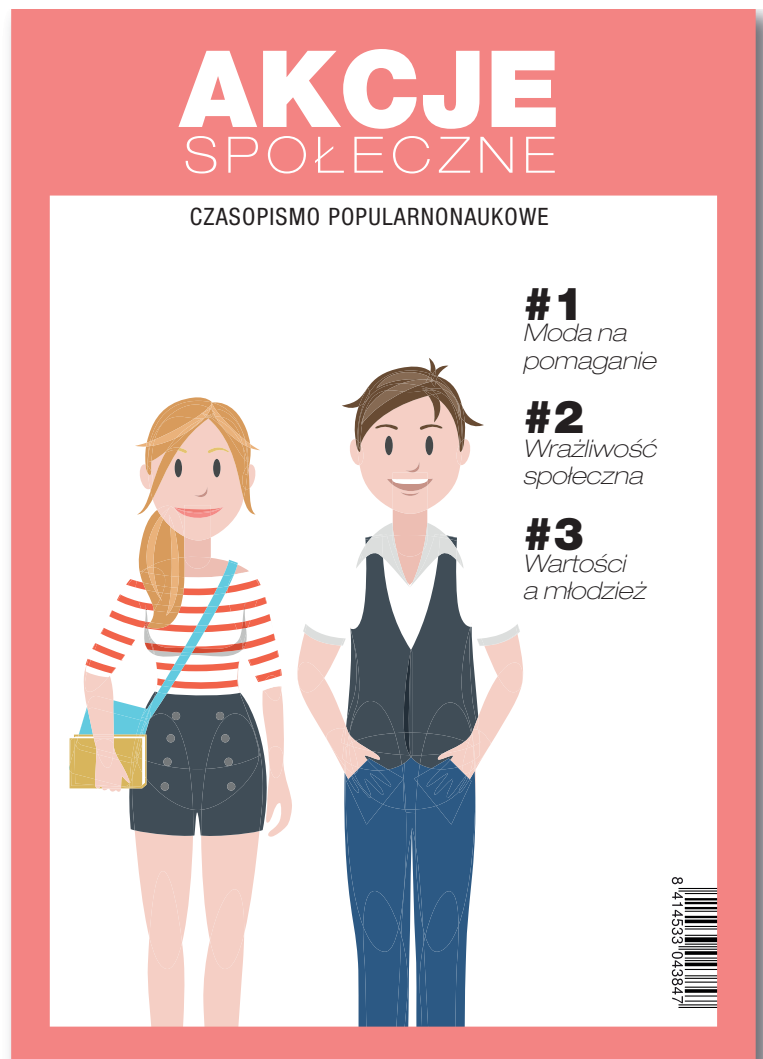
Gr. 3 – Pomoc uczniom klas IV, którzy mają trudności w uczeniu się języka obcego.

Gr. 4 – Pomoc uczniom klas IV–VI, którzy czują się samotni i odrzuceni przez grupę.

Gr. 5 – Pomoc osobom starszym.

Następnie wykonajcie zadania podane w scenariuszu przestany Waszemu Wychowawcy. Nie możecie nas zawieść. Liczymy na Was i komentarze na naszej szkolnej stronie SPR. Do zobaczenia w sieci „Szkolnego Pogotowia Ratunkowego”.

Redakcja „Akcji Społecznych”







**Co potrafię robić, aby być pomocnym?**

- 1
- 2
- 3
- 4
- 5
- 6
- 7
- 8
- 9
- 10



## IDEALNY WOLONTARIUSZ



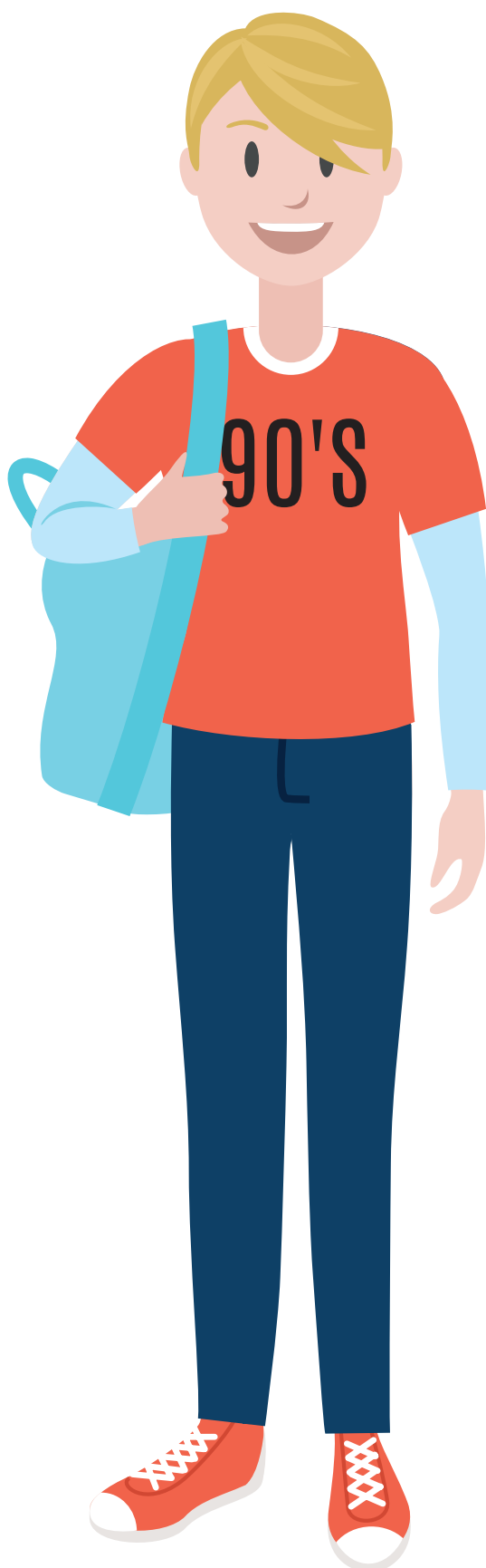


## IDEALNA WOLONTARIUSZKA





## IDEALNY WOLONTARIUSZ



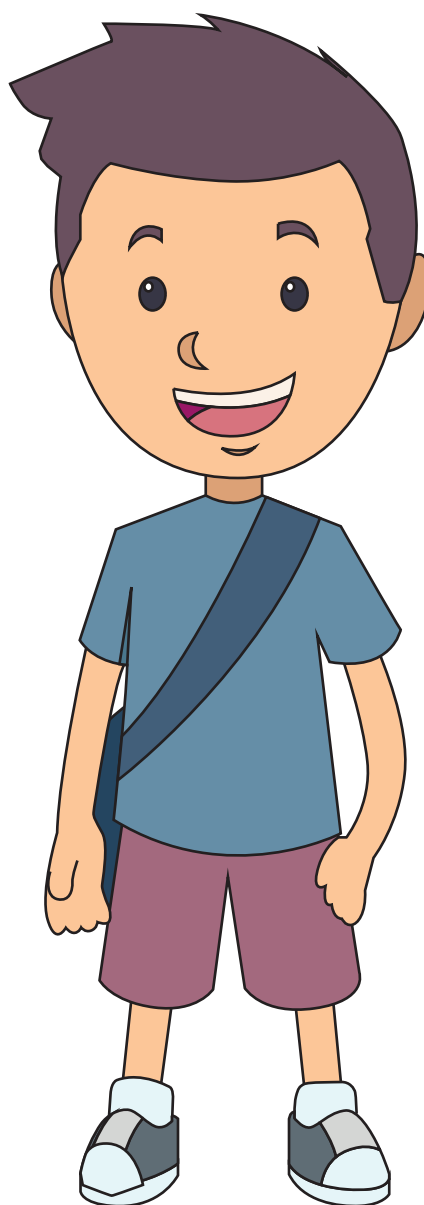


## IDEALNA WOLONTARIUSZKA





## IDEALNY WOLONTARIUSZ





## IDEALNA WOLONTARIUSZKA





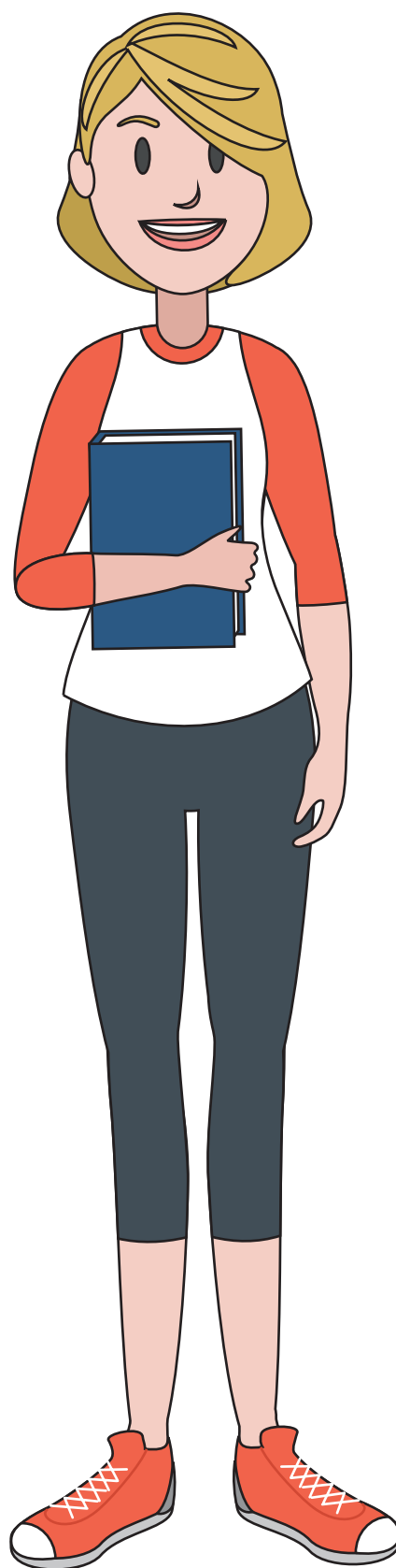
## IDEALNY WOLONTARIUSZ







## IDEALNA WOLONTARIUSZKA





# NOMINACJA



.....  
IMIĘ I NAZWISKO

został przyznany tytuł

**AMBASADORA**

„SZKOLNEGO POGOTOWIA RATUNKOWEGO”

w roku szkolnym . . . . .

-----  
PODPIS OPIEKUNA „AKCJI SPOŁECZNYCH”

-----  
MIEJSCOWOŚĆ

-----  
DATA

# Scenariusz I.14

---



TEMAT: Niech zrobią to inni! O jak odpowiedzialność.



CEL OGÓLNY: Kształtowanie poczucia kompetencji i orientacji prospołecznej uczniów.



CELE SZCZEGÓŁOWE:

Uczeń:

- » wie, czym jest odpowiedzialność,
- » podaje przykłady działań, za które był odpowiedzialny,
- » wskazuje przyczyny i skutki nieodpowiedzialności,
- » analizuje notatki prasowe,
- » przeprowadza wywiad,
- » określa zakres odpowiedzialności osób uczestniczących w procesie powstawania produktów codziennego użytku.

Powyższe cele szczegółowe są zgodne z podstawą programową, tj.

Uczeń:

- » w ramach języka polskiego: uczestniczy w rozmowie, doskonali ciche i głośne czytanie, opowiada o przeczytanej fabule, selekcjonuje informacje, określa doświadczenia bohaterów i porównuje je z własnymi, wyraża własny sąd o postępowaniu bohaterów, rozwija umiejętność krytycznej oceny pozyskanych informacji;
- » w ramach muzyki: rozwija kreatywność oraz kompetencje społeczne takie jak: współdziałanie, współodpowiedzialność;
- » w ramach techniki: ma poczucie odpowiedzialności za wyniki pracy grupowej;
- » w ramach wychowania fizycznego: wymienia osoby, do których należy się zwrócić w sytuacji zagrożenia zdrowia lub życia;
- » w ramach etyki: zna i objaśnia podstawowe pojęcia związane z oceną moralną – odpowiedzialność, skutek, konsekwencja, wyjaśnia ideę odpowiedzialności za przyszłe pokolenia oraz rekonstruuje argumentację z odpowiedzialności za przyszłe pokolenia, identyfikuje i klasyfikuje wybrane problemy moralne ze względu na wyróżniony typ relacji: człowiek wobec innych ludzi, człowiek wobec siebie samego, człowiek wobec ludzkich wytworów, człowiek wobec przyrody, człowiek wobec Boga;
- » w ramach wychowania do życia w rodzinie: rozumie, na czym polega odpowiedzialność, przyjmuje odpowiedzialność za manifestowane reakcje, wypowiedziane i pisane słowa.



METODY PRACY:

- » rozmowa kierowana
- » praca z tekstem przewodnim
- » pogadanka



ŚRODKI DYDAKTYCZNE:

- » Karta pracy



#### WSKAZÓWKA METODYCZNA

Scenariusz warto wykorzystać do pracy z uczniami, którzy mają zaniżony poziom sprawczości, szczególnie w sferze działań społecznych. Jedną z idei modelu TROS-KA jest kształtowanie orientacji uczniów na podejmowanie działań na rzecz dobra wspólnego.

W dobie atomizacji społeczeństwa i silnych inklinacji egocentrycznych konieczne jest pokazywanie uczniom możliwości przekraczania tej perspektywy poprzez stwarzanie okazji do czerpania radości z pomagania innym.



## PROPONOWANY PRZEBIEG ZAJĘĆ

### WPROWADZENIE DO ZAJĘĆ

Prowadzący pyta ucznia:

*Za co można być odpowiedzialnym?*

Uczeń podaje jak najwięcej przykładów. Następnie odpowiada na drugie pytanie:

*Za kogo można być odpowiedzialnym?*

Uczeń dzieli swoje odpowiedzi na dwie kategorie:

1. zakres odpowiedzialności dzieci,
2. zakres odpowiedzialności dorosłych.

Prowadzący stara się ukierunkować myślenie ucznia tak, aby samodzielnie doszedł do wniosku, że niektóre z udzielonych odpowiedzi dotyczą zarówno dzieci, jak i dorosłych.

### ZAJĘCIA WŁAŚCIWE

#### 1. Oni są nieodpowiedzialni!

Prowadzący przekazuje uczniowi notatki prasowe. Uczeń analizuje każdą notkę, podając przejawy braku odpowiedzialności dorosłych. Wspólnie z prowadzącym analizuje skutki braku odpowiedzialności – Karta pracy.



#### WSKAZÓWKA METODYCZNA

Prowadzący dobiera zaproponowane w Karcie pracy notatki prasowe do poziomu dojrzałości i wrażliwości ucznia. Powinien wcześniej dokładnie zapoznać się z nimi i przeredagować, jeśli są dla dzieci zbyt trudne.

#### 2. Dlaczego bywamy nieodpowiedzialni?

Prowadzący pyta ucznia:

*Czy pamiętasz sytuację, w której ktoś z Twojego otoczenia nie wywiązał się ze swoich obowiązków? Jakie były tego skutki? Czy Ty też je odczułeś?*



#### WSKAZÓWKA METODYCZNA

W przypadku, gdy przypomnienie sobie konkretnej sytuacji sprawia trudność, prowadzący zezwala na jej wymyślenie. Ważne, aby uczeń zadeklarował, czy podaje fakt z własnej biografii, czy też zdarzenie zmyślone.

Po analizie sytuacji przedstawionej przez ucznia prowadzący pyta:

*Dlaczego zdarza się, że nie wywiązujemy się z powierzonych nam obowiązków?*

Prosi ucznia, by odwołał się także do omówionej uprzednio sytuacji i wskazał przyczynę.

Prowadzący podsumowuje wypowiedź ucznia, systematyzując przyczyny braku odpowiedzialności: cechy osobowości (np. bohater historyjki był zbyt leniwy), niejasny zakres odpowiedzialności (bohater nie wiedział, że był to jego obowiązek), rozmycie odpowiedzialności (bohater myślał, że zrobi to ktoś inny), zaniedbanie, natłok obowiązków itd. Uczeń zastanawia się, czy wymienione powody bywają przyczyną niewywiązywania się przez niego z obowiązków.

### **3. Co by było, gdyby uczniowie się nie uczyli, a ich rodzice nie pracowali?**

Zadaniem ucznia jest opisanie hipotetycznej sytuacji, w której wszyscy uczniowie przestają wykonywać szkolne obowiązki, a ich rodzice nie pracują.

### **4. Wywiad o odpowiedzialności**

Zadaniem ucznia jest przeprowadzenie wywiadu z rodzicem bądź pracownikiem szkoły na temat odpowiedzialności. Pytania pomocnicze do wywiadu:

*Z jakich obowiązków musi się Pan/Pani wywiązać?*

*Co się stanie, jeśli Pan/Pani nie wywiąże się z obowiązków?*

*Które obowiązki w Pana/Pani pracy są uciążliwe, a które sprawiają przyjemność?*

## **ZAKOŃCZENIE**

### **Kto za tym stoi?**

Uczniowie tworzą w myślach (lub w zeszytach/na kartkach) łańcuchy skojarzeń, wskazując na osoby, które wykonują określone czynności pozwalające na uzyskanie zamierzonego efektu.

Pytania:

*Kto stoi za tym, że możemy rano kupić świeży chleb (przykładowo: rolnik, właściciel młyna – producent mąki, piekarz, kierowca, sprzedawca)?*

*Kto stoi za tym, że możemy kupić gazetę?*

*Kto stoi za tym, że możemy zjeść obiad w szkole?*

Po utworzeniu łańcuchów uczniowie analizują:

*Co mogłoby się stać, gdyby któraś z tych osób nieodpowiedzialnie wykonała swoje zadanie?*

**Matka zostawiła dziecko w upalny lipcowy dzień.**

Dwuletnia dziewczynka została pozostawiona bez opieki w nagrzanym przez słońce samochodzie. W tym czasie temperatura wewnątrz auta utrzymywała się na poziomie 35 stopni. Rodzice dziecka w tym czasie robili zakupy w pobliskim hipermarkecie. Nie przyszło im do głowy, że dziecku może stać się coś złego. Policjanci, którzy przybyli na miejsce, wybili szybę. Dziecku udzielono pomocy medycznej.

**Kierowca wjechał w ludzi na przejściu.  
Był pod wpływem alkoholu.**

Pijany kierowca wjechał w grupę osób przechodzących przez przejście dla pieszych na zielonym świetle. Sam miał czerwone światło, ale się nie zatrzymał i z impetem uderzył autem w przechodniów. Grozi mu za to minimum 4,5 roku więzienia oraz utrata prawa jazdy.



### **Wjechał na zamrożnięte jezioro.**

Młody mężczyzna urządził sobie rajd swoim samochodem po zamrożonym jeziorze. W pewnej chwili pod samochodem załamał się lód i auto zaczęło tonąć. Kierowcy udało się z niego wydostać, ale do wyciągnięcia samochodu z dna jeziora potrzebna była pomoc płetwonurków ze straży pożarnej. Karą dla kierowcy będzie zapewne pokrycie kosztów akcji ratowniczej i może to być kwota sięgająca kilkunastu tysięcy złotych.

### **Chwilówka mnie (z)rujnuje!**

Pan Stefan chciał kupić węgiel na opał. Postanowił wziąć kilkaset złotych kredytu. Najpierw poszedł do banku, ale nie udzielono mu pożyczki z uwagi na podeszły wiek. Zgłosił się więc do firmy, która pożycza pieniądze na tzw. chwilówkę w 15 minut. Szybko podpisał umowę przedstawioną przez pracownika, niestety wielu zapisów w umowie nie zrozumiał.

Okazało się, że „Chwilówka”, którą wziął, udzielana jest tylko na miesiąc i przy pożyczce 600 zł do spłaty jest 820 zł. Pan Marian nie był w stanie spłacić od razu takiej kwoty.

Mężczyzna jest przerażony, kiedy teraz czyta paragraf swojej umowy, w którym rzeczywista roczna stopa procentowa pożyczki to aż ponad 4 tysiące procent!

# GRY DYDAKTYCZNE

OBSZAR: RADZENIE SOBIE Z TRUDNOŚCIAMI I SPRAWCZOŚĆ



## 1. W SKLEPIE RÓŻNOŚCI



### CELE:

- » rozwijanie samokontroli (w tym: radzenia sobie z trudnościami i kontroli emocjonalnej),
- » usprawnianie umiejętności koncentracji uwagi,
- » rozwijanie inteligencji analitycznej,
- » rozwijanie współpracy grupowej.



### ŚRODKI DYDAKTYCZNE:

- » brak

## PRZEBIEG GRY

Uczniowie siedzą w kręgu. Troje dzieci wychodzi na chwilę z klasy i ustala za drzwiami zasadę, według której sprzedawane będą towary w „Sklepie różności”. Przykładowa zasada: nazwy towarów powinny mieć trzy sylaby lub rozpoczynają się i kończą literą A. Uczniowie kolejno wypowiadają się:

– W „Sklepie różności” kupięm/kupiłam... (wskazują konkretny towar).

Uczniowie, którzy znają zasadę, odpowiadają im:

– Tak, kupiłeś/ – Nie, nie kupiłeś.

Te osoby, które ustaliły daną zasadę, konstruują swoje wypowiedzi tak, aby zawsze były zgodne z kluczem (daje to pozostałym uczestnikom gry szansę na rozpoznanie reguły).



### WSKAZÓWKI METODYCZNE

- » Przykładowe inne zasady:
  - > nazwy towarów rozpoczynają się i kończą na tę samą literę,
  - > nazwy towarów są rodzaju żeńskiego,
  - > towary należą do kategorii artykułów spożywczych.
- » Gra rekomendowana dla uczniów z zawyżoną samooceną, którzy muszą poradzić sobie z odroczeniem gratyfikacji w czasie.
- » Uczniowie z deficytami uwagi mogą prowadzić notatki (np. zapisują nazwy towarów, które można zakupić w „Sklepie różności”).





## 2. CZARY-MARY



### CELE:

- » rozwijanie samokontroli (w tym: radzenia sobie z trudnościami i kontroli emocjonalnej),
- » usprawnianie umiejętności koncentracji uwagi,
- » rozwinięcie umiejętności matematycznych (dzielenie liczb przez 2 i 3).



### ŚRODKI DYDAKTYCZNE:

- » brak

### PRZEBIEG GRY

Uczniowie siedzą w kręgu. Kolejno odliczają od 1 do 40. Gdy liczba przypadająca na ucznia jest wielokrotnością 2 (liczba parzysta), zamiast wypowiedzenia jej nazwy mówi „czary”, gdy zaś liczba jest wielokrotnością 3, mówi „mary”. Jeśli liczba posiada obie właściwości uczeń wypowiada tytuł gry „czary-mary”. W przypadku liczby bez powyższych cech uczeń podaje po prostu jej nazwę, np. pięć.



### WSKAZÓWKI METODYCZNE

- » Gra pozwala jednocześnie na utrwalenie właściwości liczb oraz trenowanie umiejętności radzenia sobie z trudnościami (ponad 80% uczniów klas IV–VI określa tę grę jako trudną ze względu na konieczność koncentrowania się na dwóch operacjach: kontroli kolejności i ocenie właściwości konkretnej liczby).
- » W przypadku uczniów z trudnościami w uczeniu się matematyki prowadzący wspiera ich poprzez pokazanie ścieżki dojścia do właściwej odpowiedzi.
- » Prowadzący podkreśla, że zasady gry nie powinny być zapisywane na kartce (ewentualnie można zapisać reguły w przypadku uczniów z deficytami uwagi).
- » W miarę treningu można wprowadzić dodatkowe zasady.

#### PRZYKŁADOWO:

Liczby podzielne 5 – hokus. Wówczas odliczanie prezentuje się następująco:

1 – jeden	2 – czary
3 – mary	4 – czary
5 – hokus	6 – czary-mary
7 – siedem	8 – czary
9 – mary	10 – czary-hokus



### 3. ZMIANA SZAT



#### CELE:

- » rozwijanie samokontroli (w tym: radzenia sobie z trudnościami i kontroli emocjonalnej),
- » usprawnianie umiejętności koncentracji uwagi,
- » rozwijanie współpracy grupowej.



#### ŚRODKI DYDAKTYCZNE:

- » wybrane części garderoby, które łatwo zdjąć (wymienić się z innymi osobami), i ozdoby (korale, okulary przeciwsłoneczne, nakrycia głowy, szale, apaszki, itp.).

### PRZEBIEG GRY

Chętni uczniowie (4–6 osób) wchodzą w rolę modeli, którzy prezentują najnowszą kolekcję ubrań i dodatków. Pozostała część klasy uważnie obserwuje, w jaki sposób ubrani są modele i modelki. Następnie wyznaczona para uczniów wychodzi na minutę z klasy. W tym czasie modele wymieniają się między sobą wybranymi elementami garderoby. Po powrocie do sali nieobecne wcześniej osoby wskazują dostrzeżone zmiany. Pozostali uczniowie kontrolują odpowiedzi. Potem następuje zamiana ról (modeli, „nieobecnych”, kontrolerów).



#### WSKAZÓWKI METODYCZNE

- » W przypadku trudności uczniów z koncentracją uwagi należy ograniczyć liczbę modeli do trzech osób.
- » Każdy etap gry można dodatkowo uwieńczyć na zdjęciu tak, aby w sytuacji pojawienia się wątpliwości, mieć możliwość odniesienia się do „dowodów”.
- » Można wprowadzić opcję POMOCY KONTROLERÓW w przypadku, gdy uczniowie mają trudności ze wskazaniem wprowadzonych zmian w ubiorze modeli.
- » Celem nadania dynamiki grze warto zastanowić się nad wprowadzeniem limitu czasowego na opisanie zaistniałych zmian, np. 2 minuty.
- » Oprócz elementów garderoby modele mogą wymieniać się książkami, przyborami szkolnymi, spożywanymi posiłkami (np. banan, baton, lizak, woda).



## 4. PODAJ DALEJ



### CELE:

- » wzbogacenie wiedzy na temat emocji i uczuć,
- » rozwijanie kompetencji narracyjnej,
- » usprawnianie umiejętności koncentracji uwagi,
- » rozwijanie współpracy grupowej.



### ŚRODKI DYDAKTYCZNE:

- » karteczki z nazwami emocji – załącznik.

## PRZEBIEG GRY

Uczniowie siedzą w kręgu. Prowadzący losuje pierwszą karteczkę z nazwą emocji/uczucia i układa dwa zdania. Pierwsze, w którym opisuje jakieś zdarzenie, i drugie zawierające emocjonalne skutki lub przyczyny tego zdarzenia (z wykorzystaniem nazwy zapisanej na karteczce w dowolnej formie: rzeczownika lub przymiotnika). Kolejna osoba losuje karteczkę i układa swoje dwa zdania, starając się zachować spójność narracyjną między kolejnymi wypowiedziami.

### PRZYKŁADOWO:

*Smutek*

*Bartek spieszył się na pociąg, ale z powodu korków nie zdążył. Nie miał pomysłu, jak dostać się w góry, i był bardzo smutny.*

*Roztargnienie*

*Na dodatek zauważył, że jego telefon jest rozładowany. Jak zwykle z roztargnienia zapomniał o sprawach najważniejszych podczas podróży.*



### WSKAZÓWKI METODYCZNE

- » Uczniowie mogą pracować w parach (wówczas każda para układa nowe dwa zdania wspólnej opowieści). Takie rozwiązanie jest korzystne np. w przypadku uczniów z trudnościami w zakresie rozumienia emocji lub deficytami uwagi.
- » Celem rozbudowania pejzażu świadomości bohaterów narracji można wprowadzić dodatkowe zdanie opisujące przyczyny wystąpienia danej emocji (czyli łącznie uczeń układa trzy zdania).
- » Podsumowaniem gry może być wspólne opowiedzenie historii. Kolejni uczniowie pokazują karteczki z nazwami emocji, które ułatwiają przypomnienie sobie zaprezentowanych wcześniej treści.
- » Prowadzący omawia grę, wykorzystując pytania pomocnicze:  
*Czy w waszym życiu emocje i uczucia zmieniają się równie szybko, jak w życiu bohaterów naszej wspólnej opowieści?*  
*Jaką rolę odgrywają emocje w życiu bohaterów naszej historii? Czy same emocje miały wpływ na kolejne podejmowane przez nich decyzje i zdarzenia?*



rozczarowanie	miłość
radość	troska
współczucie	euforia
żal	powaga
roztargnienie	tęsknota
złość	zmęczenie
zazdrość	nadzieja
strach	odwaga



## 5. KOT W WORKU



### CELE:

- » rozwijanie samokontroli (w tym: radzenia sobie z trudnościami i kontroli emocjonalnej),
- » rozwijanie myślenia twórczego i postawy kreatywnej,
- » usprawnianie umiejętności koncentracji uwagi,
- » usprawnianie kompetencji komunikacyjnej,
- » rozwijanie współpracy grupowej.



### ŚRODKI DYDAKTYCZNE:

- » karteczki z nazwami produktów – załącznik.

## PRZEBIEG GRY

Uczniowie wcielają się w postaci sprzedawcy i klienta/klientów. Klient chciałby zakupić określony towar, którego jednak aktualnie nie ma w sprzedaży (nazwa tego towaru widnieje na wylosowanej przez ucznia karteczce). Rolą sprzedawcy jest przekonanie klienta, że inny produkt (nazwa widnieje na karteczce wylosowanej przez drugą osobę) pełni tę samą funkcję i zaspokaja te same potrzeby (lub jest tak samo mu niezbędny), co ten wskazany na początku.

PRZYKŁADOWO (fragment z zajęć dla uczniów z klas V–VI):

Uczeń A: *Chciałbym kupić lodówkę.*

Uczeń B: *Niestety nie ma lodówki, ale mamy równie dobry odkurzac.*

Uczeń A: *Nie potrzebuję odkurzacza! Chcę kupić lodówkę!*

Uczeń B: *Proszę Pana, niech Pan się dobrze zastanowi! Aktualnie najlepiej jest chłodzić produkty poprzez ich owiewanie. To zdrowe i pomaga zachować witaminy. Poza tym dziś mamy promocję na odkurzacze – wszystkie modele są objęte dodatkową dwuletnią gwarancją! Żal nie kupić.*

Uczeń A: *To ciekawe! A ile kosztuje ten model?*



### WSKAZÓWKI METODYCZNE

- » W rolę klienta i sprzedawcy mogą wcielać się również pary (warto rozważyć tę opcję w przypadku uczniów nieśmiałych, wycofanych).
- » Zamiast nazw sprzętów elektronicznych można wprowadzić nazwy owoców, warzyw i innych produktów spożywczych (np. buraki zamiast marchewki).

Gra rozwija myślenie twórcze, odwołując się do hipotetycznych trudności, jakie w rzeczywistości faktycznie mogą pojawić się, a ich rozwiązanie będzie wymagało połączenia kreatywności i emocjonalnej odporności na problemy.

W tym sensie gra stanowi swoiste laboratorium kompetencji życiowych.



mikrofalówka	lodówka
ekspres do kawy	piekarnik
suszarka	toster
odkurzacz	gofrownica
smartfon	blender
odtwarzacz DVD	mop parowy
telewizor	pralka
odtwarzacz CD	mikser



## 6. TYTUŁY W NOWEJ ODSŁONIE



### CELE:

- » rozwijanie poczucia sprawczości,
- » rozwijanie myślenia twórczego i postawy kreatywnej,
- » usprawnianie umiejętności koncentracji uwagi,
- » rozwijanie współpracy grupowej.



### ŚRODKI DYDAKTYCZNE:

- » brak.

### PRZEBIEG GRY

Uczniowie pracują w grupach po 3–4 osoby. Każda grupa wybiera tytuł książki tak, aby inne tego nie słyszały. Następnie uczniowie wymyślają pięć alternatywnych tytułów książki, odwołując się do jej fabuły, lub przekształcają twórczo oryginalny tytuł. Układają tytuły w porządku: od najmniej do najbardziej sugestywnego i odczytują kolejno podpowiedzi pozostałym grupom. Po każdej odczytanej wskazówce drużyny mają pół minuty na podanie właściwego tytułu. Wygrywa zespół, który odgadnie go najszybciej (przy wykorzystaniu najmniejszej liczby podpowiedzi).

#### PRZYKŁADOWO:

Tytuł wybrany przez grupę: „W pustyni i w puszczy”

Alternatywne tytuły:

1. Radość i strach.
2. Uff... jak gorąco.
3. Z powstaniem w tle.
4. Dziewczynka z psem.
5. Przygody Stasia.



#### WSKAZÓWKI METODYCZNE

- » Zamiast tytułów książek można wykorzystać w grze tytuły filmów, bajek lub nazwy państw.
- » Należy zadbać o zróżnicowanie poziomu zdolności twórczych wśród członków grup.
- » Uczniowie, wchodząc w rolę twórcy, który na nowo tytułuje swoje dzieła, mają silne poczucie sprawczości. Prowadzący podkreśla tę ich wyjątkową funkcję w grze. Można wzmocnić ten efekt poprzez wybór z proponowanych tytułów tego, który mógłby zastąpić wersję oryginalną.